

# 國家表演藝術中心

## 總說明

### 中華民國 105 年度

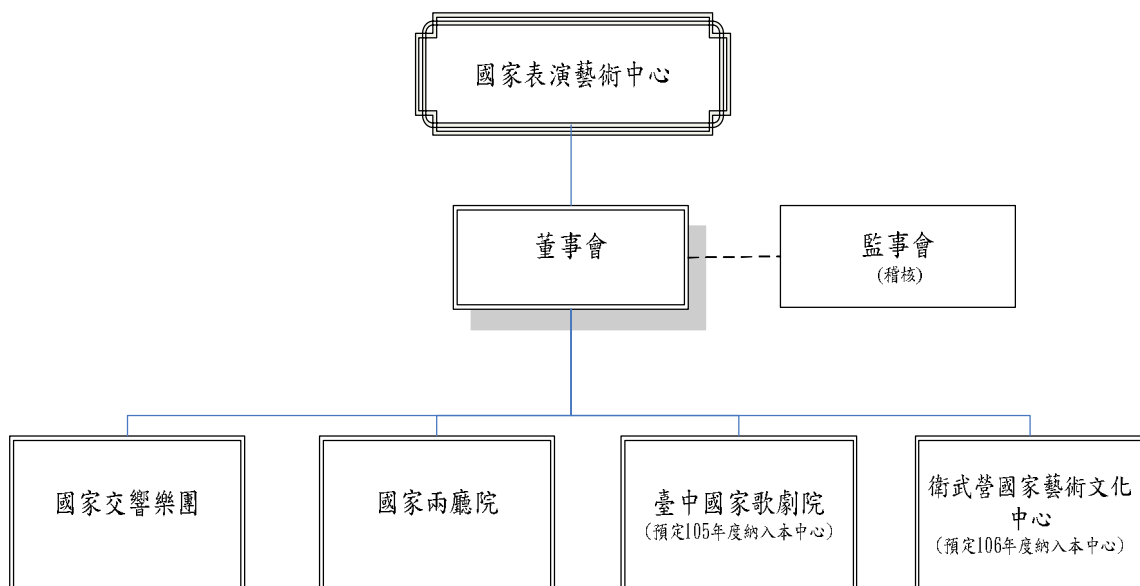
#### 壹、概況：

##### 一、設立依據：

國家表演藝術中心(以下簡稱本中心)依據行政院 103 年 1 月 29 日公布總統華總一義字第 10300010731 號令制定公布全文 46 條之「國家表演藝術中心設置條例」；施行日期，經行政院 103 年 3 月 13 日行政院授人綜字第 10300261221 號令發布第 6~11 條，定自 103 年 3 月 14 日施行；其餘條文，定自 103 年 4 月 2 日施行。本條例施行後，原國立中正文化中心設置條例不再適用，本中心成為行政法人體制之機構，監督機關為文化部。

##### 二、設立宗旨及組織概況：

國家表演藝術中心轄下包含北中南三大國家級藝文場館—國家兩廳院、臺中國家歌劇院、衛武營國家藝術文化中心，及附設團隊國家交響樂團(NSO)。自 103 年 4 月 2 日成立後，本中心即透過三館一團的串連及資源整合分享，將發揮「一法人多館所」制度的最大效益為營運目標，並以「推動館際合作、引領區域發展、打造全民藝文沃土、加強國際接軌」為中長期營運方向。



## 貳、前年度執行成果概述—業務計畫重點及實施績效：

國家表演藝術中心 103 年各項業務相關績效項目細節：

### 一、國家兩廳院績效

#### (一) 節目製作及策劃

辦理 2014 年度製作《孽子》，策劃舉辦「2014 臺灣國際藝術節」(Taiwan International Festival of Arts, TIFA)、「樂壇名家」、「新點子系列」、「新點子劇展」、「新點子樂展」、「新點子舞展」「兩廳院夏日爵士派對」、「國際劇場藝術節」、「名家系列」等系列及其他重要節目策演，其工作重點如下：

##### 1. 2014 年度製作《孽子》

文學家白先勇的經典小說《孽子》，首度改編為舞臺劇，邀集數位劇場菁英共襄盛舉，共演出 8 場。同時也為高雄「春天藝術節」節目之一並演出 3 場，演出效果良好，觀眾反應熱烈，令人感動。

##### 2. 策劃舉辦「2014 臺灣國際藝術節」(TIFA)

「臺灣國際藝術節」已邁入第 6 年，不但為國內表演藝術帶入國際潮流的新視野，也藉此提升臺灣及兩廳院之國際能見度，開拓與國際表演藝術界的互動。於 103 年 2-3 月舉辦，節目囊括音樂、戲劇、舞蹈各類型國內外節目，103 年共 21 檔節目，67 場演出，參與觀眾近 5 萬人次。

##### 3. 策劃舉辦其他系列節目

(1) 「樂壇新秀」、「新點子舞展」、「新點子劇展」及「新點子樂展」等系列節目，提供有潛力的國內新生代藝術家創作發表機會，共舉辦 29 場。

##### (2) 「兩廳院夏日爵士派對」

邀請國內外爵士界菁英演出，並於藝文廣場舉辦戶外爵士派對，總計室內 4 場、戶外 2 場，室內觀眾達 7,471 人次。

##### (3) 「名家系列」

邀請賈洛斯基與威尼斯巴羅克團、凡格羅夫與波蘭室內樂團、楊頌斯與巴伐利亞廣播交響樂團，共演出 4 場。並成功爭取免費戶外轉播授權 1 場。

##### (4) 「國際劇場藝術節」

本中心參與共製瑞士洛桑劇院／楊輝《牛仔褲》、法布里·度比《殘酷日誌》、台南人劇團《Q&A》二部曲、韓國梯子體實驗室《女僕》、河

床劇團《千圜の旅》、荷蘭阿姆斯特丹劇團《奧塞羅》、英國莎士比亞環球劇院《仲夏夜之夢》共 7 檔 33 場。

(5) 其他重要節目

安排國內外戲劇、音樂、舞蹈等節目，如《1+1 雙舞作：羸+周先生》、《英國皇家芭蕾舞團羅密歐與茱麗葉》、歌劇工作坊《糖果屋》、雲門舞集《白水》《微塵》、《松煙》、非常林奕華《紅樓夢》、無垢舞蹈劇場《觀》&《觸身實境》、北京大劇院《風雪夜歸人》、《小刀小姐深情酒館》、新古典舞團客家舞劇《客風·漂鳥之歌》等。在教育及推廣方面，製作藝術教育紮根的教育性節目，為不同年齡層學生及觀眾安排或設計節目，如：「快樂寶貝"起"步奏」、「黑爾管風琴與鋼琴音樂會」、「我是這樣看世界」等系列節目。

(6) 除引進優質國際性節目外，兩廳院也建立巡演經紀制度：103 年安排 11 個節目分別在高雄、嘉義、彰化、苗栗、新竹、桃園、花蓮等地演出達 36 場，其中年度製作《孽子》高雄演出 3 場、韓國梯子肢體實驗室《女僕》則於高雄衛武營演出 2 場，歌劇工作坊《糖果屋》於嘉義演出 2 場。

(二) 行銷推廣

1. 強化全民共享文化資源：策劃戶外演出、活動及精彩節目轉播 32 場，創造了高達 2,077,430 觀賞人次；推動「藝術零距離」圓夢計畫，共 3,005 位圓夢對象受惠。
2. 針對青少年舉辦表演藝術教育活動：103 年夏令營活動，舉辦戲劇、舞蹈、說唱、爵士音樂及青春歌舞 5 種營隊共 13 個梯次，辦理 12 場成果發表演出，參與學員共 383 人；首辦冬令營，計有戲劇體驗營及歌舞劇體驗營各一梯共 52 人參與。
3. 推動一般導覽介紹兩廳院及專案導覽配合演出節目及特定主題、對象，另配合「圓夢計畫」：安排弱勢團體免費參觀兩廳院。103 年共計 17,458 人次參與本中心導覽活動，超過預期 13,500 人次目標。
4. 出版品種類數達 12 項，含固定非銷售性出版品 5 種、表演生態記錄出版品含《PAR 表演藝術》等 2 種、專書表藝文摘系列《孽子：貳零壹肆劇場顯像》等 3 種，影音典藏出版品《樂典 10 楊聰賢、洪崇焜、曾毓忠、鐘耀光合輯》CD 等 2 種以及數位出版品《玫瑰騎士》電子書。
5. 圖書館經營業務方面，表演藝術圖書館持續增加典藏，館藏已達 166,910 件，提供年度服務人次達 69,575 人次；辦理 3 場黑膠講座及 4 場莎士比亞特展相關講座與工作坊等特展 8 檔展覽。另舉辦教育活動及拍攝教育影片方面，舉辦工作坊「莎劇工作坊」等 4 場，講座「黑盒子講座」等 6 場，參與人數達 872 人。教育影片拍攝完成 20 支影片，點閱率超過 3 萬人次。

6. 觀眾服務深受觀眾肯定：本中心對觀眾持續提供貼心細膩服務，同時進行服務品質問卷調查，滿意度達91.9%，深受觀眾肯定；另節目演出觀眾驗票服務713,658人次；售票系統網路購票會員數達888,413人。

### (三) 場地管理及行政管理

1. 場地出租：103年室內表演場地之租用：國家戲劇院191場、實驗劇場201場、國家音樂廳329場、演奏廳372場。
2. 前臺管理及服務：客服部分，共提供1,095場節目，713,658人次(含師大術科考試、夏令營活動，計2,926人，不含NSO自行執行的220人)觀眾之驗票、領位及寄物等前臺相關服務，觀眾滿意度達91.9%；客服中心電話諮詢服務88,652通，平均接聽應答率為94%，處理現場諮詢50,204件、網路諮詢1,156件。
3. 票務服務：103年統一超商i-bon增加了購買折扣優惠功能，電子商務執行包括主辦節目264場及代售節目2,977場。

### (四) 演出技術協助

1. 提升演出裝臺技術服務效能：強化互相支援，提高人力調度之彈性，演出技術部103年以任務編組協力支援主辦節目演出計98場。
2. 103年度使用單位問卷的平均滿意度達96.70%。
3. 演藝設備器材的提升，針對演出設備系統改善計畫，完成委託設計、規劃、管理及監造技術服務團隊評選及發包作業，按期程完成工作執行計畫書、初步設計方案作業，此外細部設計作業亦順利展開中，預計104年完成工程團隊之評選與發包作業。
4. 在教育訓練、員工培訓、經驗傳承上，辦理「演出支援專長在職教育訓練」已編列21項教材；完成「丙種勞工安全衛生業務主管」訓練課程21小時，共10人參訓，全員順利取得證書。「演出任務編組績效檢驗與經驗分享」累積各項技術資源並分享節目執行經驗，加深同仁解決問題的能力。

### (五) 公務工程及資訊服務

1. 103年有關觀眾席區設備整修案，本年度完成委託德國原廠統包案簽約；音樂廳將於104年6-9月、戲劇院將於105年7月至106年2月進行觀眾席座椅、地毯、隔音門、舞臺木地板整修。
2. 完成地下停車場西北、東北角兩區及後臺地面層洗手間八間，包含無障礙廁所一間，共完成老舊廁所改善總計九間；完成票口服務臺改善，將服務臺高度降低；完成音樂廳、戲劇院西側外牆撥水劑防護；完成前臺破損大理石地坪整修美容第二期工程；園區垃圾桶增設、前臺區地毯更新、

兒童藝閣區增設、國表藝辦公區整修工程等；完成戲劇院、音樂廳舞臺對週邊區域隔音數值資料庫建立，對於日後維護保養業務提供更客觀之參考數據。

3. 103 年度完成汰換戲劇院 2 號冰水主機、自來水給水系統改恆壓變頻控制、更新音樂廳及戲劇院空調系統之冷卻水泵，並逐步將老舊燈具汰換為新型 LED 燈具等，以提供更優質機電服務並提升系統運轉效率，有效提高系統安全性並達到能源節約之目的。
4. 檔案伺服器及網域主機(Windows AD)設備更新：兩廳院舊主機設備規格已無法支援新的 Windows Server 2008 R2 作業系統，且其穩定性及使用效率也不理想，因此將現有設備汰換更新，並增加網路儲存容量、強化資訊主機之效能，提供兩廳院同仁更高效能且穩定可靠之資訊工作環境。
5. 入侵偵測系統更換，因應移轉文化部時程，兩廳院網路需由教育部 TANET 網路轉換至中華電信網路，故進行入侵偵測系統更新。且為維護兩廳院網路安全、支援 Ipv6 之網路環境以及資訊系統主機網路服務保護需要，一併建立網路防護及傳輸服務，並以 HA (High availability, 高可用性) 架構為建置方式。
6. 本年度完成兩廳院無線網路安全存取系統建置，提供使用者無線網路存取環境，包括無線網路安全加密機制、無線網路使用者依用途認證授權機制、無線網路射頻管理機制、無線網路非法使用管理機制及無線網路入侵偵測防禦機制等；另外也提供未來新開發系統的網路支援環境，如電子票券無線手持設備驗證之應用。

#### (六) 行政管理

1. 本年度劇場培訓專案共接受了臺南市政府文化局、臺中港區藝術中心、屏東縣政府文化處的委託辦理理論及實務課程，另外亦有以非專案方式執行之經驗分享交流，透過短期劇場培訓課程及講座交流的方式，讓各縣市文化中心的場館得以複製、學習兩廳院的專業經驗。
2. 針對新進人員、通識課程、語言進修課程、專業職能共施行了 10,393.5 小時的教育訓練，以期增進本中心內部同仁各項本質學能。
3. 本場館為因應組織變革，讓人員都能適才適所，更於本年度進行了人力盤點，藉由此次盤點的過程，檢視組織內人員的優、劣勢，以提升競爭優勢及使組織人力呈現最佳化。
4. 兩廳院演出設備及觀眾席設備改善計畫，經歷過多年前置規劃，終於 103 年正式啟動。3 月份就演出設備系統改善統包工程、9 月份就觀眾席設備改善工程、11 月份就觀眾席設備改善工程委託監造服務分別發包簽訂契約。

## 二、國家交響樂團(NSO)績效

以「國際級專業樂團」為發展目標，NSO 音樂總監呂紹嘉規劃 103 年「名家與 NSO 系列」、「交響詩系列」、「交響里程碑」、「斯拉夫系列」、「跨年音樂會」、「歌劇音樂會」等大型音樂會節目。場次包含國家音樂廳演出 39 場、國家戲劇院演出歌劇及芭蕾舞劇共 7 場、演奏廳小型音樂會 11 場、實驗劇場講座音樂會 4 場及國內巡演 15 場，共計演出 76 場。

103 年亮點節目包含邀請到德國知名歌劇導演 Anthony Pilavachi，與國內音樂家、設計師共同參與史特勞斯歌劇《莎樂美》製作及演出，演出成果受到眾多好評，獲得國際歌劇雜誌的極佳樂評；編制龐大的歲末音樂會「古勒之歌」，樂團 152 人，合唱團 250 人；集結國內數個合唱團體，與國內外聲樂家共同完成本次的臺灣首演，兩場票券全數售罄，演出獲得極大迴響。

NSO 持續進行駐校演出的教育推廣活動，並與世界重量級音樂家合作錄音，記錄樂團重要的發展軌跡，同時也建立與國際唱片品牌的平臺合作。

## 三、臺中國家歌劇院專案

臺中市政府文化局委請本中心籌組專業團隊，協助檢視臺中國家歌劇院專業設備、運轉測試並接受教育訓練、充實歌劇院演出所需附屬設備、規劃前期網路行銷及籌備開幕節目暨相關活動。

## 四、中心財務績效成果

本中心 103 年度全年營運，決算總收入新臺幣(以下同)10 億 4,404 萬 5,007 元，總支出 9 億 4,970 萬 4,695 元，本期賸餘 9,434 萬 312 元，若排除非貨幣性之政府捐助代管資產提列之折舊數 5,164 萬 2,768 元，自籌比率為 52.11%。

## 五、業務收支餘絀情形

本中心 103 年度決算總收入 10 億 4,404 萬 5,007 元(含補助收入 5 億 7,605 萬 2,757 元，自籌收入 4 億 6,799 萬 2,250 元)，較 102 年度決算總收入新臺幣 9 億 5,399 萬 6,919 元(含補助收入 5 億 2,464 萬 2,383 元，自籌收入 4 億 2,935 萬 4,536 元)，增加 9,004 萬 8,088 元，其中補助收入增加 5,141 萬 374 元，自籌收入增加 3,863 萬 7,714 元，103 年度決算總支出 9 億 4,970 萬 4,695 元，102 年度決算總支出 8 億 2,493 萬 2,956 元，增加 1 億 2,477 萬 1,739 元。

## 參、業務計畫

延續 103 及 104 年完成的基礎作業以及建立三館一團溝通協調機制，105 年由董事會秘書室負責辦理本中心董監事會相關事務、本中心行政事務的運作，以及建立與三館一團之間，或各館(團)與中心之間的溝通協調平臺。三位場館藝術總監、NSO 音樂總監與董事長透過定期會議與協商合作，共同進行各場館及樂團之資源整合與分享，並持續建構中心整體在行政管理、財務及制度系統建置等業務。經過 104 年的整備暖身，105 年正式進入業務起飛關鍵期，三場館藝術總監及 NSO 音樂總監在董事會監督下，依本中心營運方向負責擬定 105 年度各項工作計畫並確實執行。

有關本中心三館一團 105 年度營運計畫，分項說明如下。

### 一、營運計畫

#### (一) 國家兩廳院

國家兩廳院經近三十年的耕耘，以世界獨一無二的中式宮殿式專業劇場而備受國際矚目，無論是已建立品牌的「臺灣國際藝術節」(TIFA)、「世界之窗」系列、「新點子」系列、「夏日爵士派對」系列，還是 102 年方展開的「1+1 雙舞作」，都已成為臺灣表演藝術團隊向世界發聲的重要舞臺，同時也是國際一流節目亞洲巡演的首選劇場。擁有傲人成績的兩廳院並不以此自滿，尤其由國立中正文化中心轉型為國家表演藝術中心旗下的國家兩廳院，背負著分享專業場館經營經驗的關鍵角色，除須配合中心訂定的方針，攜手與臺中國家歌劇院、衛武營國家藝術文化中心緊密合作，更應突破過往大膽放手追求願景，帶動臺灣表演藝術生態的健全發展。

面對行政法人第二個十年的運作，兩廳院將以**建構臺灣表演藝術核心價值與典範、領導亞洲創意文化交流平臺、輸出創新作品與世界對話**為願景，並配合 104-106 年演藝設備改善工程，即舞臺設備及觀眾席大整修，調整年度工作計畫，期能因應音樂廳及戲劇院陸續休館，致年度演出總場次及觀眾服務人次減少，預算總支出增加，收入卻減少的窘況，以新增的工作項目取代過往的室內演出，改以「藝術出走」、「夥伴關係」、「藝術基地」等計畫，協助國內團隊於此非常時期穩定表演藝術發展，同時藉由改善工程，重新打造兩廳院的技術專業，提升服務品質及強化國際競爭力，並以穩健腳步向前邁進，逐步實現兩廳院的願景。

## ■ 年度工作計畫

營運計畫	目標	預期成果
一、持續領先創意和維護兩廳院節目品牌	(一) 打造國內團隊品牌的創意基地	105 年兩廳院國內製作演出計畫預計以委託創作或合作形式與當代傳奇劇場、台南人劇團、果陀劇場、古舞團、心心南管樂坊、台北室內合唱團等資深團隊合作，亦將與雲門 2、布拉瑞揚舞團等年輕團隊首次合作。全年度計達 30 檔以上的作品。
	(二) 建立兩廳院國際品牌形象	<ol style="list-style-type: none"> <li>1. 臺灣國際藝術節(TIFA)：第 8 屆「臺灣國際藝術節」預計與亞維儂藝術節藝術總監歐利維耶·畢 (Olivier Py) 共製新作《李爾王》；邀請德國柏林列寧廣場劇院合作導演 Katie Mitchell 演出《茱莉小姐》(Miss Julie)，共規劃 20 檔節目(不含 NSO)。</li> <li>2. 夏日爵士派對：105 年邁入第 14 屆的爵士音樂節，將邀請國外知名爵士樂手來臺演出，同時提供兩廳院爵士夏令營師資。2 天的爵士戶外演出，安排國內外爵士樂手輪番上陣，夏令營學員也可於戶外演出大展身手，增加舞臺經驗。</li> <li>3. 國際劇場藝術節：105 年將邁入第 8 屆的「國際劇場藝術節」，首度以「大亞洲」為規劃主題，預計邀請印度、俄羅斯、伊朗等優質團隊，為國人呈現亞洲當代戲劇風貌。</li> </ol>



營運計畫	目標	預期成果
	(三)「兩廳院藝術出走」計畫	<ol style="list-style-type: none"> <li>1. 戶外大型戲劇演出：邀請希臘阿提斯劇院導演 Theodoros Terzopoulos 來臺與國內外演員合作，執導希臘悲劇《酒神的女信徒》，於兩廳院廣場或森林區等合適之戶外場域演出，吸引更多民眾參與。</li> <li>2. 國內巡演：與國內各場館加強合作，推薦國內外優良節目至全國演出，如「歌劇工作坊」、「幼兒音樂會」及教育推廣活動等；另亦將配合中心轄下各場館，進行節目連結。</li> <li>3. 「藝術出走」戶外演出：於 105 年製作新作，於兩廳院生活廣場首演後進行下鄉巡演，吸引不常或不曾進入室內欣賞節目的民眾參與活動。此計畫係公益結合表演藝術的推廣演出，將尋求認同社會責任的企業合作。</li> </ol>
	(四)投資國內表演藝術創意研發	<ol style="list-style-type: none"> <li>1. 「兩廳院藝術基地計畫」：公開徵選或邀請駐館藝術家，提供穩定的環境醞釀及準備新作，延展作品深度及研發創新可能，並持續耕植兩廳院節目品牌。</li> <li>2. 精製「年度製作」：105 年預計於 TIFA 呈現華裔旅法偶戲導演楊輝與飛人集社跨國合作《大江大海》以及製作戶外大型戲劇演出《酒神的女信徒》。</li> </ol>

營運計畫	目標	預期成果
<p>二、強化國內表演藝術環境與市場</p>	<p>(一)推動國內夥伴關係</p>	<p>以發展「兩廳院夥伴」關係為理念，提供國內優質團隊長期的合作資源，105年預計將與朱宗慶打擊樂團、唐美雲歌仔戲團、台南人劇團、拉絳人合唱團等團隊以委託製作或是合作方式，鼓勵及協助國內優質團隊發展長期創作計畫。</p>
	<p>(二)穩定兩廳院主辦節目比例</p>	<p>爭取足夠預算，將兩廳院主辦及委製節目比例提高至35%，讓表演團隊及早預期製作規模，有效規劃國內外巡演，更易於管控成本，活絡團隊經營，相對提高兩廳院對於節目品質的掌握。</p>
	<p>(三)升級專業劇場服務品質</p>	<ol style="list-style-type: none"> <li>1. 提升場地外租服務作業</li> <li>2. 建置資訊分享平臺：整合節目及場地空檔等查詢便利團隊使用。</li> <li>3. 加強演出團體技術服務：主動協助演出團體，提供技術諮詢協助，評估演出技術執行之可行性及安全性。</li> <li>4. 改善建築硬體及園區設施：展開迴廊地坪排水溝防水整修及防鳥網及匾額整修第二期工程、裝修戲劇院觀眾席座椅、隔音門、地毯及木質地板等整修第二期工程、前後臺廁所及淋浴間、停車場地坪整修、增設地下停車場無障礙電梯及音樂廳、戲劇院電梯汰舊更新等。</li> <li>5. 提升客服品質</li> </ol>

營運計畫	目標	預期成果
	(四)提升演出技術及節目製作專業	<ol style="list-style-type: none"> <li>1. 推展人才培訓及技術精進計畫</li> <li>2. 改進演出製作 SOP 作業流程</li> <li>3. 藉由勞工安全衛生業務訓練、培訓課程強化節目裝臺、彩排、演出及拆臺之現場安全維護執行。</li> </ol>
	(五)開拓營運收入	<ol style="list-style-type: none"> <li>1. 加強節目行銷宣傳：運用網路、媒體、廣告等通路，加強議題行銷與跨界合作。增加兩廳院之友品牌忠誠度，進而達到節目票券銷售之目的，預計兩廳院之友購票比例維持占全年度售票張數 35%。</li> <li>2. 增加駐店營收：針對場館內的駐店進行品質管理並強化禮品店及網路購物的經營，提高顧客消費力。利用舞臺整修期間檢視招商策略，重新布局，增闢營業收入。</li> <li>3. 提升票務系統服務項目及品質：研發新型態購票方式，並與新建場館、藝術節爭取合作機會，增進整體效益。</li> </ol>
	(六)推廣表演藝術教育	<ol style="list-style-type: none"> <li>1. 辦理圓夢計畫：尋求企業或個人捐款，提供弱勢與偏鄉族群接觸表演藝術。105 年度預計圓夢對象為 3,000 人次。</li> <li>2. 辦理節目公開推廣講座、演前導聆、演後講座、大師班、工作坊等講習活動。推出開放民眾參與之彩排、戶外轉播等演出週邊推廣服務活動。</li> <li>3. 配合社區、企業、族群特性，分齡規劃不同活動內容與深度</li> </ol>

營運計畫	目標	預期成果
		<p>的推廣活動，如夏令營工作坊、Open House、導覽、管風琴音樂會等。</p> <p>4. 《PAR 表演藝術》、《藝文指南針》、《節目單》、《國家兩廳院簡介》、表演藝術專書之出版及數位出版計畫。</p> <p>5. 建置藝術資料庫及更新表演藝術圖書館自動化系統。</p>
三、建置國內場館資源分享和合作平臺	(一)提供劇場技術交流平臺	於國家戲劇院 105 年整修期建立演藝設備等設備工程技術手冊及維護作業準則，並拍攝工程紀錄片。
	(二)建置行銷服務整合中心	以兩廳院長期累積的豐富經驗，提供國內其他場館與團隊相關售票與會員管理業務的服務，聯合行銷。
	(三)國內館際連線	<p>1. 館際合作：與臺中國家歌劇院合作演出 2016 國際劇場藝術節的《第十二夜》，並與臺中、高雄、NSO 籌劃 2017 國際藝術節(TIFA)合作節目。場館間相互推薦或展演適合之國內外優良節目。</p> <p>2. 藝術出走計畫：運用國家戲劇院整修期間，推廣兩廳院的節目，至各地文化中心及戶外空間巡演。另將與國外樂團洽談戶外轉播，讓全臺各地能同步欣賞。</p>
四、強化場館經營國際競爭力	(一)更新硬體設備，提升硬體服務	1. 105 年國家戲劇院的「演出設備系統改善工程」將打造合於國際潮流及演出需求的劇場設施，導入跨國技術合作，展現兩廳院的國際能見度。

營運計畫	目標	預期成果
		<p>2. 提升前後臺設施服務品質：觀眾席設施改善、戲院迴廊地坪及排水溝防水整修、前後臺廁所、淋浴間改裝工程、停車場地坪整修、停車場無障礙電梯增設等。</p> <p>3. 提高設備供電可靠度：利用整修期間，進行緊急發電機系統整合改善工程、冰水、冷卻水電動控制閥汰換、冷卻水泵汰舊更新、音樂廳 1 號冷卻水塔汰舊更新等工程。</p>
	(二)強化跨國合作關係	<p>1. 與國際團隊共製節目：105 年將邀請優人神鼓與德國柏林廣播合唱團的跨國製作於亞洲首演；法籍導演楊輝與飛人集社、希臘導演 Theodoros Terzopoulos 與國內演員等跨國合作。</p> <p>2. 與國際場館和藝術節交流，建立創意文化交流平臺：持續與俄國莫斯科契訶夫國際戲劇節合作外，也將接洽法國、加拿大、挪威等場館藝術總監、獨立製作人、藝術節藝術總監等不同身份之專業人士交流。</p> <p>3. 邀請國際專業人士來臺：105 年的 TIFA 國際藝術節、國際劇場藝術節、新點子系列，預計於演出期間，邀集國際製作人、藝術總監、媒體評論者來臺，除展示兩廳院的表演藝術軟實力外，也協助國內團隊拓展國際合作或交流機會。</p> <p>4. 定期更新中、英文網頁技術資</p>

營運計畫	目標	預期成果
		<p>料。</p> <p>5. 藉由節目任務編組方式積極提升技術能力，並參與國內團體/節目至國外巡演，創造與國際舞臺接軌的機會。</p>
	(三)參與國際表演藝術組織及參訪國際藝術節	<p>1. 透過國際組織之網絡平臺，參加論壇、工作坊培訓節目製作人和策展人，進行人才、節目的交流，尋找國際合作夥伴。</p> <p>2. 利用參訪藝術節期間拜訪藝術節相關人員、場館或藝術家，並與策展人、製作人及場館人員等交流，作為未來規劃節目之參考。</p> <p>3. 參加國際藝文組織或辦理國際表演藝術市集</p>
	(四)輸出國內團體/節目至國外巡演	<p>運用兩廳院的國際網絡平臺及國際行銷，推薦及協助國內團隊或藝術家，與國際團隊建立合作模式，如推薦臺灣導演前往日本利賀參加「亞洲導演競賽」，與日韓中各國團隊交流。</p>
五、協助中心確立行政法人運作模式	(一)強化組織與管理作業	<p>1. 為落實一法人多館所制度的運作模式，將持續檢討並確保各項規章制度及管理作業之效能。透過各場館人資、財務、法務、採購、總務管理部門之溝通平臺，檢視相關組織與管理作業並作必要之修訂。</p> <p>2. 將以 104 年度完成的公文系統升級 web 版本為架構，協助其他場館共同升級為最新版本之公文系統。</p> <p>3. 利用休館期間強化培訓儲備幹</p>

營運計畫	目標	預期成果
		部，提升組織競爭力。
	(二)場館經營經驗分享	持續提供國內新興場館管理、規劃、服務及技術人員經驗分享，並協助國內各地文化中心與國外表演場館進行館際交流及人員培訓。
	(三)強化財務運作管理	<ol style="list-style-type: none"> <li>1. 本中心財務報表分為中心、各場館、NSO，兩廳院兼辦中心財務管理，需整合編製合併報表，運用 ERP 財務作業系統提升管理效能。</li> <li>2. 本中心資金來源分為基金、孳息、累積賸餘、每年經常性補助、專案補助及營運資金，兩廳院將協助依據性質執行投資理財規劃，增加財務收入。</li> <li>3. 規劃及控管 103-105 年演藝設備分段更新之專案資金。</li> </ol>

## (二) 臺中國家歌劇院

臺中國家歌劇院（以下簡稱歌劇院）預計 104 年底完成驗收，可望於 105 年由臺中市政府捐贈中央，並交由國家表演藝術中心營運管理。104 年成立的歌劇院營運推動小組（以下簡稱營推小組），歷經 104 年一整年的參與驗收、確認各類工程缺失改善後的品質，並進行藝術演出暖身計畫的序曲系列活動後，確認 105 年計畫以「營運類施工」，以及「開幕季節目引爆創意」為兩大主軸。

歌劇院雖可望於 104 年驗收完成，但開幕前仍有許多必要設施須增置，尤其前臺服務設施較顯不足，如不良照明燈具汰換、服務用輪椅、節目宣傳 LED 屏幕、不足廣播系統增設、不足水電設施改善施作等。相關營運類施工，將在工程驗收完成、於臺中市政府同意的日期啟動，預計進行 3 至 4 個月。

105 年計畫以 8 月試營運、9 月底為開幕日，系列開幕季活動持續辦理至 12 月底為目標。透過歌劇院核心業務的節目規劃，落實中心營運目標之「引領區域發展」、「打造全民藝文沃土」、「發展國際接軌與交流」等全國表演藝術發展願景。

在引領區域發展上，將以臺中藝術家為主，進行演出相關的扶植計畫，著重製作創意與藝術能力的提升；在打造全民藝文沃土上，以鼓勵社區參與以及增進青年演藝平臺為方法，利用歌劇院專業團隊改善民眾美感賞析能力；在發展國際接軌與交流事務上，除參與國際劇院經營組織增加全球能見度之外，將致力媒合國際藝術家與國內團隊共同製作以實質交流開擴製作視野，並引進必看經典以饗觀眾心靈渴求。

歌劇院藝術理念是「藝術翻新的打造基地」，致力從古典的氣質中創造屬於當代的文明。延續 104 年的序曲計畫，105 年正式幕啓時，將從中臺灣發射引爆表演藝術能量到全球重要文化場域。105 年主要工作計畫如下：

### ■ 年度工作計畫

營運計畫	目標	預期成果
一、營運類施工	(一)節目宣傳設施具未來感	節目是歌劇院營運核心，演出資訊與宣傳功能加強已是各全球大劇院必備設施。設置 LED 屏幕達成節目宣傳效果，並以搭配建築特色的造型讓民眾驚艷、進而趨之若鶩，同步建立歌劇院品牌知名度。
	(二)前臺迎賓設施耳目一新	歌劇院建築設計強調民眾與創意的流動功能，從 B1 到 5



營運計畫	目標	預期成果
		樓均屬開放空間，相關美感呈現需同時兼顧建築線條、基礎設施功能、民眾公共安全。融和商店營業需求、劇場創新美感的裝潢設計與品質，將公共空間創造成歌劇院藝術節目之外的特色，符合引領區域發展的理念要求。
	(三)全面整備與清潔微整形	營運類施工完成、大小設施備齊後，將進行全面清潔與微整形工作，建築物內包括貓道、燈桿上方等看不見的各角落，均重新擦拭保養，牆面油漆顏色落差之處，給予修飾，一方面延長器材使用年限，二方面以最佳美感狀態迎接歌劇院全新與全面啓用。
二、試營運 啟動	(一)閉門專業測試與調校	針對大劇院、中劇院音樂廳型式以及反響板設計音場的細膩體會與調校，為各類型音樂會節目尋找完美演出方式。
	(二)試營運歡樂迎賓	透過試營運使用歌劇院各演出空間進行前後臺滿載測試，為開幕啓用完成最專業完善的準備。
三、開幕季 引爆	(一)開幕日前醞釀期待	以增進社區以及團隊參與方式回歸劇場公共本質；以藝術創意轉換傳統祈安慶成流程，達到營造民眾期待情緒、向全球展現臺灣新藝術能力。
	(二)開幕日活動與儀式	邀請國內外重要貴賓以及媒體，共同見證慶賀歌劇院的

營運計畫	目標	預期成果
		開幕啓用，並將臺灣藝術實力推向國際。
	(三)開幕季演出全新饗宴	<ol style="list-style-type: none"> <li>1. 國內大型節目的製作與邀請，著重創意與情感的在地連結。</li> <li>2. 國內扶植計畫的落實，著重畫龍點睛的改造與創新。</li> <li>3. 國內外共製大型節目的呈現，著重跨界與本土藝術家的實力展現。</li> <li>4. 國內外共製創新節目的主辦，著重首演作品的媒體與評論效益。</li> <li>5. 國外經典節目的引進，著重新觀念與新手法各式經典再現，以工作坊、大師班、沙龍講座對談進行深入交流。</li> <li>6. 藝術學習課程的相輔相成，持續增進市場的藝術鑑賞與品味能力。</li> </ol>
四、品牌建立計畫	(一)整體形象建立	<ol style="list-style-type: none"> <li>1. 民眾導覽的創意規劃與經營，除了公共區域的參觀，還將進入劇場迷人的後臺與舞臺區域，讓劇場專業以深入淺出方式介紹給一般民眾，以更深入的知性交流達成歌劇院形象建立以及民眾藝術教育目的。</li> <li>2. 節目簡介、節目單、官網等對外溝通載物的全面性設計與多語言的建置等，</li> </ol>

營運計畫	目標	預期成果
		<p>需兼具資訊說明以及視覺傳達等功能，亦需建立歌劇院藝術創新的自由開放形象以及擁抱民眾的可親目的。</p>
	(二)專業藝術社群口碑	<p>藉由媒體行銷傳達專業理念，並且隨同演出團隊的國際專業體質，將歌劇院製作與技術能力，一併傳達給國際藝術社群，達到對國際行銷臺灣文化軟實力目的。</p>
	(三)文創商品開發計畫	<p>以授權開發或自行開發方式連結國內與國際品牌，創造歌劇院文創商品，並於實體店面及網路商城販售，達到異業結盟多贏目的、並以深入民眾生活領域達成品牌黏著效益。</p>
伍、管理機制創新服務	(一)管理機制以人為尊	<p>透過管理軟體的重新設計，將劇場營運的各項服務機制，導向創新管理、以人為尊的方向，包括場地使用規範、票務服務機制以及內部財管系統的建立等，均將善用科技知識，兼顧化繁為簡與精準到位，讓服務更具人性、管理更具效率。</p>
	(二)教育訓練密集專業	<ol style="list-style-type: none"> <li>1. 以最高標準注重公共安全的服務流程規劃、緊急應變辦法訂定、消防與急救的密集演練等，讓觀眾服務成為一種內化基因，可迅速確實地溫暖服務。</li> <li>2. 後臺機具設施的專業學習，除培養操作技術，並兼顧維護與維修能力。</li> </ol>

營運計畫	目標	預期成果
		3. 營繕的建築與機電教育，除專業知識與能力的加深外，還需兼顧美感要求與安全使用的藝術場館管理能力。
	(三)知識管理	1. 各式內控機制與合約管理的標準作業流程與管理機制訂定及其手冊編撰。 2. 前臺管理與服務手冊，包括觀眾服務、現金管理、商店管理、緊急應變等標準流程訂定與工作手冊編撰。 3. 後臺管理與服務手冊，包括器材使用與維護方法、器材租借管理、緊急應變等標準流程訂定與工作手冊編撰。 4. 營繕與建築使用與維護手冊，包括水電配置圖說、各式操作與維修方法、緊急應變等標準流程訂定與手冊編撰。

### (三) 衛武營國家藝術文化中心

依據文化部報院核定之「衛武營藝術文化中心籌建計畫第五次修正」，衛武營國家藝術文化中心（以下簡稱衛武營）預計於民國105年6月底完工，並可望於106年下半年移撥國家表演藝術中心後正式開館營運。

荷蘭國際劇場顧問公司Theateradvies專業評估，衛武營完工後將成為亞洲最大劇院綜合體(Largest theatre complex in Asia)，內含2,260席的歌劇院、2,000席的音樂廳、1,254席的戲劇院及470席的表演廳。

為使新建場館軟體與硬體同步發展，行政院文化建設委員會於96年成立衛武營藝術文化中心籌備處（以下簡稱籌備處），將原國防部舊營房整修為小劇場的倉庫群再利用，做為培育藝文人口的根據地。自97年起，以開放藝術交流平臺概念，鼓勵全國表演藝術團隊發表作品展演。籌備處以聯合主辦、協辦作為與表演團隊的主要合作型態，同時提供場地外租，並定期舉辦自策節目，平均每年辦理約200場次節目。

103年4月國家表演藝術中心成立，為求新建場館移撥無縫接軌，於104年1月1日設置「衛武營營運推動小組」，由準藝術總監擔任召集人，帶領小組逐步建構新建場館正式開幕營運之規模，除分期進用各業務專業人員，也分階段優化既有品牌藝術節內容及擴大活動策辦規模；另外也透過「旗艦計畫」，每年自行、委託策辦重點大型節目，並與地方文化局處密切合作，透過合作機制擴張活動舉行範圍，以儲備衛武營開館營運後的表演及欣賞能量。

105年將是衛武營的關鍵年，除籌建工程將進入竣工、驗收的最後階段，為使正式開館營運能立即成為矚目焦點，國內外形象建立工作也將展開，除透過視覺識別系統建置及表演活動策辦塑造衛武營形象，在國際上也將搭配重要表演藝術及建築活動期程，主動宣傳「亞洲最大劇院綜合體」在臺灣高雄即將誕生。

衛武營將與國家兩廳院、臺中國家歌劇院分進合擊，透過資源共享及展演合作，提高國內表演藝術內需市場；衛武營也將積極加入國際專業組織、主動參與及策劃國際活動，並與各國場館結盟，以期達到「提升國家表演藝術水準及國際競爭力」的設置宗旨與營運目標。

## ■ 年度工作計畫

營運計畫	目標	預期成果
一、組織整備，人才培力	(一)人員進用計畫	配合籌建工程專業技術教育訓練期程進用舞臺技術、硬體管理等專業人員，另依營運規劃進用國際行銷、企劃、製作及業務等專業人員。
	(二)場館員工培訓計畫	針對各業務單位設計跨部門員工訓練，內容包括專題講座、工作坊及共識營，並安排至其他場館做觀摩與交流；另，視業務需求出席國際會議、參訪國際場館營運、藝術節及藝術市集等。
	(三)各類業務手冊編撰	編撰提供演藝團隊、專業人士及館內員工之手冊，包含場地租借辦法、技術圖說及場館服務手冊等資料印製。藉由製訂各類業務手冊，於新建場館完工之際即整備完成服務及管理準則。
二、在地紮根，培基固本	(一)推廣展演系列	為持續培養藝文欣賞人口，105年以全民參與的推廣展演為主軸，持續規劃室內、外主題音樂會、講座、論壇及星空舞臺等教育推廣節目。本系列含「維也納新年音樂會戶外轉播」、固定於春節期間之「臺灣國際鼓樂節」、上半年隔周辦理之「榕園哈樂瘋」音樂會、歌仔戲系列3檔及「藝文推廣列車」等。
	(二)專業人才工作坊系列	透過專業大師班、工作坊的舉辦，使表演團隊及表演人才對舞臺及製作有更深層體驗與認識，提升藝術創作養分及能量。
三、品牌經營，引領風	(一)品牌藝術節計畫	持續優化年度辦理的品牌藝術節「衛武營童樂節」及「衛武營玩藝

營運計畫	目標	預期成果
騷		節」內容，引入視覺、建築等互動式作品、舉行國際論壇連結國內外藝術策辦與欣賞經驗，持續開發南臺灣表演藝術人口。
	(二)國內團隊委託製作計畫	衛武營正式營運後，將是表演藝術創作與培育的交流平臺，105年擬委託國內演藝團隊創作戶外旗艦大戲，持續開發國內表演團隊創作及演出能量，並投注宣傳行銷力量，吸引更多觀眾參與，使南臺灣表演藝術紮根。
	(三)國內行銷宣傳計畫	除透過年度固定宣傳印刷品(半年刊、月訊)介紹每檔活動內容，亦採買各式載體(電視、廣播、網路、大眾運輸等)進行演出活動宣傳；同時為撙節經費使用，也將洽談異業合作，交換資源，打造「藝企合作」模式，爭取更多不同形式之露出載體。
四、國際輻射，布局全球	(一)旗艦計畫	以開拓衛武營國際視野及國際合作為主要目的，引進及策劃國內外品牌團隊演出，並與地方文化局處合作，增加衛武營影響力。持續累積並培養表演藝術欣賞人口。本計畫將推出音樂、戲劇與舞蹈等共三檔節目。
	(二)國際場館共製計畫	媒合國際知名場館(劇院)與國內表演團隊(藝術家)共同製作跨國節目，並將於衛武營開幕季進行亞洲首演。本計畫將共計兩檔節目，分別與德國萊茵歌劇院、美國林肯藝術中心及史普雷托藝術節等國際知名場館共同製作。

營運計畫	目標	預期成果
	(三)國際傳媒整合行銷計畫	申請參加國際表演藝術組織，藉與國際組織成員互動，宣傳衛武營，吸取他館之營運經驗作參考；另將與國際行銷顧問公司合作規劃105年國際行銷策略，於開館前參加重要國際展覽活動、邀請國際重要人士來訪，並於國際表演藝術重鎮如紐約、倫敦等地發表新聞報導，使衛武營於開館之際即成為國際表演藝術焦點。
五、服務為本，創新體驗	(一)服務人員培訓計畫	因應新建場館未來服務人員需求，利用各類平臺及網路招募前臺服務的點工、志工，並安排各類培訓及觀摩活動，建立標準服務流程，儲備未來的服務能量。
	(二)組織識別系統應用計畫	因應106年開館各項工作所需，將已設計完成之組織識別基本元件加以發展，包括一般事務性用品、應用物品等，同時規劃場館內外及捷運連通道廣告看板等宣傳載體。
	(三)官方電子載體建置計畫	規劃建置衛武營開館營運後之官方網站，並以互動方式模擬測試承載量，測試內容將以新建場館設施、表演活動宣傳為主。



#### (四) 國家交響樂團

樂團以「樂季」(即當年9月至次年7月)型式規劃演出節目,105年度工作計畫將涵括2015/2016 及 2016/2017兩樂季。在音樂總監的計畫下,2015/2016樂季以「早期浪漫樂派」為音樂的核心,並邀請四位世界重量級大師(「指揮巨擘」系列)為NSO團員的音樂演奏能量帶來新刺激。2016/2017樂季則以「NSO 30樂季」為主軸,為NSO「三十而立之年」規劃下列重要計畫:

1. 國際巨星系列:將邀請世界樂壇巨星參與NSO 30盛會,包括L. Kavakos, C. Zimmermann, Freddy Kempt, Sol Gabetta, Piotr Anderszewski, Sabine Mayer, Nicola Benedetti, Labeques Sisters 等其中五~六位。
2. 華人之光系列:擬邀請近期於國際樂壇或世界音樂大賽中表現傑出的臺籍音樂家參與演出,包括,於歐美站穩腳步的指揮陳美安、中提琴家黃心芸、屢獲國際大獎的年輕小提琴家曾宇謙、指揮莊東杰、林勤超、吳曜宇等人。
3. 館際合作:NSO不僅將演出延伸至臺中國家歌劇院、衛武營國家藝術文化中心,與本中心三場館夥伴共同經營及推廣在地愛樂聽眾。105年與臺中國家歌劇院的合作將從歌劇製作與連線轉播展開。
4. 品牌行銷活動:以品牌紮根行銷活動將音樂與生活美學不著痕跡的融合推廣,讓音樂欣賞自然地成為生活的一部分,讓NSO的品牌由認識、認知到認同。
5. 國際行銷活動:為NSO能持續在國際樂壇發聲,將擴大邀請歐美樂評人及國際音樂節策展人來臺參訪。

此外,2015/2016 下半樂季(即 105 上半年)之樂季音樂會將包括「巨擘系列」最後兩場:重量級指揮 Neeme Jarvi, G. Rozhdestvensky; 「精選音樂會」之客席音樂家余隆、C. Arming、R.Saccani, A. Prabava(指揮)、V. Sokolov(小提琴),王健(大提琴), R. Baborak(法國號)、R. Friedrich(小號)、S. Hough, V. Postnikova(鋼琴)及 JorgWidmann(單簧管)等,及音樂總監呂紹嘉的樂季壓軸歌劇《奧泰羅》。

105 年將持續進行「駐團作曲家計畫」,邀請近年在歐美聲名大增的華裔旅美作曲家黃若於 2015/2016 樂季駐團;此外,新增「駐團音樂家計畫」,2015/2016 樂季邀請韓裔旅法鋼琴家白建宇(Kun Woo Paik)擔任 2015/2016 樂季駐團音樂家、旅居德國華裔大提琴家楊文信擔任 2016/2017 樂季駐團音樂家。兩位駐團音樂家將在 NSO 的樂季節目進行多種形式的演出,並以室內樂、大師班等與團員及國內音樂學子做深度的音樂交流。

樂團的演出行銷策略仍維持「推廣、教育、活潑、親民」的策略,進行分眾市場的行銷,藉由校園、企業的講座音樂會普及音樂欣賞,讓國人經常性的在不同場域、不同載體中認識古典音樂。因此,樂團將藉各種網路媒體進行多元、多樣的音樂教育及推廣工作,從 Live 講座到網路音樂講座、線上音樂導聆、電子版樂季手冊及樂曲解說等,以超越地域限制、無時效約束的方式,讓音樂教育與推廣成為與生活不可分的一部份。

## ■ 年度工作計畫

營運計畫	目標	預期成果
一、堅實團隊品牌	(一)樂季節目	2015/2016 樂季配合音樂總監年度曲目計畫，邀請國際頂尖指揮組成「巨擘系列」；2016/2017 為 NSO30 周年慶，則將邀請國際古典音樂巨星來臺。此外也規劃「華人之光」與優秀國內音樂家合作演出。預計 25 套曲目、30 場次(含國內巡演)。
	(二)推廣，節慶&親子節目	拓展愛樂新鮮人的「文學與音樂對話」、「電影與音樂對話」等演出，將運用多媒材、融合不同藝文領域的元素，拓展音樂展演的創意。「NSO 永遠的童話」將持續邀請年輕國內藝術家為兒童創作童書繪本、管絃樂作品；「文學與音樂對話」將邀請作家談音樂感動、音樂學者談詩文閱讀，以開拓更多藝文族群親近音樂的可能性。預計 5 套曲目、8-10 場次。
	(三)受邀演出	除配合兩廳院及臺中國家歌劇院的大型演出計畫外，NSO 每年樂季為國內企業特別企劃專場演出，也接受國內經紀公司邀請，配合其訪臺音樂家之協奏曲演出。
	(四)室內樂節目	定期室內樂演出以精進團員的音樂性、重奏默契及提升演奏實力為目標，包括配合樂季主題的「NSO 室內樂系列」、與客席音樂家合作的「名家室內樂系列」，「焦點」及「探索」等講座音樂會系列。預計 10-12 套曲目、10-15 場次。
	(五)NSO 30 樂團形象及品牌推广活動	105 年 10 月起，針對 NSO 30 進行系列音樂推廣活動，如「30-hr. 音樂馬拉松」、「夜宿音樂廳」等展演活動，

營運計畫	目標	預期成果
		或邀請愛樂者共同演出、或讓青少年參與 NSO 排練及後臺導覽、或走出國家音樂廳場域的方式，打破古典音樂的既定印象，讓 NSO 潛移默化的融入一般人的生活之中。
二、布局國際，活絡文化外交	(一) 跨國共製	邀請國際知名作曲家擔任「駐團音樂家」，委託創作管絃樂曲。繼 104 年跨國委託創作低音提琴協奏曲及管絃樂曲後，NSO 將持續發展與國際知名交響樂團共同委託創作之可行性。  105 年 NSO 將於國家音樂廳與美國茱莉亞音樂院歌劇導演 Mary Birnbaum 合作，以 semi-staged 音樂會形式呈現威爾第名作《奧泰羅》。
	(二) 國際巡演計畫	持續進行 106 年歐洲巡演規劃，包括：比利時布魯塞爾、盧森堡、德國柏林、杜塞朵夫、法蘭克福、慕尼黑、法國巴黎及里昂等地主辦單位之洽談。
	(三) 參加國際樂壇年會與活動	為增加國際能見度、掌握及分享樂壇脈動、趨勢與新知，NSO 每年定期參加 AAPRO 亞太地區交響樂團聯盟、IAMA 國際音樂經理人年會及輪流主辦每半年一次的東亞樂團論壇(香港管絃/新加坡管絃/馬來西亞愛樂/首爾愛樂/讀賣交響/西澳交響/NSO 臺灣愛樂)。
	(四) 有聲發行	以每年發行兩張 NSO 現場實況錄音為目標，努力與國際知名廠牌洽談，希望未來能為國際廠牌錄音發行專輯。  NSO 於 101 年 5 月起加入 NML 的網路平臺，每年均獲得上萬次下載或串流收聽，每年獲得版權費約 5~600 美

營運計畫	目標	預期成果
		金，未來將持續增加 NSO 之出版品與知名國際 HD 網路平臺合作，以高音質的錄音提供網路下載以提高國際市場能見度。
三、打造藝文沃土	(一)音樂講座及講座音樂會	將行之有年並已然具有良好口碑各類講座及活動，執行方式將與時俱進，105 年除各類與音樂家、講座主講人面對面的 NSO LIVE 活動外，廣播電臺合作「NSO 雲端音樂廳」、「空中導聆」等品牌節目也繼續進行；並有首創由音樂總監親自主講樂季音樂會之導論音樂沙龍的「呂紹嘉時間」以及「NSO 企業快遞」、「NSO 會客室」等系列講座。
	(二)無線、無限、愛地球音樂參與	<ol style="list-style-type: none"> <li>1. 出版物電子化。</li> <li>2. 「電子化問卷」。</li> <li>3. 「NSO 國家樂團臉書」、YouTube 專屬平臺網頁之經營。</li> <li>4. 「想享學 NSO」(名稱暫定):每樂季選定重點場次進行高畫質錄影/音工作，除可在特定頻道播出，未來視成效發行 DVD，本計畫將尋求合作夥伴共同企製為主。</li> </ol>
	(三)「NSO 終身學習計畫」	搭配「公教人員終身學習學分計畫」，每年年初及年中提供公教機關節目資訊，以吸收廣大的教師及公務人員參與 NSO 之演出、講座等音樂活動，擴大樂團觀眾群。
四、經驗傳承	(一)NSO 樂團學苑(NSO Orchestra Academy)	NSO 樂團學苑於 101 年成立，期望在學院的科班訓練與專業交響樂團的演奏之間，架構以實務演練為主的「跨越計畫」，讓樂手能藉排練旁聽、重奏、分部、合奏練習參與職業管絃樂團排演，了解職業樂團的夥伴關係與專業精神。

營運計畫	目標	預期成果
	(二)「NSO 影子學習計畫」： 音樂行政實習	提供各大學音樂行政課程學生寒暑假之樂團實習及實務訓練。自100年起，影子學習計畫每年接受2-4名來自國內(臺藝大、南藝大)及上海音樂院的藝術(或音樂)行政主修學生實習1-3個月，同時不定期舉辦講習課程。
	(三)駐校音樂家活動	持續推動「駐校音樂家計畫」，於大學院區進行音樂紮根工作。規劃於校園內舉行講座音樂會，讓樂團聲部首席進校園指導音樂社團，也將學生帶進國家音樂廳參與開放彩排、導覽、音樂會欣賞等活動。

## 二、固定資產之建設改良擴充

(一) 國家兩廳院一般建築及設備計畫：本年度預算編列 4 億 3,353 萬元，由自有資金支應，編列項目如下：

1. 房屋及建築 1,808 萬 3,000 元：主要係整修音樂廳迴廊地坪及排水溝防水層、戲劇院防鳥網及匾額修護工程等。
2. 機械及設備 4,246 萬元：主要係發電機系統整合工程、電梯汰舊工程、及資訊設備等。
3. 交通及運輸設備 403 萬元：主要係戲劇院、實驗劇場音響信號迴路更新改善工程及舞監桌更新暨週邊系統整合改善工程等。
4. 什項設備 1,085 萬元：音樂廳、演奏廳後臺等相關設備控制臺及行政事務等各項雜項設備更新。
5. 專案計畫 3 億 5,810 萬 7,000 元：舞臺演出設備系統改善工程及音樂廳、演奏廳及戲劇院觀眾席座椅、隔音門、地毯及舞臺地板等整修工程。

(二) 臺中國家歌劇院設備計畫：本年度預算編列 3,176 萬 5,000 元，編列項目如下：

1. 房屋及建築 1,000 萬元：主要係公共空間基礎設施改善工程。
2. 機械設備 1,230 萬元：購置高空作業機、鋼琴儲藏空調改善工程及公共空間觀眾服務資訊宣傳設施改善工程。
3. 交通及運輸設備 250 萬元：主要係公共空間觀眾服務廣播設施改善工程。
4. 什項設備 696 萬 5,000 元：主要係演出前後臺設備等各項設備購置。

(三) 國家交響樂團設備計畫：本年度預算編列 50 萬元，編列項目如下：

1. 什項設備 50 萬元：樂器設備更新。

(四) 105 年度固定資產建設改良擴充及其資金來源圖如圖一。

## 肆、本年度政府機關核撥經費概述

105 年整體預算含國家表演藝術中心本部、國家兩廳院、臺中國家歌劇院、衛武營國家藝術文化中心及國家交響樂團(NSO)之預算。

105 年中心本部預算皆為自籌收入支應無公務預算補助款；國家兩廳院公務預算補助款為 3 億 8,208 萬 3,000 元(其中含代付公務人員退休及卹償金 529 萬 1,000 元)；NSO 公務預算補助編列 1 億 3,566 萬 7,000 元；臺中國家歌劇院公務預算補助編列 3 億元；衛武營國家藝術文化中心公務預算補助編列 1 億 5,200 萬元。上述三館一團及中心本部之自籌收入、成本及費用、資本支出等皆依據年度營運計畫及例行行政費用編列。

105 年政府專案補助收入，係代管資產依二十九號財務公報本期提列折舊金額，相對自遞延收入轉列中心本部專案補助收入 1 億 330 萬元、國家兩廳院專案補助收入 1,650 萬元、臺中國家歌劇院 404 萬 5,000 元及 NSO 專案補助收入 40 萬元。

## 伍、近二年度預算財務自籌情形概述：

本中心轄下場館既為節目製作單位，同時又為場地維護與管理者；在未來除持續引進當代國際表演藝術優質節目、邀請具代表性藝術大師來臺訪問交流，拓展國人藝文視野與激發創意之外；更將積極扮演國內藝術社群經營與觀眾教育培養的角色，運用既有資源，推廣表演藝術及社會藝術教育活動，提升國民文化生活水準。

### 105 年依據工作計畫編製預算如下：

本中心預算延續往年預算編製方式，分別編製中心本部、國家兩廳院、臺中國家歌劇院、衛武營國家藝術文化中心及國家交響樂團(NSO)，與 104 年度比較時真實表達，而各所屬單位預算分別說明如下：

#### (一) 中心本部

105 年中心本部預算收入 2,500 萬元(扣除專案補助收入)，皆為自籌收入，預算總支出 2,500 萬元，而中心本部以財務資金規劃收入支應中心本部各項費用。

#### (二) 國家兩廳院

105 年國家兩廳院總預算收入 6 億 9,132 萬 6,000 元，較 104 年總預算收入 7 億 3,847 萬 5,000 元，減少 4,714 萬 9,000 元，減少比率為 6.38%。105 年預算總支出(含成本及費用)共 7 億 3,305

萬 1,000 元，較 104 年預算總支出 6 億 9,635 萬 3,000 元，增加 3,669 萬 8,000 元，增加比率為 5.27%。105 年自籌比率 39.93% 較 104 年自籌比率 45.42% 低。

### (三) 臺中國家歌劇院預算

105 年臺中國家歌劇院總預算收入 3 億 5,716 萬 5,000 元，較 104 年總預算收入 2 億 7,553 萬元，增加 8,163 萬 5,000 元，增加比率為 29.63%。105 年預算總支出(含成本及費用)3 億 2,576 萬 6,000 元，較 104 年預算總支出 1 億 9,729 萬 1,000 元，增加 1 億 2,847 萬 5,000 元，增加比率 65.12%。105 年自籌比率 16.31% 與 104 年自籌比率 12.94% 高。

### (四) 衛武營國家藝術文化中心預算

105 年衛武營國家藝術文化總預算收入 1 億 6,295 萬元，較 104 年總預算收入 1 億 2,279 萬 8,000 元，增加 4,015 萬 2,000 元，增加比率為 32.70%。105 年預算總支出(含成本及費用)1 億 6,295 萬元，較 104 年預算總支出 1 億 2,079 萬 8,000 元，增加 4,215 萬 2,000 元，增加比率 34.89%。105 年自籌比率 6.72% 較 104 年自籌比率 6.46% 高。

### (五) 國家交響樂團 (NSO)

105 年 NSO 總預算收入 2 億 703 萬 7,000 元，較 104 年 2 億 890 萬 7,000 元，減少 187 萬元，減少比率 0.90%。105 年預算總支出(含成本及費用)2 億 645 萬 2,000 元，較 104 年預算總支出 2 億 670 萬 1,000 元，減少 24 萬 9,000 元，減少比率 0.12%。105 年自籌比率 34.38% 較 104 年自籌比率 30.33% 高。

## 陸、本年度預算概要：

### 一、收支餘絀概況

本中心 105 年度業務收入預估為 14 億 9,910 萬 7,000 元，業務外收入預估為 4,767 萬 1,000 元，收入共計 15 億 4,677 萬 8,000 元；業務成本與費用預估為 15 億 5,601 萬 9,000 元（含勞務成本、銷貨成本、行銷及業務費用、管理及總務費用），業務外費用預估為 50 萬元，支出共計 15 億 5,651 萬 9,000 元，本年度預估短絀 974 萬 1,000 元。

本中心 105 年度收入及賸餘、支出及餘絀圖表如圖二，本中心最近 5 年度收入與支出圖表如圖三。



## 二、餘絀撥補概況

本中心 103 決算累積賸餘 7 億 8,021 萬 6,464 元，104 年預估賸餘為 1 億 1,675 萬 5,000 元，105 年度預估短絀 974 萬 1,000 元，累計至 105 年底累積賸餘為 8 億 8,723 萬 464 元(102 年累積賸餘內含 97 年、98 年、99 年、100 年及 101 年決算後經董事會通過各提 5,000 萬元作為國家兩廳院演藝設備更新備用金，目前累積 2 億元 5,000 萬元)。105 年預估短絀金額 974 萬 1,000 元，此部分係兩廳院預估短絀由累積賸餘補足資金。

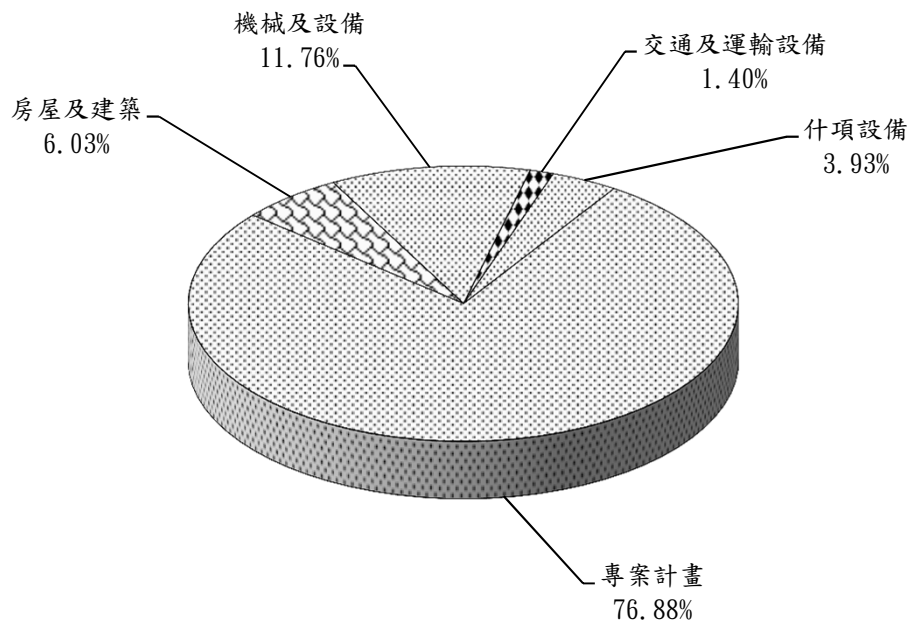
## 三、現金流量概況

本中心 105 年度預估業務活動之淨現金流入為 3,851 萬 6,000 元，投資活動之淨現金流出為 4 億 7,444 萬 1,000 元，故本年度現金及約當現金之淨減 4 億 3,592 萬 5,000 元。

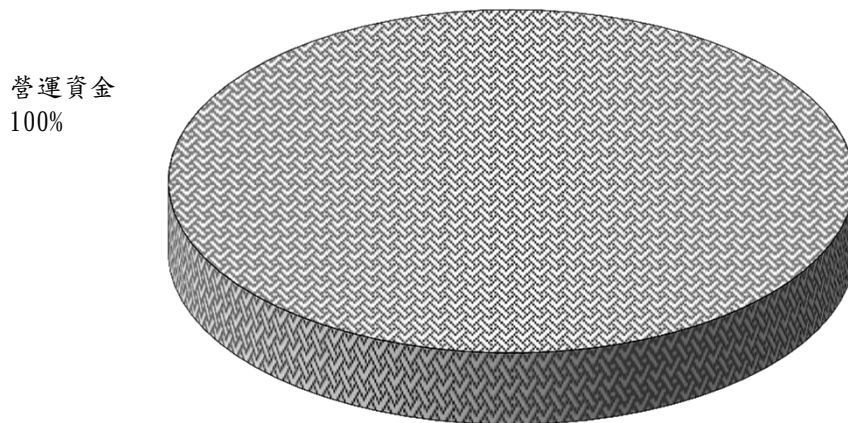
柒、其他

105年度固定資產建設改良擴充及資金來源

圖一



資金來源

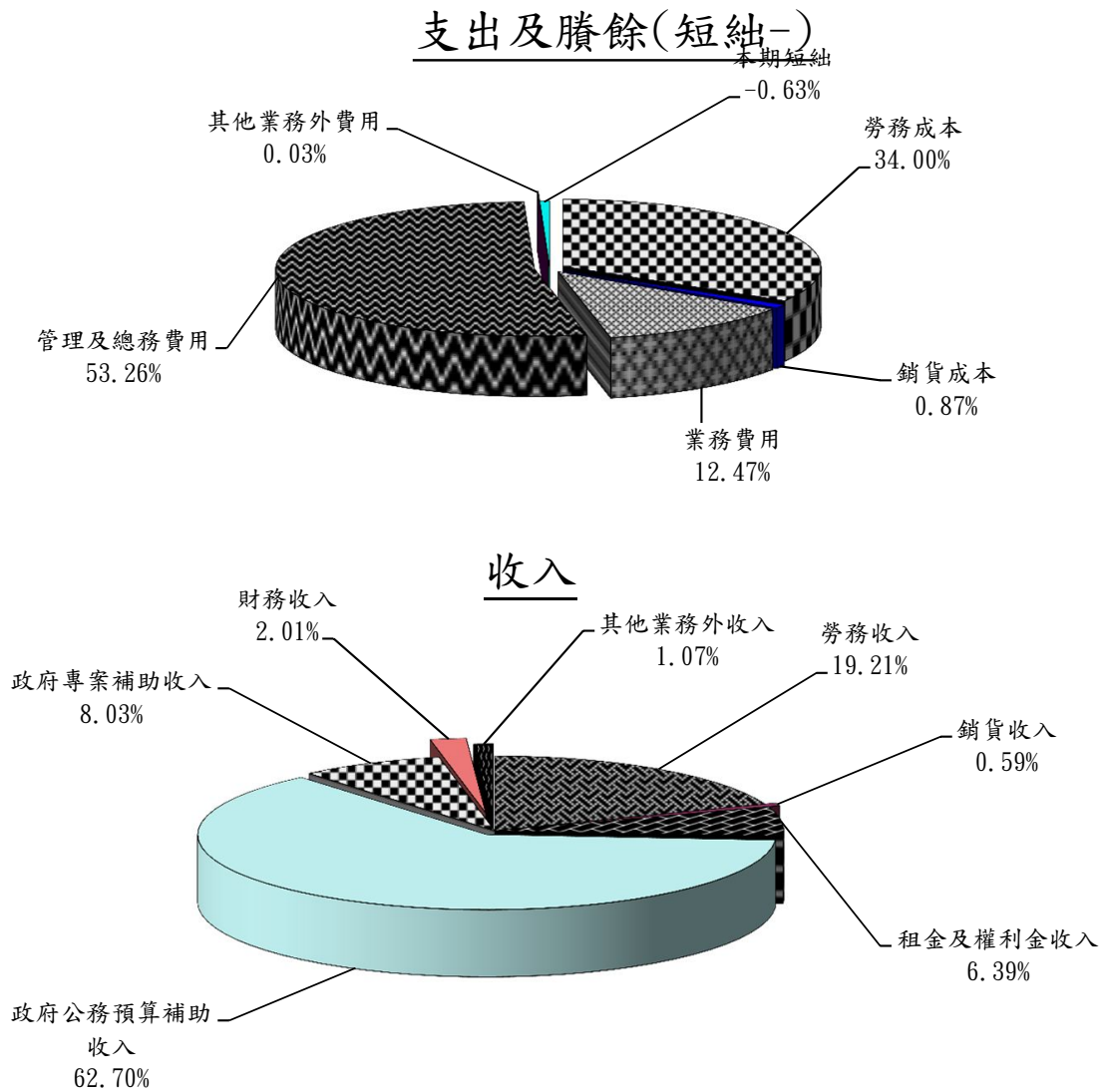


單位：新臺幣千元

建設改良擴充	105年度預算數	資金來源	105年度預算數
房屋及建築	28,083	營運資金	465,795
機械及設備	54,760		
交通及運輸設備	6,530		
什項設備	18,315		
專案計畫	358,107		
合計	465,795	合計	465,795

# 105年度收入、支出及賸餘(短絀-)

圖二

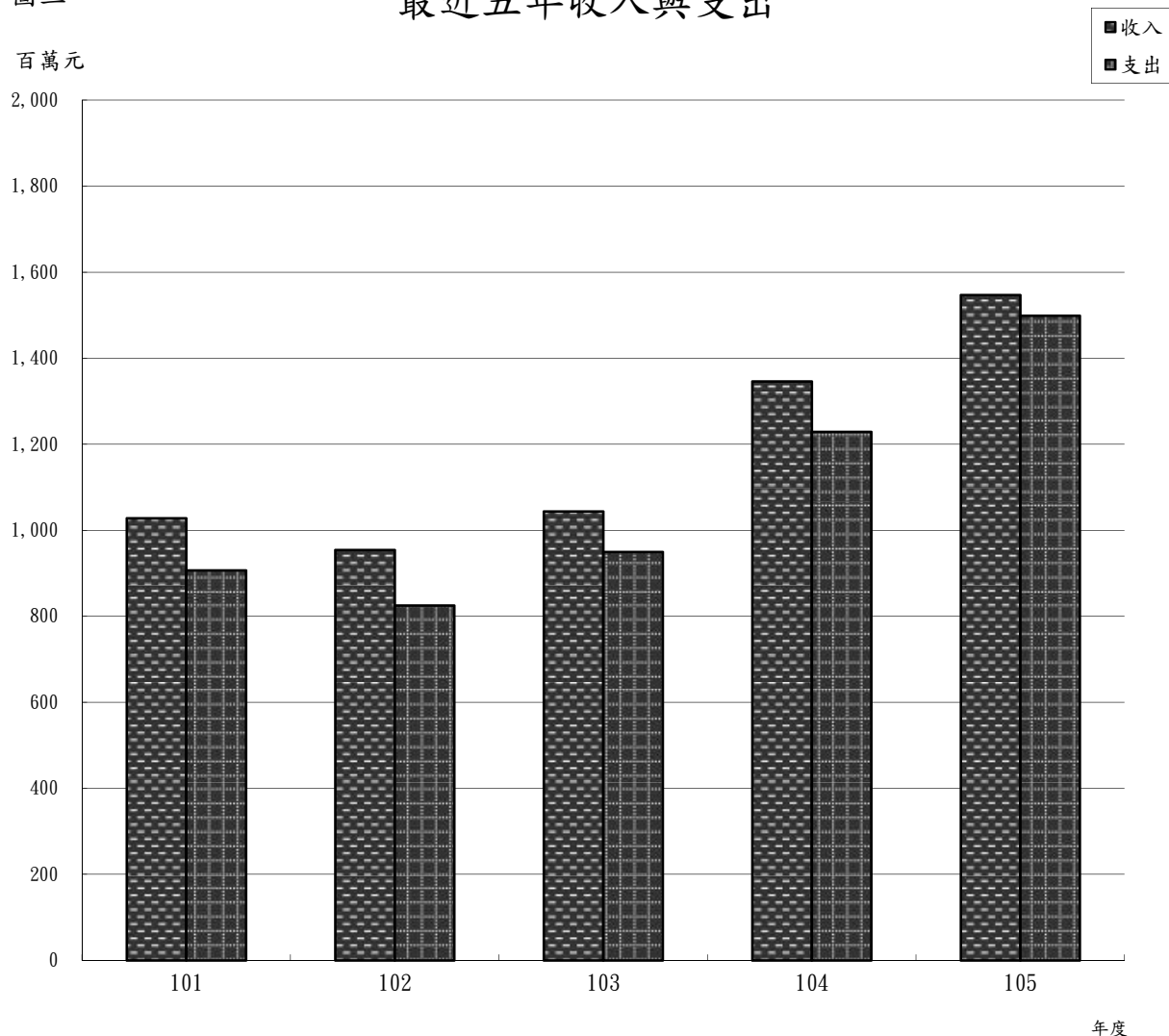


單位:新臺幣千元

收入	105年度預算	支出及賸餘	105年度預算
業務收入	1,499,107	業務成本與費用	1,556,019
勞務收入	297,200	勞務成本	525,954
銷貨收入	9,062	銷貨成本	13,521
租金及權利金收入	98,850	業務費用	192,811
政府公務預算補助收入	969,750	管理及總務費用	823,733
政府專案補助收入	124,245	業務外費用	500
業務外收入	47,671	其他業務外費用	500
財務收入	31,050		
其他業務外收入	16,621		
		本期賸餘(短絀-)	-9,741
收入總額	1,546,778	支出及賸餘(短絀-)總額	1,546,778

圖三

## 最近五年收入與支出



單位：新臺幣千元

項目 \ 年度	101年度決算 (國立中正文化中心)	102年度決算 (國立中正文化中心)	103年度決算 (國立中正文化中心)	104年度預算 (國家表演藝術中心)	105年度預算 (國家表演藝術中心)
收入					
業務收入	971,218	900,823	989,474	1,299,904	1,499,107
業務外收入	56,719	53,173	54,571	45,806	47,671
收入合計	<b>1,027,937</b>	<b>953,996</b>	<b>1,044,045</b>	<b>1,345,710</b>	<b>1,546,778</b>
支出					
業務成本與費用	900,727	824,836	948,227	1,228,455	1,556,019
業務外費用	6,423	96	1,478	500	500
支出合計	<b>907,150</b>	<b>824,932</b>	<b>949,705</b>	<b>1,228,955</b>	<b>1,556,519</b>
本期賸餘(短絀-)	<b>120,787</b>	<b>129,064</b>	<b>94,340</b>	<b>116,755</b>	<b>- 9,741</b>

國家表演藝術中心

收支預計表  
中華民國105年度

單位：新臺幣千元

前年度決算數		科 目	本年度預算數		上年度預算數		比較增減(-)		說明
金額	%		金額	%	金額	%	金額	%	
1,044,045	100.00	收入	1,546,778	100.00	1,345,710	100.00	201,068	14.94	
989,474	94.77	業務收入	1,499,107	96.92	1,299,904	96.60	199,203	15.32	
285,325	27.32	勞務收入	297,200	19.21	270,915	20.13	26,285	9.70	
66,953	6.41	服務收入	61,400	3.97	58,650	4.36	2,750	4.69	
163,321	15.64	演藝收入	169,000	10.93	161,862	12.03	7,138	4.41	
4,646	0.45	年費收入	4,700	0.30	3,200	0.24	1,500	46.88	
49,109	4.70	贊助收入	61,000	3.94	46,103	3.43	14,897	32.31	
1,296	0.12	其他勞務收入	1,100	0.07	1,100	0.08	-	-	
12,636	1.21	銷貨收入	9,062	0.59	8,969	0.67	93	1.04	
3,298	0.32	印刷出版品銷貨收入	2,062	0.13	2,469	0.18	-407	-16.48	
9,338	0.89	其他銷貨收入	7,000	0.45	6,500	0.48	500	7.69	
114,554	10.97	租金及權利金收入	98,850	6.39	86,620	6.44	12,230	14.12	
133	0.01	權利金收入	500	0.03	-	-	500	-	
114,421	10.96	其他租金收入	98,350	6.36	86,620	6.44	11,730	13.54	
907	0.09	其他補助收入	-	-	-	-	-	-	
907	0.09	其他補助收入	-	-	-	-	-	-	
505,399	48.41	政府公務預算補助收入	969,750	62.69	910,000	67.62	59,750	6.57	
505,399	48.41	政府公務預算補助收入	969,750	62.69	910,000	67.62	59,750	6.57	
70,653	6.77	政府專案補助收入	124,245	8.03	23,400	1.74	100,845	430.96	
70,653	6.77	政府專案補助收入	124,245	8.03	23,400	1.74	100,845	430.96	
54,571	5.23	業務外收入	47,671	3.08	45,806	3.40	1,865	4.07	
33,086	3.17	財務收入	31,050	2.01	30,000	2.23	1,050	3.50	
31,110	2.98	利息收入	31,050	2.01	28,000	2.08	3,050	10.89	
70	0.01	兌換賸餘	-	-	-	-	-	-	
1,906	0.18	投資收益	-	-	-	-	-	-	
-	-	投資所得	-	-	2,000	0.15	-2,000	-100.00	
21,485	2.06	其他業務外收入	16,621	1.07	15,806	1.17	815	5.16	
17,322	1.66	廣告收入	15,996	1.03	15,441	1.15	555	3.59	
475	0.05	違約罰款收入	65	-	65	-	-	-	
3,688	0.35	雜項收入	560	0.04	300	0.02	260	86.67	

國家表演藝術中心

收支預計表  
中華民國105年度

單位：新臺幣千元

前年度決算數		科 目	本年度預算數		上年度預算數		比較增減(-)		說明
金額	%		金額	%	金額	%	金額	%	
949,705	90.96	支出	1,556,519	100.63	1,228,955	91.32	327,564	26.65	
948,227	90.82	業務成本與費用	1,556,019	100.60	1,228,455	91.29	327,564	26.66	
302,130	28.94	勞務成本	525,954	34.00	453,682	33.71	72,272	15.93	
302,130	28.94	演藝成本	525,954	34.00	453,682	33.71	72,272	15.93	
14,247	1.36	銷貨成本	13,521	0.87	13,114	0.97	407	3.10	
7,429	0.71	印刷出版品成本	8,941	0.58	8,614	0.64	327	3.80	
6,818	0.65	其他銷貨成本	4,580	0.30	4,500	0.33	80	1.78	
114,541	10.97	業務費用	192,811	12.47	155,220	11.53	37,591	24.22	
51,117	4.90	行銷費用	105,109	6.80	80,855	6.01	24,254	30.00	
63,424	6.07	業務費用	87,702	5.67	74,365	5.53	13,337	17.93	
517,309	49.55	管理及總務費用	823,733	53.25	606,439	45.06	217,294	35.83	
517,309	49.55	管理費用及總務費用	823,733	53.25	606,439	45.06	217,294	35.83	
1,478	0.14	業務外費用	500	0.03	500	0.04	-	-	
1,473	0.14	財務費用	-	-	-	-	-	-	
-	-	利息費用	-	-	-	-	-	-	
4	0.00	兌換損失	-	-	-	-	-	-	
1,469	0.14	投資損失	-	-	-	-	-	-	
5	0.00	其他業務外費用	500	0.03	500	0.04	-	-	
5	0.00	雜項費用	500	0.03	500	0.04	-	-	
94,340	9.04	本期餘絀	-9,741	-0.63	116,755	8.68	-126,496	-108.34	

註：短絀部分由歷年累積賸餘彌補

國家表演藝術中心

餘絀撥補預計表

中華民國105年度

單位:新臺幣千元

上年度預算數		項目	本年度預算數		說明
金額	%		金額	%	
802,631	100.00	賸餘之部	896,972	100.00	
116,755	14.55	本期短絀	-	-	
685,876	85.45	前期未分配賸餘	896,972	100.00	
-	-	公積轉列數	-	-	
-	-	分配之部	9,741	1.09	
-	-	填補累積短絀	9,741	1.09	
-	-	提存公積	-	-	
-	-	賸餘撥充基金數	-	-	
-	-	解繳國庫淨額	-	-	
-	-	其他依法分配數	-	-	
-	-	未分配賸餘	887,231	98.91	
-	-	短絀之部	9,741	100.00	
-	-	本期短絀	9,741	100.00	
-	-	前期待填補短絀	-	-	
-	-	填補之部	9,741	100.00	
-	-	撥用賸餘	9,741	100.00	
-	-	撥用公積	-	-	
-	-	折減基金	-	-	
-	-	國庫撥款	-	-	
-	-	待填補之短絀	-	-	

國家表演藝術中心  
現金流量預計表  
中華民國105年度

單位:新臺幣千元

項 目	預 算 數	說 明
業務活動之現金流量		
本期賸餘(短絀—)	-9,741	
調整非現金項目	48,257	加：(1)折舊及折耗： 166,855
		加：(2)攤銷： 5,817
		減：遞延收入轉補助收入 124,245
		加：流動資產減少 -
		減：流動資產增加 2,700
		加：流動負債增加 1,740
		減：流動負債減少 -
		加：其他負債增加 790
業務活動之淨現金流入(流出一)	38,516	
投資活動之現金流量		
減少固定資產及遞耗資產		
減少無形資產、遞延借項及其他資產		
其他投資活動現金流入		
增加流動金融資產及短期貸墊款		
增加投資、長期應收款、貸墊款及準備金	-	
增加固定資產及遞耗資產	-465,795	增加固定資產： 465,795
增加無形資產、遞延借項及其他資產	-8,646	增加無形資產： 8,646
其他投資活動現金流出		
投資活動之淨現金流入(流出一)	-474,441	
融資活動之現金流量		
增加短期債務、流動金融負債、其他負債及遞延貸項	-	增加其他負債： -
增加長期負債		
增加基金、公積及填補短絀		
其他融資活動之現金流入		
減少短期債務、流動金融負債、其他負債及遞延貸項		
減少長期負債		
減少基金及公積		
賸餘分配款		
其他融資活動之現金流出		
融資活動之淨現金流入(流出一)	-	
現金及約當現金之淨增(淨減—)	-435,925	
期初現金及約當現金	2,552,349	
期末現金及約當現金	2,116,424	



國家表演藝術中心

預計平衡表

中華民國105年12月31日

單位：新臺幣千元

103年 12月31日 決算數	科 目	105年 12月31日 預計數	104年 12月31日 預計數(修正)	比較增減(-)
6,806,763	資 產	6,790,609	6,922,065	-131,456
2,840,884	流動資產	2,449,238	2,882,463	-433,225
2,497,621	現金	2,116,424	2,552,349	-435,925
19	庫存現金	40	30	10
177,964	銀行存款	310,796	312,026	-1,230
275	零用及週轉金	395	345	50
2,319,363	定期存款	1,805,193	2,239,948	-434,755
268,566	流動金融資產	211,573	211,573	-
268,566	其他金融資產-流動	211,573	211,573	-
43,416	應收款項	62,791	60,771	2,020
26,695	應收帳款	45,487	43,917	1,570
16,721	其他應收款	17,304	16,854	450
1,336	存貨	1,850	1,850	-
2,007	商品存貨	2,521	2,521	-
-	其他存貨	-	-	-
-671	備抵存貨跌價短絀(-)	-671	-671	-
29,945	預付款項	56,600	55,920	680
-	用品盤存	-	-	-
28,498	預付費用	54,611	53,911	700
-	留抵稅額	-	50	-50
1,447	預付稅款	1,989	1,959	30
244,407	固定資產	849,073	425,888	423,185
117,745	房屋及建築	280,469	157,825	438,294
196,491	房屋及建築	385,579	250,950	134,629
-78,746	累計折舊-房屋及建築(-)	-105,110	-93,125	-11,985
56,648	機械及設備	350,148	71,964	278,184
213,491	機械及設備	536,585	245,211	291,374
-156,843	累計折舊-機械及設備(-)	-186,437	-173,247	-13,190
6,517	交通及運輸設備	8,212	1,520	6,692
95,281	交通及運輸設備	110,758	100,781	9,977
-88,764	累計折舊-交通及運輸設備(-)	-102,546	-99,261	-3,285
55,309	什項設備	100,850	94,185	6,665
275,213	什項設備	361,797	340,982	20,815
-219,904	累計折舊-什項設備(-)	-260,947	-246,797	-14,150
8,188	購建中固定資產	109,394	100,394	9,000
2,188	未完工程	94,394	94,394	-
2,188	未完工程-自有資產	94,394	94,394	-
-	未完工程-代管資產	-	-	-
6,000	訂購機件及設備款	15,000	6,000	9,000
9,286	無形資產	28,015	25,186	2,829
9,286	無形資產	28,015	25,186	2,829
9,286	電腦軟體	28,015	25,186	2,829
3,712,186	其他資產	3,464,283	3,588,528	-124,245
3,712,186	什項資產	3,464,283	3,588,528	-124,245
227	存出保證金	234	234	-
-	催收款項	34	34	-
6,602,697	代管資產	6,602,697	6,602,697	-
-2,890,738	累計折舊-代管資產(-)	-3,138,682	-3,014,437	-124,245
6,806,763	資 產 合 計	6,790,609	6,922,065	-131,456

國家表演藝術中心

預計平衡表

中華民國105年12月31日

單位：新臺幣千元

103年 12月31日 決算數	科 目	105年 12月31日 預計數	104年 12月31日 預計數(修正)	比較增減(-)
4,017,981	負債	3,885,266	4,006,981	-121,715
287,674	流動負債	334,166	332,426	1,740
-	短期債務	-	-	-
-	銀行透支	-	-	-
217,211	應付款項	261,702	261,912	-210
121,220	應付帳款	166,011	166,271	-260
95,991	應付代收款	95,691	95,641	50
70,463	預收款項	72,464	70,514	1,950
70,463	預收收入	72,464	70,514	1,950
-	內部往來	-	-	-
18,347	其他負債	19,147	18,357	790
18,347	什項負債	19,147	18,357	790
18,347	存入保證金	19,147	18,357	790
-	應付保管款	-	-	-
3,711,960	遞延貸項	3,531,953	3,656,198	-124,245
3,711,960	遞延收入	3,531,953	3,656,198	-124,245
3,711,960	遞延收入	3,531,953	3,656,198	-124,245
4,017,981	負債合計	3,885,266	4,006,981	-121,715
2,788,782	淨值	2,905,343	2,915,084	-9,741
2,000,000	基金	2,000,000	2,000,000	-
2,000,000	基金	2,000,000	2,000,000	-
2,000,000	基金	2,000,000	2,000,000	-
18,112	公積	18,112	18,112	-
18,112	資本公積	18,112	18,112	-
18,112	受贈公積	18,112	18,112	-
780,217	累積餘絀	887,231	896,972	-9,741
780,217	累積賸餘	887,231	896,972	-9,741
780,217	累積賸餘	887,231	896,972	-9,741
-9,547	備供出售金融資產未實現損益	-	-	-
2,788,782	淨值合計	2,905,343	2,915,084	-9,741
6,806,763	負債及淨值合計	6,790,609	6,922,065	-131,456

國家表演藝術中心  
勞務成本明細表  
中華民國105年度

單位：新臺幣千元

前年度決算數	上年度預算數	科目及營運項目	本年度預算數
302,130	453,682	勞務成本	525,954
302,130	453,682	演藝成本	525,954
302,130	453,682	服務費用	525,954
15,376	21,146	印刷裝訂與廣告費	33,930
286,754	432,536	代辦、外包及節目演出費	492,024

國家表演藝術中心  
 銷貨成本明細表  
 中華民國105年度

單位：新臺幣千元

前年度決算數	上年度預算數	科目及營運項目	本年度預算數
14,247	13,114	銷貨成本	13,521
7,429	8,614	印刷出版品成本	8,941
7,429	8,614	服務費用	8,941
3,924	4,682	印刷裝訂與廣告費	4,834
878	1,178	代辦、外包及節目演出費	1,258
2,627	2,754	專業服務費	2,849
6,818	4,500	其他銷貨成本	4,580
6,818	4,500	材料及用品費	4,580
6,818	4,500	商品	4,580

國家表演藝術中心

業務費用明細表

中華民國105年度

單位：新臺幣千元

前年度決算數	上年度預算數	科目及營運項目	本年度預算數
114,541	155,220	業務費用	192,811
51,117	80,855	行銷費用	105,109
47,744	76,581	服務費用	100,475
3,944	4,576	郵電費	5,960
2,700	6,285	旅運費	9,012
27,165	42,321	印刷裝訂與廣告費	51,628
362	520	修理保養與保固費	594
6,051	10,568	代辦、外包及節目演出費	14,248
7,399	10,751	專業服務費	16,171
123	1,560	公共關係費	2,862
1,735	2,215	材料及用品費	1,950
111	150	使用材料費	450
1,624	2,065	用品消耗	1,500
274	350	租金與利息	760
92	150	地租	400
-	-	房租	-
182	200	機器租金	360
1,281	1,500	稅捐與規費(強制費)	1,380
1,281	1,500	特別稅課	1,380
83	209	會費、捐助、補助與分攤	544
83	209	會費	544
-	-	其他	-
-	-	其他費用	-
63,424	74,365	業務費用	87,702
57,251	64,178	服務費用	74,718
80	80	水電費	630
754	852	郵電費	1,182
760	1,200	旅運費	1,620
2,069	2,830	印刷裝訂與廣告費	2,680
21,016	22,996	修理保養與保固費	24,546
18,333	18,850	代辦、外包及節目演出費	21,573
14,239	17,370	專業服務費	22,487
4,695	8,582	材料及用品費	10,922
3,774	5,766	使用材料費	7,057
921	2,816	用品消耗	3,865
1,409	1,500	租金與利息	1,796
1,409	1,500	房租	1,500
-	-	機器租金	296
-	-	短絀與賠償給付	-
-	-	賠償給付	-
69	105	其他	266
69	105	其他費用	266

國家表演藝術中心  
管理及總務費用明細表  
中華民國105年度

單位：新臺幣千元

前年度決算數	上年度預算數	科目及營運項目	本年度預算數
517,309	606,439	管理及總務費用	823,733
517,309	606,439	管理費用及總務費用	823,733
307,989	405,509	用人費用	461,845
188,237	263,105	正式員額薪資	296,104
16,639	15,514	臨時人員薪資	16,953
7,072	9,933	超時工作報酬	11,248
45,488	54,052	獎金	65,837
22,198	23,971	退休及卹償金	26,472
363	1,500	資遣費	1,800
27,992	37,434	福利費	43,431
76,469	107,415	服務費用	139,003
33,126	42,100	水電費	61,490
4,080	8,000	郵電費	9,159
4,175	4,425	旅運費	1,645
512	710	印刷裝訂與廣告費	1,667
125	140	修理保養與保固費	1,191
717	2,050	保險費	2,255
31,128	43,837	代辦、外包及節目演出費	52,953
2,102	5,193	專業服務費	7,483
504	960	公共關係費	1,160
794	1,385	材料及用品費	3,493
60	110	使用材料費	98
734	1,275	用品消耗	3,395
3,709	6,240	租金與利息	6,776
3,295	5,270	機器租金	5,776
414	970	交通及運輸設備租金	1,000
-	-	什項設備租金	-
110,211	62,915	折舊、折耗及攤銷	172,672
10,921	11,500	房屋折舊	11,985
12,123	11,515	機械及設備折舊	13,190
2,927	3,000	交通及運輸設備折舊	3,285
10,997	12,400	什項設備折舊	14,150
68,036	20,400	代管資產折舊	124,245
5,207	4,100	攤銷	5,817
16,562	21,083	稅捐與規費(強制費)	21,151
6,196	7,160	土地稅	7,284
10,343	13,850	房屋稅	13,600
15	62	消費與行為稅	227
8	11	規費	40
-	-	會費、捐助、補助與分攤	15,080
-	-	會費	-
2,060	-	捐助、補助與獎助	15,080
88	-	短絀與賠償給付	-
88	-	各項短絀	-
1,487	1,892	其他	3,713
1,487	1,892	其他費用	3,713

國家表演藝術中心  
資產折舊明細表  
中華民國105年度

單位：新臺幣千元

項 目	土地改良物	房屋及建築	機械及設備	交通及運輸設備	什項設備	代管資產	合計
前年度決算資產原值		196,491	213,491	95,281	275,213	6,602,697	7,383,173
上年度預計新增資產原值		54,459	31,720	5,500	65,769	-	157,448
本年度預計新增資產原值		134,629	291,374	9,977	20,815	-	456,795
資產重估增值額		-	-	-	-	-	-
本年度(12月底)止資產總額		385,579	536,585	110,758	361,797	6,602,697	7,997,416
本年應提折舊額		11,985	13,190	3,285	14,150	124,245	166,855
管理及總務費用		11,985	13,190	3,285	14,150	124,245	166,855

國 家 表 演 藝 術 中 心  
 用人費用彙計表  
 中華民國105年度

單位：新臺幣千元

科目	本年度預算數	說 明
正式員額薪資	296,104	
臨時人員薪資	16,953	
超時工作報酬	11,248	
獎金	65,837	
退休及卹償金	26,472	
資遣費	1,800	
福利費	43,431	
合計	461,845	



國家表演藝術中心(中心本部)

收支預計表

中華民國105年度

單位：新臺幣千元

前年度決算數		科 目	本年度預算數		上年度預算數		比較增減(-)		說明
金額	%		金額	%	金額	%	金額	%	
-	-	收入	128,300	100.00	-	-	128,300	-	
-	-	業務收入	103,300	80.51	-	-	103,300	-	
-	-	勞務收入	-	-	-	-	-	-	
-	-	服務收入	-	-	-	-	-	-	
-	-	演藝收入	-	-	-	-	-	-	
-	-	年費收入	-	-	-	-	-	-	
-	-	贊助收入	-	-	-	-	-	-	
-	-	其他勞務收入	-	-	-	-	-	-	
-	-	銷貨收入	-	-	-	-	-	-	
-	-	印刷出版品銷貨收入	-	-	-	-	-	-	
-	-	其他銷貨收入	-	-	-	-	-	-	
-	-	租金及權利金收入	-	-	-	-	-	-	
-	-	權利金收入	-	-	-	-	-	-	
-	-	其他租金收入	-	-	-	-	-	-	
-	-	其他補助收入	-	-	-	-	-	-	
-	-	其他補助收入	-	-	-	-	-	-	
-	-	政府公務預算補助收入	-	-	-	-	-	-	
-	-	政府公務預算補助收入	-	-	-	-	-	-	
-	-	政府專案補助收入	103,300	80.51	-	-	103,300	-	
-	-	政府專案補助收入	103,300	80.51	-	-	103,300	-	
-	-	業務外收入	25,000	19.49	-	-	25,000	-	
-	-	財務收入	25,000	19.49	-	-	25,000	-	
-	-	利息收入	25,000	19.49	-	-	25,000	-	
-	-	兌換賸餘	-	-	-	-	-	-	
-	-	投資收益	-	-	-	-	-	-	
-	-	投資所得	-	-	-	-	-	-	
-	-	其他業務外收入	-	-	-	-	-	-	
-	-	廣告收入	-	-	-	-	-	-	
-	-	違約罰款收入	-	-	-	-	-	-	
-	-	雜項收入	-	-	-	-	-	-	

國家表演藝術中心(中心本部)

收支預計表

中華民國105年度

單位：新臺幣千元

前年度決算數		科 目	本年度預算數		上年度預算數		比較增減(-)		說明
金額	%		金額	%	金額	%	金額	%	
-	-	支出	128,300	100.00	7,812	-	120,488	1,542.35	
-	-	業務成本與費用	128,300	100.00	7,812	-	120,488	1,542.35	
-	-	勞務成本	-	-	-	-	-	-	
-	-	演藝成本	-	-	-	-	-	-	
-	-	銷貨成本	-	-	-	-	-	-	
-	-	印刷出版品成本	-	-	-	-	-	-	
-	-	其他銷貨成本	-	-	-	-	-	-	
-	-	業務費用	-	-	-	-	-	-	
-	-	行銷費用	-	-	-	-	-	-	
-	-	業務費用	-	-	-	-	-	-	
-	-	管理及總務費用	128,300	100.00	7,812	-	120,488	1,542.35	
-	-	管理費用及總務費用	128,300	100.00	7,812	-	120,488	1,542.35	
-	-	業務外費用	-	-	-	-	-	-	
-	-	財務費用	-	-	-	-	-	-	
-	-	利息費用	-	-	-	-	-	-	
-	-	兌換損失	-	-	-	-	-	-	
-	-	投資損失	-	-	-	-	-	-	
-	-	其他業務外費用	-	-	-	-	-	-	
-	-	雜項費用	-	-	-	-	-	-	
-	-	七、本期賸餘(短絀)	-	-	-7,812	-	7,812	-100.00	

國家表演藝術中心(中心本部)  
管理及總務費用明細表  
中華民國105年度

單位：新臺幣千元

前年度決算數	上年度預算數	科目及營運項目	本年度預算數
-	7,812	管理及總務費用	128,300
-	7,812	管理費用及總務費用	128,300
-	6,179	用人費用	6,328
-	4,232	正式員額薪資	4,200
-	-	臨時人員薪資	-
-	60	超時工作報酬	128
-	1,128	獎金	1,060
-	258	退休及卹償金	240
-	-	資遣費	-
-	501	福利費	700
-	1,026	服務費用	2,922
-	-	水電費	-
-	40	郵電費	50
-	236	旅運費	200
-	-	印刷裝訂與廣告費	200
-	-	修理保養與保固費	40
-	-	保險費	-
-	-	代辦、外包及節目演出費	-
-	150	專業服務費	1,832
-	600	公共關係費	600
-	25	材料及用品費	50
-	-	使用材料費	-
-	25	用品消耗	50
-	-	租金與利息	-
-	-	機器租金	-
-	-	交通及運輸設備租金	-
-	-	什項設備租金	-
-	-	折舊、折耗及攤銷	103,300
-	-	房屋折舊	-
-	-	機械及設備折舊	-
-	-	交通及運輸設備折舊	-
-	-	什項設備折舊	-
-	-	代管資產折舊	103,300
-	-	攤銷	-
-	-	稅捐與規費(強制費)	-
-	-	土地稅	-
-	-	房屋稅	-
-	-	消費與行為稅	-
-	-	規費	-
-	-	會費、捐助、補助與分攤	15,080
-	-	會費	-
-	-	捐助、補助與獎助	15,080
-	-	短絀與賠償給付	-
-	-	各項短絀	-
-	582	其他	620
-	582	其他費用	620

國家表演藝術中心(中心本部)  
 資產折舊明細表  
 中華民國105年度

單位：新臺幣千元

項 目	土地改良物	房屋及建築	機械及設備	交通及運輸設備	什項設備	代管資產	合計
前年度決算資產原值		-	199	-	72	6,197,059	6,197,330
上年度預計新增資產原值		-	-	-	-	-	-
本年度預計新增資產原值		-	-	-	-	-	-
資產重估增值額							
本年度(12月底)止資產總額		-	199	-	72	6,197,059	6,197,330
本年應提折舊額		-	-	-	-	103,300	103,300
管理及總務費用		-	-	-	-	103,300	103,300

註：1. 前年度決算資產原值增加機械及設備199千元、什項設備72千元，係因臺中文化局委託國表藝推展臺中國家歌劇院推展專案。  
 2. 音樂廳及戲劇院兩棟建築物於103年列為國家表演藝術中心代管資產。

國家表演藝術中心(中心本部)

用人費用彙計表

中華民國105年度

單位：新臺幣千元

科目	本年度預算數	說明
正式員額薪資	4,200	
臨時人員薪資	-	
超時工作報酬	128	
獎金	1,060	
退休及卹償金	240	
資遣費	-	
福利費	700	
合計	6,328	

國家表演藝術中心國家兩廳院

收支預計表

中華民國105年度

單位：新臺幣千元

前年度決算數		科 目	本年度預算數		上年度預算數		比較增減(-)		說明
金額	%		金額	%	金額	%	金額	%	
845,274	100.00	收入	691,326	100.00	738,475	100.00	-47,149	-6.38	
790,705	93.54	業務收入	672,975	97.35	694,117	93.99	-21,142	-3.05	
232,352	27.48	勞務收入	175,610	25.40	176,655	23.92	-1,045	-0.59	
66,939	7.92	服務收入	61,310	8.87	58,650	7.94	2,660	4.54	
126,574	14.97	演藝收入	90,000	13.02	98,705	13.37	-8,705	-8.82	
4,646	0.55	年費收入	3,200	0.46	3,200	0.43	-	-	
32,897	3.89	贊助收入	20,000	2.89	15,000	2.03	5,000	33.33	
1,296	0.15	其他勞務收入	1,100	0.16	1,100	0.15	-	-	
12,546	1.48	銷貨收入	8,482	1.23	8,969	1.21	-487	-5.43	
3,262	0.39	印刷出版品銷貨收入	1,982	0.29	2,469	0.33	-487	-19.72	
9,284	1.09	其他銷貨收入	6,500	0.94	6,500	0.88	-	-	
114,444	13.54	租金及權利金收入	90,300	13.06	86,300	11.69	4,000	4.63	
96	0.01	權利金收入	-	-	-	-	-	-	
114,348	13.53	其他租金收入	90,300	13.06	86,300	11.69	4,000	4.63	
807	0.10	其他補助收入	-	-	-	-	-	-	
807	0.10	其他補助收入	-	-	-	-	-	-	
362,592	42.90	政府公務預算補助收入	382,083	55.27	402,193	54.46	-20,110	-5.00	
362,592	42.90	政府公務預算補助收入	382,083	55.27	402,193	54.46	-20,110	-5.00	
67,964	8.04	政府專案補助收入	16,500	2.39	20,000	2.71	-3,500	-17.50	
67,964	8.04	政府專案補助收入	16,500	2.39	20,000	2.71	-3,500	-17.50	
54,569	6.46	業務外收入	18,351	2.65	44,358	6.01	-26,007	-58.63	
33,085	3.91	財務收入	5,000	0.72	30,000	4.06	-25,000	-83.33	
31,109	3.67	利息收入	5,000	0.72	28,000	3.79	-23,000	-82.14	
70	0.01	兌換賸餘	-	-	-	-	-	-	
1,906	0.23	投資收益	-	-	-	-	-	-	
-	-	投資所得	-	-	2,000	0.27	-2,000	-100.00	
21,484	2.55	其他業務外收入	13,351	1.93	14,358	1.94	-1,007	-7.01	
17,322	2.05	廣告收入	12,876	1.86	13,993	1.89	-1,117	-7.98	
475	0.06	違約罰款收入	65	0.01	65	0.01	-	-	
3,687	0.44	雜項收入	410	0.06	300	0.04	110	36.67	

國家表演藝術中心國家兩廳院

收支預計表

中華民國105年度

單位：新臺幣千元

前年度決算數		科目	本年度預算數		上年度預算數		比較增減(-)		說明
金額	%		金額	%	金額	%	金額	%	
756,347	89.48	支出	733,051	106.04	696,353	94.30	36,698	5.27	
754,874	89.31	業務成本與費用	732,551	105.96	695,853	94.23	36,698	5.27	
232,973	27.56	勞務成本	230,980	33.41	190,460	25.79	40,520	21.27	
232,973	27.56	演藝成本	230,980	33.41	190,460	25.79	40,520	21.27	
14,247	1.69	銷貨成本	13,171	1.91	13,114	1.78	57	0.43	
7,429	0.88	印刷出版品成本	8,671	1.25	8,614	1.17	57	0.66	
6,818	0.81	其他銷貨成本	4,500	0.65	4,500	0.61	-	-	
109,814	12.99	業務費用	123,648	17.89	132,959	18.00	-9,311	-7.00	
46,404	5.49	行銷費用	57,643	8.34	65,650	8.89	-8,007	-12.20	
63,410	7.50	業務費用	66,005	9.55	67,309	9.11	-1,304	-1.94	
397,840	47.07	管理及總務費用	364,752	52.76	359,320	48.66	5,432	1.51	
397,840	47.07	管理費用及總務費用	364,752	52.76	359,320	48.66	5,432	1.51	
1,473	0.17	業務外費用	500	0.07	500	0.07	-	-	
1,472	0.17	財務費用	-	-	-	-	-	-	
-	-	利息費用	-	-	-	-	-	-	
3	-	兌換損失	-	-	-	-	-	-	
1,469	0.17	投資損失	-	-	-	-	-	-	
1	-	其他業務外費用	500	0.07	500	0.07	-	-	
1	-	雜項費用	500	0.07	500	0.07	-	-	
88,927	10.52	本期餘絀	-41,725	-6.04	42,122	5.70	-83,847	-199.06	

註：短絀部分由歷年累積賸餘彌補

國家表演藝術中心國家兩廳院  
勞務成本明細表  
中華民國105年度

單位：新臺幣千元

前年度決算數	上年度預算數	科目及營運項目	本年度預算數
232,973	190,460	勞務成本	230,980
232,973	190,460	演藝成本	230,980
232,973	190,460	服務費用	230,980
10,557	9,970	印刷裝訂與廣告費	10,730
222,416	180,490	代辦、外包及節目演出費	220,250



國家表演藝術中心國家兩廳院  
 銷貨成本明細表  
 中華民國105年度

單位：新臺幣千元

前年度決算數	上年度預算數	科目及營運項目	本年度預算數
14,247	13,114	銷貨成本	13,171
7,429	8,614	印刷出版品成本	8,671
7,429	8,614	服務費用	8,671
3,924	4,682	印刷裝訂與廣告費	4,684
878	1,178	代辦、外包及節目演出費	1,178
2,627	2,754	專業服務費	2,809
6,818	4,500	其他銷貨成本	4,500
6,818	4,500	材料及用品費	4,500
6,818	4,500	商品	4,500

國家表演藝術中心國家兩廳院

業務費用明細表

中華民國105年度

單位：新臺幣千元

前年度決算數	上年度預算數	科目及營運項目	本年度預算數
109,814	132,959	業務費用	123,648
46,404	65,650	行銷費用	57,643
43,677	62,426	服務費用	55,534
3,767	4,326	郵電費	4,511
2,099	3,385	旅運費	3,615
25,811	35,561	印刷裝訂與廣告費	31,446
254	420	修理保養與保固費	370
5,723	9,048	代辦、外包及節目演出費	5,462
5,919	8,486	專業服務費	8,930
104	1,200	公共關係費	1,200
1,535	1,965	材料及用品費	865
-	-	使用材料費	-
1,535	1,965	用品消耗	865
106	150	租金與利息	150
92	150	地租	150
-	-	房租	-
14	-	機器租金	-
1,003	1,000	稅捐與規費(強制費)	1,000
1,003	1,000	特別稅課	1,000
83	109	會費、捐助、補助與分攤	94
83	109	會費	94
-	-	其他	-
-	-	其他費用	-
63,410	67,309	業務費用	66,005
57,237	60,158	服務費用	59,746
80	80	水電費	95
754	852	郵電費	862
746	1,200	旅運費	1,220
2,069	2,830	印刷裝訂與廣告費	2,330
21,016	20,686	修理保養與保固費	20,696
18,333	18,850	代辦、外包及節目演出費	19,773
14,239	15,660	專業服務費	14,770
4,695	5,546	材料及用品費	4,654
3,774	4,180	使用材料費	3,403
921	1,366	用品消耗	1,251
1,409	1,500	租金與利息	1,500
1,409	1,500	房租	1,500
-	-	機器租金	-
-	-	短絀與賠償給付	-
-	-	賠償給付	-
69	105	其他	105
69	105	其他費用	105

國家表演藝術中心國家兩廳院  
管理及總務費用明細表  
中華民國105年度

單位：新臺幣千元

前年度決算數	上年度預算數	科目及營運項目	本年度預算數
397,840	359,320	管理及總務費用	364,752
397,840	359,320	管理費用及總務費用	364,752
189,415	189,816	用人費用	202,807
100,328	104,449	正式員額薪資	113,240
15,527	13,280	臨時人員薪資	13,866
6,348	7,285	超時工作報酬	7,240
31,415	30,521	獎金	33,100
17,164	13,510	退休及卹償金	13,310
-	500	資遣費	500
18,633	20,271	福利費	21,551
75,696	84,161	服務費用	77,412
33,126	32,000	水電費	30,690
4,080	6,100	郵電費	4,700
3,427	3,920	旅運費	195
512	650	印刷裝訂與廣告費	630
125	140	修理保養與保固費	1,031
710	850	保險費	755
31,128	36,012	代辦、外包及節目演出費	36,780
2,102	4,129	專業服務費	2,271
486	360	公共關係費	360
716	1,100	材料及用品費	1,023
60	110	使用材料費	98
656	990	用品消耗	925
3,709	4,800	租金與利息	4,468
3,295	4,150	機器租金	4,068
414	650	交通及運輸設備租金	400
-	-	什項設備租金	-
108,264	61,100	折舊、折耗及攤銷	60,700
10,921	11,500	房屋折舊	11,900
12,117	11,500	機械及設備折舊	12,500
2,927	3,000	交通及運輸設備折舊	3,150
9,628	11,000	什項設備折舊	12,550
67,464	20,000	代管資產折舊	16,500
5,207	4,100	攤銷	4,100
16,562	17,073	稅捐與規費(強制費)	16,897
6,196	6,300	土地稅	6,240
10,343	10,700	房屋稅	10,450
15	62	消費與行為稅	207
8	11	規費	-
2,060	-	會費、捐助、補助與分攤	-
-	-	會費	-
2,060	-	捐助、補助與獎助	-
88	-	短絀與賠償給付	-
88	-	各項短絀	-
1,330	1,270	其他	1,445
1,330	1,270	其他費用	1,445

國家表演藝術中心國家兩廳院  
業務外費用明細表  
中華民國105年度

單位：新臺幣千元

前年度決算數	上年度預算數	科目及營運項目	本年度預算數
1,473	500	業務外費用	500
1,472	-	財務費用	-
3	-	兌換損失	-
1,469	-	投資損失	-
1	500	其他業務外費用	500
1	500	雜項費用	500
1,473	500	合 計	500

國家表演藝術中心國家兩廳院  
 資產折舊明細表  
 中華民國105年度

單位：新臺幣千元

項 目	土地改良物	房屋及建築	機械及設備	交通及運輸設備	什項設備	代管資產	合計
前年度決算資產原值		196,491	213,184	95,281	263,279	402,527	1,170,762
上年度預計新增資產原值		54,459	16,570	2,250	15,230	-	88,509
本年度預計新增資產原值		124,629	279,074	7,477	13,350	-	424,530
資產重估增值額							
本年度(12月底)止資產總額		375,579	508,828	105,008	291,859	402,527	1,683,801
本年應提折舊額		11,900	12,500	3,150	12,550	16,500	56,600
管理及總務費用		11,900	12,500	3,150	12,550	16,500	56,600

註：音樂廳及戲劇院兩棟建築物於103年列為國家表演藝術中心代管資產。

國家表演藝術中心國家兩廳院  
用人費用彙計表  
中華民國105年度

單位：新臺幣千元

科目	本年度預算數	說明
正式員額薪資	113,240	
臨時人員薪資	13,866	
超時工作報酬	7,240	
獎金	33,100	
退休及卹償金	13,310	
資遣費	500	
福利費	21,551	
合計	202,807	

國家表演藝術中心臺中國家歌劇院

收支預計表  
中華民國105年度

單位：新臺幣千元

前年度決算數		科 目	本年度預算數		上年度預算數		比較增減(-)		說明
金額	%		金額	%	金額	%	金額	%	
4,279	100.00	收入	357,165	100.00	275,530	100.00	81,635	29.63	
4,278	99.98	業務收入	353,345	98.93	274,082	99.47	79,263	28.92	
-	-	勞務收入	40,740	11.41	23,762	8.62	16,978	71.45	
-	-	服務收入	40	0.01	-	-	40	-	
-	-	演藝收入	24,200	6.78	12,659	4.59	11,541	91.17	
-	-	年費收入	1,500	0.42	-	-	1,500	-	
-	-	贊助收入	15,000	4.20	11,103	4.03	3,897	35.10	
-	-	其他勞務收入	-	-	-	-	-	-	
-	-	銷貨收入	60	0.02	-	-	60	-	
-	-	印刷出版品銷貨收入	60	0.02	-	-	60	-	
-	-	其他銷貨收入	-	-	-	-	-	-	
-	-	租金及權利金收入	8,500	2.38	320	0.12	8,180	2,556.25	
-	-	權利金收入	500	0.14	-	-	500	-	
-	-	其他租金收入	8,000	2.24	320	0.12	7,680	2,400.00	
2,160	50.48	其他補助收入	-	-	-	-	-	-	
2,160	50.48	其他補助收入	-	-	-	-	-	-	
-	-	政府公務預算補助收入	300,000	83.99	250,000	90.73	50,000	20.00	
-	-	政府公務預算補助收入	300,000	83.99	250,000	90.73	50,000	20.00	
2,118	49.50	政府專案補助收入	4,045	1.13	-	-	4,045	-	
2,118	49.50	政府專案補助收入	4,045	1.13	-	-	4,045	-	
1	0.02	業務外收入	3,820	1.07	1,448	0.53	2,372	163.81	
1	0.02	財務收入	700	0.20	-	-	700	-	
1	0.02	利息收入	700	0.20	-	-	700	-	
-	-	兌換賸餘	-	-	-	-	-	-	
-	-	投資收益	-	-	-	-	-	-	
-	-	投資所得	-	-	-	-	-	-	
-	-	其他業務外收入	3,120	0.87	1,448	0.53	1,672	115.47	
-	-	廣告收入	3,020	0.85	1,448	0.53	1,572	108.56	
-	-	違約罰款收入	-	-	-	-	-	-	
-	-	雜項收入	100	0.03	-	-	100	-	

國家表演藝術中心臺中國家歌劇院

收支預計表  
中華民國105年度

單位：新臺幣千元

前年度決算數		科 目	本年度預算數		上年度預算數		比較增減(-)		說明
金額	%		金額	%	金額	%	金額	%	
5,456	127.50	支出	325,766	91.21	197,291	71.60	128,475	65.12	
5,456	127.50	業務成本與費用	325,766	91.21	197,291	71.60	128,475	65.12	
-	-	勞務成本	123,067	34.46	87,521	31.76	35,546	40.61	
-	-	演藝成本	123,067	34.46	87,521	31.76	35,546	40.61	
-	-	銷貨成本	50	0.01	-	-	50	-	
-	-	印刷出版品成本	50	0.01	-	-	50	-	
-	-	其他銷貨成本	-	-	-	-	-	-	
789	18.43	業務費用	42,170	11.81	14,211	5.16	27,959	196.74	
775	18.11	行銷費用	28,324	7.93	7,155	2.60	21,169	295.86	
14	0.32	業務費用	13,846	3.88	7,056	2.56	6,790	96.23	
4,667	109.07	管理及總務費用	160,479	44.93	95,559	34.68	64,920	67.94	
4,667	109.07	管理費用及總務費用	160,479	44.93	95,559	34.68	64,920	67.94	
-	-	業務外費用	-	-	-	-	-	-	
-	-	財務費用	-	-	-	-	-	-	
-	-	利息費用	-	-	-	-	-	-	
-	-	兌換損失	-	-	-	-	-	-	
-	-	投資損失	-	-	-	-	-	-	
-	-		-	-	-	-	-	-	
-	-	雜項費用	-	-	-	-	-	-	
-1,177	-27.50	本期餘絀	31,399	8.79	78,239	28.40	-46,840	-59.87	



國家表演藝術中心臺中國家歌劇院  
勞務成本明細表  
中華民國105年度

單位：新臺幣千元

前年度決算數	上年度預算數	科目及營運項目	本年度預算數
-	87,521	勞務成本	123,067
-	87,521	演藝成本	123,067
-	87,521	服務費用	123,067
-	4,676	印刷裝訂與廣告費	6,100
-	82,845	代辦、外包及節目演出費	116,967

國家表演藝術中心臺中國家歌劇院  
 銷貨成本明細表  
 中華民國105年度

單位：新臺幣千元

前年度決算數	上年度預算數	科目及營運項目	本年度預算數
-	-	銷貨成本	50
-	-	印刷出版品成本	50
-	-	服務費用	50
-	-	印刷裝訂與廣告費	50
-	-	代辦、外包及節目演出費	-
-	-	專業服務費	-
-	-	其他銷貨成本	-
-	-	材料及用品費	-
-	-	商品	-

國家表演藝術中心臺中國家歌劇院

業務費用明細表

中華民國105年度

單位：新臺幣千元

前年度決算數	上年度預算數	科目及營運項目	本年度預算數
789	14,211	業務費用	42,170
775	7,155	行銷費用	28,324
771	6,855	服務費用	27,409
-	-	郵電費	599
102	2,400	旅運費	3,797
-	2,130	印刷裝訂與廣告費	14,932
-	-	修理保養與保固費	24
300	1,500	代辦、外包及節目演出費	4,756
350	465	專業服務費	2,491
19	360	公共關係費	810
4	-	材料及用品費	435
-	-	使用材料費	-
4	-	用品消耗	435
-	-	租金與利息	250
-	-	地租	250
-	-	房租	-
-	-	機器租金	-
-	300	稅捐與規費(強制費)	30
-	300	特別稅課	30
-	-	會費、捐助、補助與分攤	200
-	-	會費	200
-	-	其他	-
-	-	其他費用	-
14	7,056	業務費用	13,846
14	4,020	服務費用	7,121
-	-	水電費	-
-	-	郵電費	20
14	-	旅運費	400
-	-	印刷裝訂與廣告費	-
-	2,310	修理保養與保固費	2,850
-	-	代辦、外包及節目演出費	1,440
-	1,710	專業服務費	2,411
-	3,036	材料及用品費	6,268
-	1,586	使用材料費	3,654
-	1,450	用品消耗	2,614
-	-	租金與利息	296
-	-	房租	-
-	-	機器租金	296
-	-	短絀與賠償給付	-
-	-	賠償給付	-
-	-	其他	161
-	-	其他費用	161

國家表演藝術中心臺中國家歌劇院  
管理及總務費用明細表  
中華民國105年度

單位：新臺幣千元

前年度決算數	上年度預算數	科目及營運項目	本年度預算數
4,667	95,559	管理及總務費用	160,479
4,667	95,559	管理費用及總務費用	160,479
3,877	68,466	用人費用	92,262
2,740	50,926	正式員額薪資	61,266
502	1,634	臨時人員薪資	2,587
38	1,000	超時工作報酬	2,000
280	6,366	獎金	13,096
105	3,198	退休及卹償金	5,325
-	-	資遣費	-
212	5,342	福利費	7,988
555	21,523	服務費用	53,464
-	9,600	水電費	30,000
-	1,860	郵電費	4,109
530	69	旅運費	250
-	60	印刷裝訂與廣告費	837
-	-	修理保養與保固費	120
7	1,200	保險費	1,500
-	7,820	代辦、外包及節目演出費	15,668
-	914	專業服務費	980
18	-	公共關係費	-
78	80	材料及用品費	1,620
-	-	使用材料費	-
78	80	用品消耗	1,620
-	1,440	租金與利息	2,108
-	1,120	機器租金	1,508
-	320	交通及運輸設備租金	600
-	-	什項設備租金	-
-	-	折舊、折耗及攤銷	6,857
-	-	房屋折舊	85
-	-	機械及設備折舊	675
-	-	交通及運輸設備折舊	135
-	-	什項設備折舊	200
-	-	代管資產折舊	4,045
-	-	攤銷	1,717
-	4,010	稅捐與規費(強制費)	4,020
-	860	土地稅	860
-	3,150	房屋稅	3,150
-	-	消費與行為稅	10
-	-	規費	-
-	-	會費、捐助、補助與分攤	-
-	-	會費	-
-	-	捐助、補助與獎助	-
-	-	短絀與賠償給付	-
-	-	各項短絀	-
157	40	其他	148
157	40	其他費用	148

國家表演藝術中心臺中國家歌劇院  
資產折舊明細表  
中華民國105年度

單位：新臺幣千元

項 目	土地改良物	房屋及建築	機械及設備	交通及運輸設備	什項設備	代管資產	合計
前年度決算資產原值	-	-	-	-	-	-	-
上年度預計新增資產原值	-	-	15,150	3,250	49,539	-	67,939
本年度預計新增資產原值	-	10,000	12,300	2,500	6,965	-	31,765
資產重估增值額	-	-	-	-	-	-	-
本年度(12月底)止資產總額	-	10,000	27,450	5,750	56,504	-	99,704
本年應提折舊額	-	85	675	135	200	4,045	5,140
管理及總務費用	-	85	675	135	200	4,045	5,140

國家表演藝術中心臺中國家歌劇院

用人費用彙計表

中華民國105年度

單位：新臺幣千元

科目	本年度預算數	說明
正式員額薪資	61,266	
臨時人員薪資	2,587	
超時工作報酬	2,000	
獎金	13,096	
退休及卹償金	5,325	
資遣費	-	
福利費	7,988	
合計	92,262	

國家表演藝術中心衛武營國家藝術文化中心

收支預計表  
中華民國105年度

單位：新臺幣千元

前年度決算數		科 目	本年度預算數		上年度預算數		比較增減(-)		說明
金額	%		金額	%	金額	%	金額	%	
-	-	收入	162,950	100.00	122,798	100.00	40,152	32.70	
-	-	業務收入	162,850	99.94	122,798	100.00	40,052	32.62	
-	-	勞務收入	10,850	6.66	7,798	6.35	3,052	39.14	
-	-	服務收入	50	0.03	-	-	50	-	
-	-	演藝收入	7,800	4.79	7,798	6.35	2	0.03	
-	-	年費收入	-	-	-	-	-	-	
-	-	贊助收入	3,000	1.84	-	-	3,000	-	
-	-	其他勞務收入	-	-	-	-	-	-	
-	-	銷貨收入	-	-	-	-	-	-	
-	-	印刷出版品銷貨收入	-	-	-	-	-	-	
-	-	其他銷貨收入	-	-	-	-	-	-	
-	-	租金及權利金收入	-	-	-	-	-	-	
-	-	權利金收入	-	-	-	-	-	-	
-	-	其他租金收入	-	-	-	-	-	-	
-	-	其他補助收入	-	-	-	-	-	-	
-	-	其他補助收入	-	-	-	-	-	-	
-	-	政府公務預算補助收入	152,000	93.28	115,000	93.65	37,000	32.17	
-	-	政府公務預算補助收入	152,000	93.28	115,000	93.65	37,000	32.17	
-	-	政府專案補助收入	-	-	-	-	-	-	
-	-	政府專案補助收入	-	-	-	-	-	-	
-	-	業務外收入	100	0.06	-	-	100	-	
-	-	財務收入	100	0.06	-	-	100	-	
-	-	利息收入	100	0.06	-	-	100	-	
-	-	兌換賸餘	-	-	-	-	-	-	
-	-	投資收益	-	-	-	-	-	-	
-	-	投資所得	-	-	-	-	-	-	
-	-	其他業務外收入	-	-	-	-	-	-	
-	-	廣告收入	-	-	-	-	-	-	
-	-	違約罰款收入	-	-	-	-	-	-	
-	-	雜項收入	-	-	-	-	-	-	

國家表演藝術中心衛武營國家藝術文化中心

收支預計表  
中華民國105年度

單位：新臺幣千元

前年度決算數		科 目	本年度預算數		上年度預算數		比較增減(-)		說明
金額	%		金額	%	金額	%	金額	%	
-	-	支出	162,950	100.00	120,798	98.37	42,152	34.89	
-	-	業務成本與費用	162,950	100.00	120,798	98.37	42,152	34.89	
-	-	勞務成本	110,000	67.51	94,100	76.63	15,900	16.90	
-	-	演藝成本	110,000	67.51	94,100	76.63	15,900	16.90	
-	-	銷貨成本	-	-	-	-	-	-	
-	-	印刷出版品成本	-	-	-	-	-	-	
-	-	其他銷貨成本	-	-	-	-	-	-	
-	-	業務費用	15,552	9.54	3,050	2.48	12,502	409.90	
-	-	行銷費用	12,002	7.36	3,050	2.48	8,952	293.51	
-	-	業務費用	3,550	2.18	-	-	3,550	-	
-	-	管理及總務費用	37,398	22.95	23,648	19.26	13,750	58.14	
-	-	管理費用及總務費用	37,398	22.95	23,648	19.26	13,750	58.14	
-	-	業務外費用	-	-	-	-	-	-	
-	-	財務費用	-	-	-	-	-	-	
-	-	利息費用	-	-	-	-	-	-	
-	-	兌換損失	-	-	-	-	-	-	
-	-	投資損失	-	-	-	-	-	-	
-	-	其他業務外費用	-	-	-	-	-	-	
-	-	雜項費用	-	-	-	-	-	-	
-	-	本期餘絀	-	-	2,000	1.63	-2,000	-100.00	



國家表演藝術中心衛武營國家藝術文化中心  
 勞務成本明細表  
 中華民國105年度

單位：新臺幣千元

前年度決算數	上年度預算數	科目及營運項目	本年度預算數
-	94,100	勞務成本	110,000
-	94,100	演藝成本	110,000
-	94,100	服務費用	110,000
-	-	印刷裝訂與廣告費	10,500
-	94,100	代辦、外包及節目演出費	99,500

國家表演藝術中心衛武營國家藝術文化中心

銷貨成本明細表

中華民國105年度

單位：新臺幣千元

前年度決算數	上年度預算數	科目及營運項目	本年度預算數
-	-	銷貨成本	-
-	-	印刷出版品成本	-
-	-	服務費用	-
-	-	印刷裝訂與廣告費	-
-	-	代辦、外包及節目演出費	-
-	-	專業服務費	-
-	-	其他銷貨成本	-
-	-	材料及用品費	-
-	-	商品	-

國家表演藝術中心衛武營國家藝術文化中心

業務費用明細表

中華民國105年度

單位：新臺幣千元

前年度決算數	上年度預算數	科目及營運項目	本年度預算數
-	3,050	業務費用	15,552
-	3,050	行銷費用	12,002
-	3,050	服務費用	11,702
-	-	郵電費	600
-	-	旅運費	1,000
-	3,050	印刷裝訂與廣告費	2,750
-	-	修理保養與保固費	-
-	-	代辦、外包及節目演出費	4,000
-	-	專業服務費	2,500
-	-	公共關係費	852
-	-	材料及用品費	100
-	-	使用材料費	-
-	-	用品消耗	100
-	-	租金與利息	-
-	-	地租	-
-	-	房租	-
-	-	機器租金	-
-	-	稅捐與規費(強制費)	50
-	-	特別稅課	50
-	-	會費、捐助、補助與分攤	150
-	-	會費	150
-	-	其他	-
-	-	其他費用	-
-	-	業務費用	3,550
-	-	服務費用	3,550
-	-	水電費	-
-	-	郵電費	-
-	-	旅運費	-
-	-	印刷裝訂與廣告費	350
-	-	修理保養與保固費	-
-	-	代辦、外包及節目演出費	-
-	-	專業服務費	3,200
-	-	材料及用品費	-
-	-	使用材料費	-
-	-	用品消耗	-
-	-	租金與利息	-
-	-	房租	-
-	-	機器租金	-
-	-	短絀與賠償給付	-
-	-	賠償給付	-
-	-	其他	-
-	-	其他費用	-

國家表演藝術中心衛武營國家藝術文化中心  
管理及總務費用明細表  
中華民國105年度

單位：新臺幣千元

前年度決算數	上年度預算數	科目及營運項目	本年度預算數
-	23,648	管理及總務費用	37,398
-	23,648	管理費用及總務費用	37,398
-	23,148	用人費用	31,148
-	17,498	正式員額薪資	22,398
-	-	臨時人員薪資	-
-	788	超時工作報酬	980
-	2,037	獎金	4,081
-	1,005	退休及卹償金	1,597
-	-	資遣費	-
-	1,820	福利費	2,092
-	500	服務費用	4,000
-	500	水電費	800
-	-	郵電費	300
-	-	旅運費	1,000
-	-	印刷裝訂與廣告費	-
-	-	修理保養與保固費	-
-	-	保險費	-
-	-	代辦、外包及節目演出費	500
-	-	專業服務費	1,400
-	-	公共關係費	-
-	-	材料及用品費	500
-	-	使用材料費	-
-	-	用品消耗	500
-	-	租金與利息	200
-	-	機器租金	200
-	-	交通及運輸設備租金	-
-	-	什項設備租金	-
-	-	折舊、折耗及攤銷	-
-	-	房屋折舊	-
-	-	機械及設備折舊	-
-	-	交通及運輸設備折舊	-
-	-	什項設備折舊	-
-	-	代管資產折舊	-
-	-	攤銷	-
-	-	稅捐與規費(強制費)	50
-	-	土地稅	-
-	-	房屋稅	-
-	-	消費與行為稅	10
-	-	規費	40
-	-	會費、捐助、補助與分攤	-
-	-	會費	-
-	-	捐助、補助與獎助	-
-	-	短絀與賠償給付	-
-	-	各項短絀	-
-	-	其他	1,500
-	-	其他費用	1,500

國家表演藝術中心衛武營國家藝術文化中心  
 資產折舊明細表  
 中華民國105年度

單位：新臺幣千元

項 目	土地改 良 物	房屋及 建 築	機械及 設 備	交通及運 輸 設 備	什項設備	代管資產	合計
前年度決算資產原值		-	-	-	-	-	-
上年度預計新增資產原值		-	-	-	-	-	-
本年度預計新增資產原值		-	-	-	-	-	-
資產重估增值額		-	-	-	-	-	-
本年度(12月底)止資產總額		-	-	-	-	-	-
本年應提折舊額		-	-	-	-	-	-
管理及總務費用		-	-	-	-	-	-

國家表演藝術中心衛武營國家藝術文化中心

用人費用彙計表

中華民國105年度

單位：新臺幣千元

科目	本年度預算數	說明
正式員額薪資	22,398	
臨時人員薪資	-	
超時工作報酬	980	
獎金	4,081	
退休及卹償金	1,597	
資遣費	-	
福利費	2,092	
合計	31,148	

國家表演藝術中心國家交響樂團

收支預計表  
中華民國105年度

單位：新臺幣千元

前年度決算數		科 目	本年度預算數		上年度預算數		比較增減(-)		說明
金額	%		金額	%	金額	%	金額	%	
196,552	100.00	收入	207,037	100.00	208,907	100.00	-1,870	-0.90	
196,551	100.00	業務收入	206,637	99.81	208,907	100.00	-2,270	-1.09	
52,973	26.94	勞務收入	70,000	33.82	62,700	30.01	7,300	11.64	
14	0.01	服務收入	-	-	-	-	-	-	
36,747	18.69	演藝收入	47,000	22.71	42,700	20.44	4,300	10.07	
-	-	年費收入	-	-	-	-	-	-	
16,212	8.25	贊助收入	23,000	11.11	20,000	9.57	3,000	15.00	
-	-	其他勞務收入	-	-	-	-	-	-	
90	0.05	銷貨收入	520	0.25	-	-	520	-	
36	0.02	印刷出版品銷貨收入	20	0.01	-	-	20	-	
54	0.03	其他銷貨收入	500	0.24	-	-	500	-	
110	0.06	租金及權利金收入	50	0.02	-	-	50	-	
37	0.02	權利金收入	-	-	-	-	-	-	
73	0.04	其他租金收入	50	0.02	-	-	50	-	
-	-	其他補助收入	-	-	-	-	-	-	
-	-	其他補助收入	-	-	-	-	-	-	
142,807	72.66	政府公務預算補助收入	135,667	65.53	142,807	68.36	-7,140	-5.00	
142,807	72.66	政府公務預算補助收入	135,667	65.53	142,807	68.36	-7,140	-5.00	
571	0.29	政府專案補助收入	400	0.19	3,400	1.63	-3,000	-88.24	
571	0.29	政府專案補助收入	400	0.19	3,400	1.63	-3,000	-88.24	
1	-	業務外收入	400	0.19	-	-	400	-	
-	-	財務收入	250	0.12	-	-	250	-	
-	-	利息收入	250	0.12	-	-	250	-	
-	-	兌換賸餘	-	-	-	-	-	-	
-	-	投資收益	-	-	-	-	-	-	
-	-	投資所得	-	-	-	-	-	-	
1	-	其他業務外收入	150	0.07	-	-	150	-	
-	-	廣告收入	100	0.05	-	-	100	-	
-	-	違約罰款收入	-	-	-	-	-	-	
1	-	雜項收入	50	0.02	-	-	50	-	

國家表演藝術中心國家交響樂團

收支預計表  
中華民國105年度

單位：新臺幣千元

前年度決算數		科 目	本年度預算數		上年度預算數		比較增減(-)		說明
金額	%		金額	%	金額	%	金額	%	
189,962	96.65	支出	206,452	99.72	206,701	98.94	-249	-0.12	
189,957	96.65	業務成本與費用	206,452	99.72	206,701	98.94	-249	-0.12	
69,157	35.19	勞務成本	61,907	29.90	81,601	39.06	-19,694	-24.13	
69,157	35.19	演藝成本	61,907	29.90	81,601	39.06	-19,694	-24.13	
-	-	銷貨成本	300	0.14	-	-	300	-	
-	-	印刷出版品成本	220	0.10	-	-	220	-	
-	-	其他銷貨成本	80	0.04	-	-	80	-	
3,938	2.00	業務費用	11,441	5.53	5,000	2.39	6,441	128.82	
3,938	2.00	行銷費用	7,140	3.45	5,000	2.39	2,140	42.80	
-	-	業務費用	4,301	2.08	-	-	4,301	-	
116,862	59.46	管理及總務費用	132,804	64.15	120,100	57.49	12,704	10.58	
116,862	59.46	管理費用及總務費用	132,804	64.15	120,100	57.49	12,704	10.58	
5	-	業務外費用	-	-	-	-	-	-	
1	-	財務費用	-	-	-	-	-	-	
-	-	利息費用	-	-	-	-	-	-	
1	-	兌換損失	-	-	-	-	-	-	
-	-	投資損失	-	-	-	-	-	-	
4	-	其他業務外費用	-	-	-	-	-	-	
4	-	雜項費用	-	-	-	-	-	-	
6,590	3.35	本期賸餘(短絀)	585	0.28	2,206	1.06	-1,621	-73.48	



國家表演藝術中心國家交響樂團  
勞務成本明細表  
中華民國105年度

單位：新臺幣千元

前年度決算數	上年度預算數	科目及營運項目	本年度預算數
69,157	81,601	勞務成本	61,907
69,157	81,601	演藝成本	61,907
69,157	81,601	服務費用	61,907
4,819	6,500	印刷裝訂與廣告費	6,600
64,338	75,101	代辦、外包及節目演出費	55,307

國家表演藝術中心國家交響樂團  
 銷貨成本明細表  
 中華民國105年度

單位：新臺幣千元

前年度決算數	上年度預算數	科目及營運項目	本年度預算數
-	-	銷貨成本	300
-	-	印刷出版品成本	220
-	-	服務費用	220
-	-	印刷裝訂與廣告費	100
-	-	代辦、外包及節目演出費	80
-	-	專業服務費	40
-	-	其他銷貨成本	80
-	-	材料及用品費	80
-	-	商品	80

國家表演藝術中心國家交響樂團

行銷及業務費用明細表

中華民國105年度

單位：新臺幣千元

前年度決算數	上年度預算數	科目及營運項目	本年度預算數
3,938	5,000	業務費用	11,441
3,938	5,000	行銷費用	7,140
3,296	4,250	服務費用	5,830
177	250	郵電費	250
499	500	旅運費	600
1,354	1,580	印刷裝訂與廣告費	2,500
108	100	修理保養與保固費	200
28	20	代辦、外包及節目演出費	30
1,130	1,800	專業服務費	2,250
-	-	公共關係費	-
196	250	材料及用品費	550
111	150	使用材料費	450
85	100	用品消耗	100
168	200	租金與利息	360
-	-	地租	-
-	-	房租	-
168	200	機器租金	360
278	200	稅捐與規費(強制費)	300
278	200	特別稅課	300
-	100	會費、捐助、補助與分攤	100
-	100	會費	100
-	-	其他	-
-	-	其他費用	-
-	-	業務費用	4,301
-	-	服務費用	4,301
-	-	水電費	535
-	-	郵電費	300
-	-	旅運費	-
-	-	印刷裝訂與廣告費	-
-	-	修理保養與保固費	1,000
-	-	代辦、外包及節目演出費	360
-	-	專業服務費	2,106
-	-	材料及用品費	-
-	-	使用材料費	-
-	-	用品消耗	-
-	-	租金與利息	-
-	-	房租	-
-	-	機器租金	-
-	-	短絀與賠償給付	-
-	-	各項短絀	-
-	-	其他	-
-	-	其他費用	-

國家表演藝術中心國家交響樂團  
管理及總務費用明細表  
中華民國105年度

單位：新臺幣千元

前年度決算數	上年度預算數	科目及營運項目	本年度預算數
116,862	120,100	管理及總務費用	132,804
116,862	120,100	管理費用及總務費用	132,804
114,697	117,900	用人費用	129,300
85,169	86,000	正式員額薪資	95,000
610	600	臨時人員薪資	500
686	800	超時工作報酬	900
13,793	14,000	獎金	14,500
4,929	6,000	退休及卹償金	6,000
363	1,000	資遣費	1,300
9,147	9,500	福利費	11,100
218	205	服務費用	1,205
-	-	水電費	-
-	-	郵電費	-
218	200	旅運費	-
-	-	印刷裝訂與廣告費	-
-	-	修理保養與保固費	-
-	-	保險費	-
-	5	代辦、外包及節目演出費	5
-	-	專業服務費	1,000
-	-	公共關係費	200
-	180	材料及用品費	300
-	-	使用材料費	-
-	180	用品消耗	300
-	-	租金與利息	-
-	-	機器租金	-
-	-	交通及運輸設備租金	-
-	-	什項設備租金	-
1,947	1,815	折舊、折耗及攤銷	1,815
-	-	房屋折舊	-
6	15	機械及設備折舊	15
-	-	交通及運輸設備折舊	-
1,369	1,400	什項設備折舊	1,400
572	400	代管資產折舊	400
-	-	攤銷	-
-	-	稅捐與規費(強制費)	184
-	-	土地稅	184
-	-	房屋稅	-
-	-	消費與行為稅	-
-	-	規費	-
-	-	會費、捐助、補助與分攤	-
-	-	會費	-
-	-	捐助、補助與獎助	-
-	-	短絀與賠償給付	-
-	-	各項短絀	-
-	-	其他	-
-	-	其他費用	-

國家表演藝術中心國家交響樂團  
業務外費用明細表  
中華民國105年度

單位：新臺幣千元

前年度決算數	上年度預算數	科目及營運項目	本年度預算數
5	-	業務外費用	-
1	-	財務費用	-
1	-	兌換損失	-
-	-	投資損失	-
4	-	其他業務外費用	-
4	-	雜項費用	-
5	-	合          計	-

國家表演藝術中心國家交響樂團

資產折舊明細表

中華民國105年度

單位：新臺幣千元

項 目	土地改良物	房屋及建築	機械及設備	交通及運輸設備	什項設備	代管資產	合計
前年度決算資產原值		-	108	-	11,862	3,111	15,081
上年度預計新增資產原值		-	-	-	1,000	-	1,000
本年度預計新增資產原值		-	-	-	500	-	500
資產重估增值額		-	-	-	-	-	-
本年度(12月底)止資產總額		-	108	-	13,362	3,111	16,581
本年應提折舊額		-	15	-	1,400	400	1,815
管理及總務費用		-	15	-	1,400	400	1,815

國家表演藝術中心國家交響樂團

用人費用彙計表

中華民國105年度

單位：新臺幣千元

科目	本年度預算數	說明
正式員額薪資	95,000	
臨時人員薪資	500	
超時工作報酬	900	
獎金	14,500	
退休及卹償金	6,000	
資遣費	1,300	
福利費	11,100	
合計	129,300	