

國家表演藝術中心

總說明

中華民國 104 年度

壹、概況：

一、設立依據：

國家表演藝術中心(以下簡稱本中心)依據行政院 103 年 1 月 29 日公布總統華總一義字第 10300010731 號令制定公布全文 46 條之「國家表演藝術中心設置條例」；施行日期，經行政院 103 年 3 月 13 日行政院授人綜字第 10300261221 號令發布第 6~11 條，定自 103 年 3 月 14 日施行；其餘條文，定自 103 年 4 月 2 日施行。本條例施行後，原國立中正文化中心設置條例不再適用，本中心成為行政法人體制之機構，監督機關為文化部。

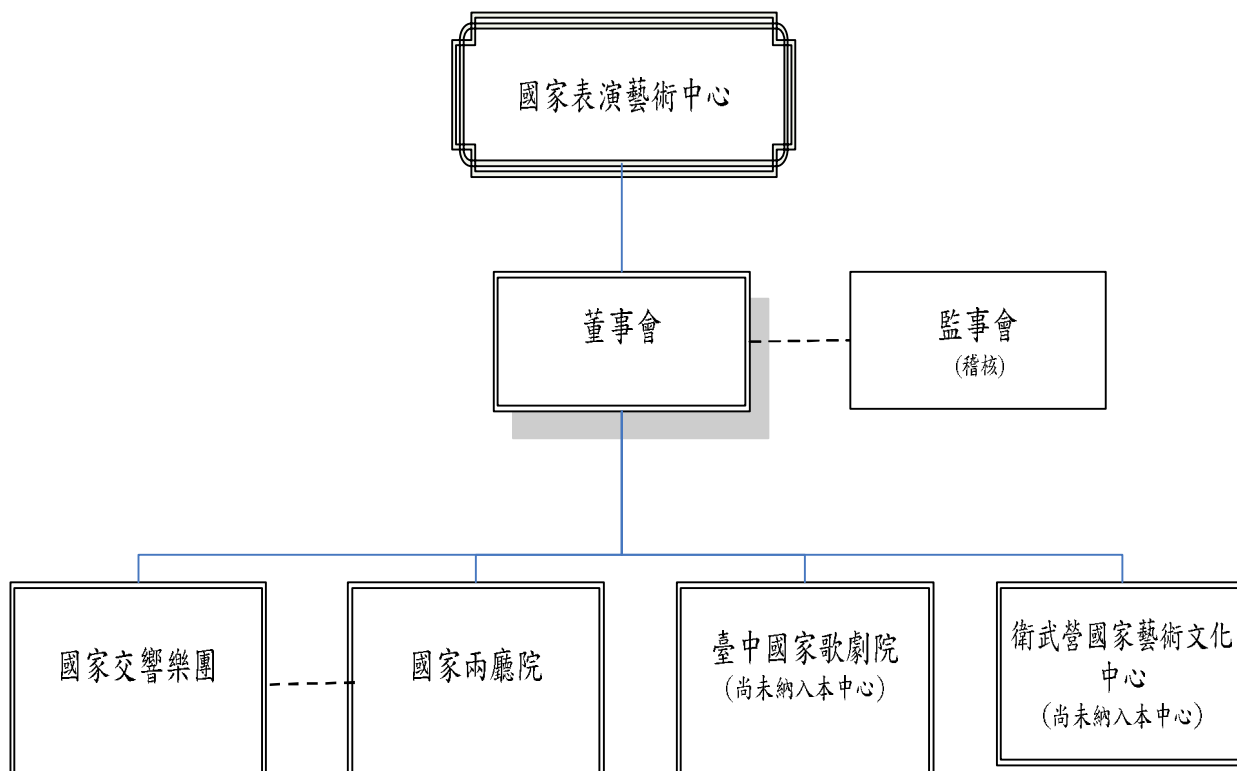
二、設立宗旨：

自 103 年 4 月 2 日起，臺灣的表演藝術發展邁入了全新的里程碑。「國家表演藝術中心」(以下簡稱本中心)正式掛牌成立，宣示了一個新時代的來臨，包含了「國家兩廳院」、「臺中國家歌劇院」、「衛武營國家藝術文化中心」北中南三個場館，以及附設團隊「國家交響樂團」(NSO)。本中心將以此三館為據點，展開臺灣新世紀的表演藝術文化創新工程。

秉持「打造文化沃土」的核心價值，本中心將在國家兩廳院廿七年的經營基礎上，一方面傳承經驗、提升場館的專業經營、落實一法人多館所制度化、建立國內表演藝術場館典範；一方面則要深化藝術扎根工程——以三大場館為旗艦基地，開展各面向的表演藝術教育，讓劇場與民眾「零距離」！同時透過館際合作，建構共製平臺，讓更多國內外的優異作品得以呈現，以拓展各地團隊與觀眾的藝術視野，豐厚未來的創作與欣賞根基。

本中心亦自許成為臺灣表演藝術的「超級推銷員」，讓這方沃土打造出的優秀作品成為一張張燦爛奪目的「臺灣的名片」，建立典範，成為世界舞臺上的新興亮點。

三、組織概況圖：



貳、前年度執行成果概述-業務計畫重點及實施績效：

中心自民國 93 年 3 月 1 日改制行政法人，目前執行第三個中程營運計畫 100 年~102 年，以積極打造華人世界表演藝術經典並形塑國家文化地景為工作目標，102 年各項業務相關績效項目細節：

一、節目製作及策劃

辦理 2013 年度製作《落葉·傾城·說明詳見「營運績效自評報告」，以下簡述 102 年重要工作成果：張愛玲》，策劃舉辦「2013 臺灣國際藝術節」(Taiwan International Festival of Arts, TIFA)、「樂壇新秀」、「新點子舞展」、「新點子劇展」、「新點子樂展」、「夏日爵士派對」、「世界之窗」、「名家系列」等系列及其他重要節目策演重點，其工作重點如下：

(一) 2013 年度製作《落葉·傾城·張愛玲》

特別邀請兩位著名作曲家克里斯蒂安·佑斯特(Christian Jost)和鍾耀光，與劇場知名導演黎煥雄攜手合作，共譜以曠世才女張愛玲為創作發想的音樂劇場，演出全新的跨國製作，以累積國人創作能量。

(二) 策劃舉辦「2013 臺灣國際藝術節」(TIFA)

102 年已邁入第 5 年，不但為國內表演藝術帶入國際潮流的新視野，也藉此提升臺灣及兩廳院之國際能見度，開拓與國際表演藝術界的互動。於 102 年 2-3 月舉辦，節目囊括音樂、戲劇、舞蹈各類型國內外節目，102 年共邀請 14 個國家 24 個團隊參與 17 檔節目，52 場演出，其中 8 檔世界首演、3 檔亞洲首演，平均票房 95%，參與觀眾達 5 萬人次。

(三) 策劃舉辦其他系列節目

1. 策劃舉辦「樂壇新秀」、「新點子舞展」、「新點子劇展」及首度推出的「新點子樂展」，等系列節目，提供有潛力的國內新生代藝術家創作發表機會，提供一個嶄露頭角的平台。此外嘗試讓中生代的表演藝術工作者的作品能躍上國家劇院大舞台，102 年首度推出「1+1 雙舞作」，盼以創作、票房雙贏的策略，讓中生代表演藝術團隊，一方面能循序漸進地培養新的觀眾群，同時也能獲得更大的創意揮灑空間，共舉辦 29 場。

2. 策劃舉辦「夏日爵士派對」

邀請國內外爵士界菁英演出，並於藝文廣場舉辦戶外爵士派對，總計室內 4 場、戶外 4 場，室內觀眾達 6,922 人次。

3. 策劃舉辦「世界之窗」

邀請國外演出團體，含音樂 3 場、舞蹈 15 場及戲劇 6 場，共演出 24 場，觀眾達 6,872 人次。

4. 策劃舉辦「名家系列」

邀請英國皇家愛樂管絃樂團、柏森與蘇格蘭室內樂團、吉他演奏家米洛許、鋼琴家卡米洛、《來自阿根廷的信》及小提琴家卡瓦科斯，共演出 6 場。

5. 其他重要節目

安排國內外戲劇、音樂、舞蹈等節目，如《親愛的&蒼穹下》、《新古典舞團與 NSO 春之祭基督的救贖》、歌劇工作坊《睡美人》、雲門舞集《稻禾》、表演工作坊《如夢之夢》、當代傳奇劇場《蛻變》、明華園戲劇總團《公嘍正傳》、西班牙國家舞團《佛朗明哥喝采》、法國卡菲舞團《有機體》、采風樂坊《當古老與前衛碰撞》等，在教育及推廣方面，製作藝術教育紮根的教育性節目，為不同年齡層學生及觀眾安排或設計節目，如：「寶寶音樂會」、「管風琴推廣音樂會」、「我是這樣看世界」等系列節目。

6. 除引進優質國際性節目外，兩廳院也建立巡演經紀制度：102 年安排以

智利 La Mona Ilustre 演出的《魚不會飛》，於台北、高雄巡演；另外協助高雄愛樂文化基金會演出《普羅米修斯》等節目。跨國合作節目輸出 101 年度跨國年度製作《有機體》與法國卡菲舞團合作，102 年行銷該節目至亞洲巡演 8 場、法國巡演 3 場及俄國巡演 4 場，同時選擇兩廳院合作優良節目引介至國外巡演，如孫尚綺《浮·動》柏林巡演 4 場及科隆巡演 1 場；梅田宏明《形式暫留》日本巡演 4 場、新加坡 3 場；采風樂坊與加拿大 Soundstreams《當古老與前未碰撞》溫哥華巡演 1 場、北京巡演 1 場。

(四) 以音樂總監呂紹嘉對 NSO 成為「國際級專業樂團」之發展目標，為本年度規劃相關營運計畫之主軸。

102 年企畫演出「名家系列」、「探索系列」、「法蘭西系列」、「跨年音樂會」、「歌劇音樂會」等大型音樂會演出；推廣性音樂會如「探索頻道」、「室內樂集」、「焦點講座」、「話說音樂會」系列等共 66 場；國際巡迴方面，由呂紹嘉總監帶領 NSO 完成歐洲 4 國 5 場演出，分別於巴黎嘉禾音樂廳、米蘭威爾第廳、烏迪內新喬凡尼劇院、日內瓦維多利亞音樂廳及柏林愛樂廳，巡演場次平均票房為 91%，演出成果並受到各界好評；另受韓國大邱市政府邀請於「大邱國際交響樂節」演出 1 場，共計演出 72 場。

二、行銷推廣

- (一) 藝術訊息與知識的整理與傳播:舉辦記者會，提高節目曝光率，102 年傳統媒體報導 144 則，數位媒體 271 則。
- (二) 強化全民共享文化資源：策劃戶外演出及精彩節目轉播；推動「藝術零距離」圓夢計畫，共 3,700 位圓夢對象受惠；舉辦各項教育推廣活動成效顯著，講座共 237 場。
- (三) 針對青少年舉辦表演藝術教育活動:102 年夏令營活動，舉辦戲劇、舞蹈、說唱、爵士音樂及青春歌舞 5 種營隊共 14 個班次，辦理 12 場成果發表演出，參與學員共 393 人，並於 12 月試辦「藝起說故事」親子活動 2 梯次共 95 人參加。
- (四) 推動導覽介紹兩廳院:102 年共 319 團體，16,918 人次參與本中心導覽活動，超過預期 13,500 人次目標。
- (五) 出版品種類數達 16 種，含固定非銷售性出版品 5 種、表演生態記錄出版品含《PAR 表演藝術》等 5 種、專書表藝文摘系列《如夢之夢》等 3 種，影音典藏出版品、《有機體》DVD 及《樂典 09 王怡雯、李元貞、洪千惠合輯》CD 等 2 種。數位出版品《玫瑰騎士》電子書。

- (六) 圖書館經營業務方面，表演藝術圖書館持續增加典藏，館藏已達 160,324 件，提供年度服務人次達 54,236 人次；華格納二百週週年特展、NSO 女武神特展、電影及表演藝術相遇特展及 4 檔作曲家樂譜手稿等 7 項展覽。另推廣 5 場表演藝術館藏講座及 15 場影片欣賞。
- (七) 觀眾服務深受觀眾肯定：中心對觀眾持續提供貼心細膩服務，同時進行服務品質問券調查，滿意度達 91.6%，深受觀眾肯定；另節目演出觀眾驗票服務 689,161 人次；售票系統網路購票會員數達 815,986 人。

三、場地管理及行政管理

- (一) 場地出租：102 年室內表演場地之租用：國家戲劇院 198 場、實驗劇場 178 場、國家音樂廳 316 場、演奏廳 380 場。
- (二) 前台管理及服務：客服部分，共提供 1,080 場節目，689,161 人次（含師大術科考試、夏令營活動，計 2,032 人）觀眾之驗票、領位及寄物等前台相關服務，觀眾滿意度達 91.6%；客服中心電話諮詢服務 139,669 通，平均接聽應答率為 90.6%，處理現場諮詢 48,528 件、網路諮詢 1,183 件。
- (三) 票務服務：102 年新增全家便利超商購、取票服務，並新增萊爾富超商購票選位功能，電子商務執行包括主辦節目 242 場及代售節目 2,759 場。

四、演出技術協助

- (一) 提昇演出裝台技術服務效能：強化互相支援，提高人力調度之彈性，演出技術部 102 年以任務編組協力支援主辦節目演出計 97 場。
- (二) 102 年度使用單位問卷的平均滿意度達 95.77%。
- (三) 演藝設備器材的提升，辦理演奏廳設影機設備系統更新工程業務，針對舞台大整修計畫，業經召開多次專案諮詢委員會議，完成委託技術服務團隊的招標文件並進行委託設計、規劃、管理及監造技術服務團隊評選作業中。
- (四) 在教育訓練、員工培訓、經驗傳承上，辦理「演出支援專長在職教育訓練」已編列 21 項教材，「舞台區電源開關箱與演出團體自備用電間之介面管制措施建議及用電安全注意事項」課程，完成「設備檢查表」、「三種勞工安全衛生業務主管」訓練課程 21 小時，共 19 人參訓，全員順利取得證書。

五、公務工程及資訊服務

- (一) 102 年室內外設施維護改善工程:改善停車場四區洗手間老舊問題，已完成位於捷運五號出口與自由廣場牌樓間工程含男女廁各 1 間及無障礙廁所 1 間，並設置無障礙斜坡道 1 處。
- (二) 完成音樂廳南側雲柱扶欄、台基第三期工程；完成前台破損大理石地坪整修美容第一期工程、後台化妝區等牆面油漆工程、音樂廳觀眾席下方隔音牆整修、停車場機房及化妝室漏水整修工程、紅柱油漆整修及生活廣場旗桿及擋車阻維護、化妝室地板家具整修等。
- (三) 完成主廳與鄰近空間牆面釘鑽孔及回填狀況調查，並修訂本中心「牆面樓板鑽釘孔施工管理要點」。
- (四) 完成資訊主機房及電話總機所需之不斷電供電系統獨立起來，使得本中心對外網頁、電子郵件系統及電話系統，可以在每年停電大保養期間，仍然可以對外提供服務。
- (五) 本年度並完成老舊直流緊急供電系統更新、空調系統二次側冰水泵改變頻控制及老舊燈具汰換改採用新型 LED 燈具等，以提高安全性並節約能源。
- (六) 102 年總用電度數為 11,436,900 度，比 101 年降低 222,200 度，節能幅度為 1.92%，約為民國 77 年總用電度數 24,648,000 度之 46.4%。102 年總用水度數為 78,459 度，較 101 年降低 2,278 度，節水幅度為 2.82%。用電用水均提早達成經濟部「四省專案」之目標。音樂廳地下室演職員出入口無障礙斜坡道增設案。
- (七) 102 年配合中心作業系統升級為 Windows 2008 及使用 Oracle 資料庫系統，進行老舊檔期系統升級改版作業。由於中心外租單位檔期申請之節目資料量相當龐大，故搭配檔期系統升級改版專案，新增「外租節目場地申請文字資料電子化作業」功能，採用平板電腦進行會議，減少紙張耗用。
- (八) 102 年完成升級至 Domino 9.0 版本，並支援 Firefox 以及 IE 瀏覽器開啟 WebMail。新版本功能更強大，不僅程式執行更快速，可進行郵件回收，並支援智慧手機以及平板電腦瀏覽信件等功能。

六、行政管理

- (一) 102 年度接受國立臺灣戲曲學院、基隆市文化局、臺南市政府文化局的委託辦理理論及實習課程。將兩廳院的專業經驗及作業流程，透過短期劇場培訓課程，讓各縣市文化中心的場館得以複製、學習兩廳院的專業經驗。
- (二) 102 年度針對新進人員、通識課程、語言進修課程、專業職能、管理職能及內部講師等六大體系共施行了 10,834 小時的教育訓練，以期增進中心內

部同仁各項本質學能。

- (三) 102 年完成檔案室文件數位化工程，共完成了約 88 萬頁的資料檔案的掃描及 12 萬份文件的建檔，將兩廳院自籌備期間迄今之所有文件，做一完整的數位化典藏，以供查詢使用；提高未來在文件保存及資料運用上的效能。

七、財務績效成果

本中心 102 年度全年營運，決算總收入 9 億 5,399 萬 6,919 元，總支出 8 億 2,493 萬 2,956 元，本期賸餘 1 億 2,906 萬 3,963 元，自籌比率 52.05%。

八、業務收支餘絀情形：

本中心 102 年度決算總收入新台幣〈以下同〉9 億 5,399 萬 6,919 元（含補助收入 5 億 2,464 萬 2,383 元，自籌收入 4 億 2,935 萬 4,536 元），較 101 年度決算總收入新台幣〈以下同〉10 億 2,793 萬 6,548 元（含補助收入 5 億 7,307 萬 3,489 元，自籌收入 4 億 5,486 萬 3,059 元），減少 7,393 萬 9,629 元，其中補助收入減少 4,843 萬 1,106 元，自籌收入減少 2,550 萬 8,523 元，102 年度決算總支出 8 億 2,493 萬 2,956 元，較 101 年度決算總支出 9 億 0,715 萬 0,015 元，減少 8,221 萬 7,059 元。

參、業務計畫

本中心於104年訂定以下工作方向，將由「國家兩廳院」、「臺中國家歌劇院」、「衛武營國家藝術文化中心」三場館各總監在董事會監督下共同參與。因「臺中國家歌劇院」與「衛武營國家藝術文化中心」104年尚未納入本中心，將以「營運推動小組」形式參與這些工作。本中心104年營運計畫係由三場館藝術總監及「國家交響樂團」音樂總監依營運方向負責擬訂各項工作計畫並確實執行。

● 落實一法人多館所制度化

執行三場館藝術總監制、訂定適用於各場館之制度以便提升行政效率。

● 推動館際合作

資源整合分享，降低成本擴大市場。

● 引領區域發展

三場館經營品牌，發展獨立特色。

● 打造全民藝文沃土

培養觀眾，教育觀眾，經營觀眾。

● 發展國際接軌和交流

三場館善用籌碼，有機運作創造機會。

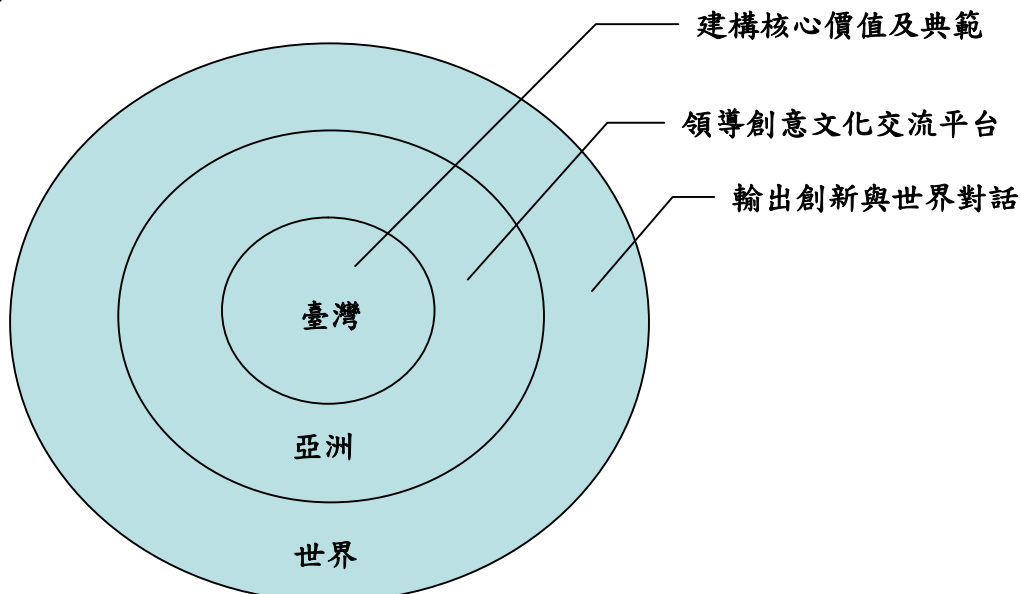
一、營運計畫

(一) 國家兩廳院

103年4月國家表演藝術中心成立，國家兩廳院（以下簡稱兩廳院）與臺中國家歌劇院、衛武營國家藝術文化中心合併隸屬其下，相信社會大眾對於這三個場館未來的功能及定位應另有一番期許。多年來兩廳院已成為國內表演藝術界的重要文化櫥窗，累積過去的經驗及建立的專業形象，對臺中、高雄的新場館有一定的示範作用。在面對轉機即為契機之際，兩廳院應要藉此機會重新檢視過去，以「去蕪存菁，另創新局」為積極手段，確定臺灣表演藝術的核心價值，為國內場館樹立良好典範，不僅須在硬體設備上進行更新計畫，迎頭趕上新興場館外，更要從軟體上維持國內的領先地位，突破過去，協助臺灣國家表演藝術中心面對全新挑戰，同時能在國際舞台上領導亞洲，立足世界。

兩廳院過去主要著力於市場發展、創作推動、觀眾養成等「廣度」的開拓，因此在邁入新的階段將會以「深度」的耕植為重點，並以「**建構臺灣表演藝術核心價值與典範，領導亞洲創意文化交流平台，輸出創新作品與世界對話**」為願景。

首先為如何進一步建構臺灣表演藝術的核心價值，不僅從健全生態和市場做起，讓國內團隊、觀眾、場館成為共存且三贏的夥伴，同時必須建立一完善行政法人運作模式，做為國家表演藝術中心未來場館的楷模；以臺灣為立足點，進而帶領臺灣表演藝術團隊在亞洲地區展現領先創意，在國際舞台建立兩廳院專業品牌，在做好還要更好的期許下，從已建立的良好基礎上出發，持續提升節目品質、服務品質、觀眾水準，同時提供更多的資源，如製作經費、檔期時間、人力，協助國內藝術家在演出內容和形式上進行創意發想，與國際劇場、藝術家串連，跨越領域合作，建立亞洲創意文化交流平台及品牌，俾能在亞洲地區及國際舞台上領先，與世界一流劇場對話。



年度工作計畫

營運計畫	目標	預期成果
<p>一、建立完善行政法人運作模式</p>	<p>(一) 強化組織章程、管理作業</p>	<p>1. 修定章程提升效能。</p> <p>2. 修定專業劇場服務及管理標準作業流程，有效提升演出技術、觀眾服務等執行能力，落實專業要求。</p> <p>3. 因應網路瀏覽器版本問題，執行公文系統改版升級。</p>
	<p>(二) 活化組織</p>	<p>1. 人力活化，經過 103 年人力盤點後，依人力評鑑制度結果，讓人力運用達到最佳化，透過輪調方式達到活化組織及經驗傳承。</p> <p>2. 未來將持續積極協助國內新興場館管理、規劃、服務及技術人員之經驗傳承。</p>
	<p>(三) 強化財務運作管理</p>	<p>1. 財務報表整合編製合併報表。</p> <p>2. 財務資金規劃，配合資金來源，依據性質執行投資理財規劃增加財務收入。</p> <p>3. 專案資金控管，103 年~105 年進行演藝設備更新專案執行，由於專案有多項工程分段執行，將進行各項工程資金規劃及控管。</p>
<p>二、持續領先創意和節目品牌</p>	<p>(一) 打造國內團隊品牌的創意基地</p>	<p>成為國內團隊最佳後盾，共同完成首演；委託國人創作，發表新作等，104 年國內製作演出計畫預計有綠光劇團、林文中舞團、心心南管樂坊等 40 檔以上。將以委託創作或合作形式，邀請國內優秀團體或個人演出，涵蓋音樂、戲劇(含戲曲)及舞蹈</p>

營運計畫	目標	預期成果
	<p>(二) 建立兩廳院國際品牌形象</p>	<p>節目。</p> <p>1. TIFA 國際藝術節：以開拓臺灣國際視野與推動創新為主要任務，致力邀請全球或亞洲首演節目來臺演出，以及與臺灣的團隊共同研發製作創新節目，並與國際表演藝術機構及藝術節互動，進行節目交流為目標，104 年將以「原力來襲—古典/創新」為主軸，邀請碧娜·鮑許舞蹈劇場、日本蜷川劇團的《哈姆雷特》、首度來臺的法國奧德翁劇團《假秘密》、丹麥 Hotel Pro Forma 現代歌劇《War sum up》、比利時羅莎舞團《Drumming》與《Rosas danst Rosas》等，共規劃 17 檔節目(不含 NSO)</p> <p>2. 夏日爵士系列：兩廳院持續耕耘的知名品牌節目，也是國內爵士樂迷的年度盛事。104 年雖遇音樂廳於夏季整修 4 個月，但仍將持續辦理，廳內演出雖縮減場次為 2 場國際知名爵士名家，但將會擴大舉辦戶外免費演出場次，以持續音樂廳的演出活動及本系列品牌的人氣指數</p> <p>3. 舞蹈秋天系列：以「璀璨經典，前衛再現」為主軸，規劃 7 檔節目，邀請以前衛創新為創作宗旨，並成為國際上經典的舞作。國外節目有：法國瑪姬·瑪漢舞團、美國洛杉磯現代舞團等，臺灣團隊則有雲門舞集及舞蹈空間與音樂家譚盾合作的新作受邀演出。</p>

營運計畫	目標	預期成果
	(三) 因應音樂廳於 104 年四個月整修策略	<p>1. 規劃富有教育意義的《快樂寶貝起步走》音樂會，嘗試戶外演出。</p> <p>2. 歌劇工作坊演出規模，以老少咸宜的全新製作至全國各地巡演。</p> <p>3. 展開館際合作巡演。</p> <p>4. 整修完成開幕時，將請 NSO 與指揮呂紹嘉為音樂廳帶來首演節目，另將邀請荷蘭皇家大會堂交響樂團等來台演出，同賀重新開幕。</p>
	(四) 引領國內表演藝術創意研發(R&D)	<p>1. 發展 104 年兩廳院駐館藝術家 LAB 計畫：位於臺北都會區，兩廳院的觀眾族群習慣接受多元的演出形式，因此兩廳院應開發多元節目來源，鼓勵國人創作，完備創作環境，提供新秀表演舞臺之外，亦必須提供創意發想平臺予藝術家實驗創作。104 年持續邀請黃翊等擔任駐館藝術家。</p> <p>2. 精製「年度製作」：每年推出一至二齣年度製作，以跨國跨域形式展現創意，期能帶領及激發國內觀眾和團隊新的思維，產生影響力，同時強化兩廳院年度製作的指標意義。104 年預計於 TIFA 國際藝術節中邀請中生代導演王嘉明製作演出。</p>
三、強化國內表演藝術環境和市場	(一) 推動國內夥伴關係	選擇國內優質且有永續經營的團隊為長期合作夥伴，104 年預計和國內夥伴團隊（如：明華園、朱宗慶打擊樂團、新古典舞團、紙風車兒童劇團等）合作節目計 22 檔。

營運計畫	目標	預期成果
	(二) 提高兩廳院主辦節目比例	提高兩廳院主辦及委託製作節目比例至 35%，並有效規劃國內外巡演，預定推動 3 檔。
	(三) 提升演出技術及節目製作專業	<p>1. 推展人才培訓及技術精進計畫，因應複雜多變的劇場需求。</p> <p>2. 改進演出製作 SOP 作業流程：落實各項要求，以建立兩廳院的舞台技術、節目製作的專業形象，俾能提供專業服務。</p>
	(四) 升級專業劇場服務品質	<p>1. 建置中心官網網頁，整合轄下場館網路入口。</p> <p>2. 協助場館軟硬體建置及經驗分享。</p> <p>3. 改善建築硬體及園區設施，增設園區座椅、迴廊地坪排水溝房水整修、音樂廳觀眾席座椅、隔音門、地毯、木質地板、前後台廁所及淋浴間、停車場地坪整修及增設地下停車場無障礙電梯等。</p> <p>4. 持續推動客服品質提升。</p> <p>5. 建置兩廳院無線網路架構及網路安全存取系統，以提供更便利及安全網路服務。</p>
	(五) 開拓營運收入	<p>1. 製作市場導項節目。</p> <p>2. 加強節目行銷宣導。</p> <p>3. 增加駐店收入。</p> <p>4. 提升票務系統服務項目及品質，研發新型態購票方式，並與新建場館、藝術節爭取合作機會，以增加整體效益。</p>

營運計畫	目標	預期成果
	(六) 推廣表演藝術教育	<ol style="list-style-type: none"> 1. 辦理圓夢計畫：尋求企業或個人捐款。104 年度預計圓夢對象為 3,000 人次。 2. 辦理教師種子推廣教育計畫。 3. 規劃社會參與推廣教育計畫：配合社區、企業、族群特性，安排適合的推廣活動。 4. 建置國家兩廳院 LIVE 頻道：迎向數位科技潮流，規劃國家兩廳院節目連線其他城市場館實況轉播及製作教育影片，培養藝文欣賞人口。 5. 規劃劇場禮儀推廣計畫：配合親子節目，舉辦 1-2 梯次「小小服務員」活動。 6. 與公共電視合作錄製及轉播 10 檔演出，藉由電視傳播力增加觀賞人口。
	(七) 出版計畫	<ol style="list-style-type: none"> 1. 出版《PAR 表演藝術》雜誌，預計每月發行 8,000 本。 2. 表演藝術專書出版計畫：本年度預計發行 5 項表演藝術相關出版品。 3. 數位出版計畫：年度規劃 12 期雜誌的數位出版及年度 1 本電子書的製作。 4. 多媒體影音視聽商品發行計畫：將配合中心之重要演出錄影及 NSO 國人的創作《樂典》計畫，持續製作出版影音商品。預計年度發行 CD 1

營運計畫	目標	預期成果
	(八) 經營表演藝術圖書館	張，DVD1 張。 1. 藝術資料庫建置計畫，104 年預計進行 103 年之各項文物數位化並建置在數位博物館中。 2. 表演藝術文物展覽計畫：藉由策展企劃及配合 104 年節目的演出方向，規劃 4 檔主題展覽。
四、建置場館資源分享與合作平台	(一) 分享兩廳院場館經營管理相關系統	提供場地檔期管理、CRM(客服)、會員服務、ERP(財務)、人事等各管理系統分享，以節約各場館系統開發的人力、時間與經費。
	(二) 提供劇場管理課程及培訓相關人員	將依各場館需求客製課程，開設統籌技術、操作管理訓練課程和提供實習，或舉辦國際工作坊吸取國外相關工作經驗。
	(三) 提供劇場技術交流平台	104 年正逢兩廳院演藝設備及觀眾席營建設施大整修期，故計畫建立演藝設備及觀眾席區等設備工程技術手冊及維護作業準則，拍攝工程紀錄片，並辦理大整修期技術導覽等
	(四) 提供售票服務聯合行銷	架構售票行銷網，爭取場館合作。
	(五) 發展國內館際連線	主動推廣國家兩廳院的節目，至各縣市文化中心巡演，擴大國內表演藝術市場。年度預計演出 10 檔。
	(六) 邀請國際劇場組織來臺舉辦工作坊	預計邀請歐洲、澳洲等具劇場營運的國際組織或工作者，來臺舉辦演講或工作坊，企引進最新的劇場相關工作理念，為中心轄下場館及臺灣劇場工作者提供進修管道。

營運計畫	目標	預期成果
五、強化國際創新競爭力	(一) 更新硬體設備	104 年展開更新硬體設備計畫，除於年度預算內執行的工作項目之外，更包括兩項大型專案，即「演出設備系統改善工程專案計畫」及「前後台設施品質提升工程計畫」，所需經費將由年度預算及累積賸餘款支應。
	(二) 強化跨國合作關係	<p>1. 與國際團隊共製節目： 104 年規劃世紀當代舞團與德國萊比錫芭蕾舞團、舞蹈空間舞團與荷蘭連恩瑞巴內現代舞團、三十舞蹈劇場與韓國諾特劇團等跨國製作，共計 3 檔。</p> <p>2. 與國際場館和藝術節交流演出：本年度將邀請國際知名藝術家碧娜·鮑許烏帕塔舞蹈劇場等來臺演出，建立固定長期的國際夥伴關係及與長期合作夥伴莫斯科契訶夫國際戲劇節交換節目 1 檔。</p> <p>3. 104 年預計邀請國內外團隊於各系列節目演出中進行交流，並邀集國際策展人及媒體來臺，預計 5 位，以增加國際合作機會，展示國家兩廳院的表演藝術軟實力。</p>
	(三) 參與國際表演藝術組織及參訪國際藝術節	<p>1. 兩廳院為亞太太平洋表演藝術中心協會 (AAPPAC)、國際表演藝術協會 (ISPA)、國際現代表演藝術交流網絡 (IETM) 等組織的會員，透過國際網絡平台，參加論壇、工作坊培訓節目製作人和策展人。</p> <p>2. 參訪國際藝術節：預定參訪馬德里藝術節、亞維儂藝術節、巴黎秋天藝術節、柏</p>

營運計畫	目標	預期成果
		林戲劇節、林茲數位藝術節、美國下一波藝術節(NEXTWAVE)等，年度預計 3 次。
	(四) 輸出國內團體/節目至國外巡演	<p>1. 運用國家兩廳院的國際網絡平台推介：如透過 AAPPAC 等組織推薦國內優質節目至國外演出，或運用與國際藝術節、劇場已建立的合作關係交換節目，以文化實力展現臺灣的名片。</p> <p>2. 參與、辦理國際「表演藝術市集」。</p>

(二) 臺中國家歌劇院

願景：都會藝術生活代言人

A Theater for Arts and Life Style

使命：打造「一個人人驚呼讚嘆的劇院」

A “Wow! Awesome” Theater for Artists, Audience and People in Town

社會變遷發展，數位化的生活使民眾各式資訊的取得，極為快速而便利。在這其中，又以視聽感官的資訊，最影響劇場價值的建立。當民眾可以在電子螢幕前獲得足夠的感官饗宴，劇場對生活的必要性，相對降低。相反來看，劇場的經營，必須要超越數位資訊、創造現場參與的必要價值——而針對臺中國家歌劇院，面對劇場消費習慣尚未建立的全新市場，這目標更顯重要。

要創造驚喜、驚艷與持續的口碑，又避免以藝術高調徒增進入門檻過高的困擾，因此，臺中國家歌劇院的組織願景與工作目標，以簡而易懂的觀眾思維出發，並透過藝術、後台、前台等三大區塊，分別以節目創造民眾藝術需求、後台支援藝術演出、前台服務藝術體驗等三大工作項目的清晰定位，以分工細緻但緊密聯手合作的方式，與大臺中的民眾創造更深的連結。

為使臺中國家歌劇院能夠順利開幕並得以專業劇場營運模式進行管理之工作，國家表演藝術中心於103年劇場即將竣工之際，成立「臺中國家歌劇院營運推動小組」，積極進行籌備規劃工作，使臺中國家歌劇院之成立及營運得以順利展開。俟場館納入國家表演藝術中心，「臺中國家歌劇院營運推動小組」即自動解散。104年工作項目如下：

營運計畫	目標	預期成果
一、內部管理機制的建立	建置管理規章、施行細則、工作流程、營運用電腦軟體	行政管理部門：依據本中心各項規定，訂定本場館所需法規及管理辦法。 業務推廣部門：建立募款、捐贈、招商、廣告等管理規章及文件，整體規劃劇院附屬商場並辦理招商。 節目部門：訂定場地租用管理辦法及節目品質控管機制。 技術部門：訂定後台使用、機

營運計畫	目標	預期成果
		具管理使用辦法，及製作中英文場地技術資料。
二、人員共識與訓練的強化	招募人力、培訓計畫	<p>1.組織總員額預計 135 人，104 年預計進用 118 人。1 月進用 37 人、3 月進用 32 人、6 月進用 49 人。</p> <p>2.為維護場館正常營運，計畫將機電、安全、清潔及園藝等業務委外執行，期以專業管理維護場館之硬體正常運作。</p>
三、協助驗收與設備工具備齊	(一) 公共工程驗收	配合臺中市政府工程驗收時程，協助文化部進行工程與設備的驗收，並提供專業意見。
	(二) 採購不足的設備工具	在驗收進行之前，103 年透過各種工程圖面、設備清單，以及現場探勘的理解，陸續建立之不足設備與工具的項目清單，並於 104 年進行採購補足。
四、專業測試以開幕驚艷亞洲	(一) 專業測試	104 年 9 月專業測試，10 月整備期。
	(二) 人文沙龍活動	測試整備期間以人文沙龍等教育推廣活動持續與觀眾接觸
	(三) 開幕活動	<p>104 年 11 月盛大開幕。</p> <p>104 年 11 月-105 年 3 月開幕季。</p>

（三）衛武營國家藝術文化中心

衛武營國家藝術文化中心（以下簡稱衛武營）預計於民國 104 年底完工，105 年上半年試營運，同年 9 月份正式開館營運。它是一座擁有四個國際規格表演廳院，可同時容納約 6,000 名觀眾的國家級藝術文化中心。

為使新建場館軟體與硬體同步發展，行政院文化建設委員會於 96 年成立衛武營藝術文化中心籌備處（以下簡稱籌備處），將原國防部舊營房整修為小劇場的倉庫群再利用，做為培育藝文人口的根據地。自 97 年起，以開放藝術交流平臺概念，鼓勵全國表演藝術團隊發表作品展演。籌備處以聯合主辦、協辦作為與表演團隊的主要合作型態，同時提供場地外租，並定期舉辦自策節目，平均每年辦理約 200 場次節目。

為迎接即將開館營運的挑戰與期待，籌備處自今（103）年起開始，特以開館後的國際節目規格邀請國外知名大型表演團隊來訪演出，包含倫敦交響樂團、英國莎士比亞環球劇場。此外在文化部專案支持下，與民間團隊合作，將原有之「衛武營玩劇節」擴大轉型，成為包括各類表演藝術類型節目、論壇、國際與地方交流活動的大型節慶——「衛武營玩藝節」。全年度也將持續透過各項展演活動之策辦，以及藝文團隊校園推廣列車深入地方社區及群眾，有效運用展演、推廣、宣傳等方式，擾動全民的關注與參與，藉此提升南部藝文消費市場。

105 年將是衛武營振翅高飛的重要時刻，因此 104 年將展開營運團隊組織整備，進行各部門之員工訓練及營運前期規劃，並延續主動策劃引導之藝術節慶及節目規畫，提供專業品牌的藝文服務，展現對民眾及藝術工作者的重視與關注。此外，逐步凝聚地方社群對於衛武營的接受度與肯定，同時整合公部門及民間資源，建立臺灣藝文產業的夥伴群，開啟衛武營與地方政府的雙向合作，以期達到資源共享，共生共榮之目標。

衛武營作為一座臺灣藝術文化之新興國際館所，將「文化溫度」從高雄延伸至全國應為首要之務。在地群眾是國家場館的重要根基，群眾對於衛武營的認同，將會是一股極大的力量，成為衛武營步向國際的助力，展現臺灣的「人文厚度」。斥資新台幣 101 億元所建造的臺灣文化新地標——衛武營，完工啟用後將可立即延續籌備期蓄積之能量，自南臺灣帶動藝文風氣起飛，創造可永續經營的理念，不斷啟發年輕世代。

年度工作計畫

營運計畫	目標	預期成果
一、組織整備，人才培力	人員進用計畫	組織總員額預計 141 人，104 年未納入本中心前設立衛武營營運推動小組，預計進用 49 人。104 年開始招募行政管理、財務、發展、研發、推廣教育等部門之正式員工並進行培訓。
二、在地札根，培基固本	(一) 藝文推廣列車暨魔法教室計畫	邀請南部演藝團隊至非市中心之校園及鄉鎮社區進行小戲展演、工作坊等，總計 3 檔 30 場次巡演。
	(二) 衛武營旗艦講座計畫	與文化部分級獎助之扶植團隊合作至籌備處 281 展演場合作辦理示範講座。總計 2 檔 4 場次示範講座。
	(三) 每月亮點展演暨藝文回流計畫	以表演藝術類別規劃每月主題展演，演出並搭配 2 場藝文回流計畫，與演出團隊共同規畫藝術套裝活動，總計 21 場次演出。
三、品牌經營，引領風潮	(一) 衛武營童樂節	3 大主題，總計 10 檔 24 場次演出，預估可帶來 20,000 人觀賞人口。
	(二) 衛武營玩樂節	秉持「玩藝術·享生活」之精神，規劃 5 檔 10 場次售票節目，預估培養 1,200 人次之購票人口。
	(三) 場館整體行銷計畫	半年刊(104 年 3 月至 8 月、104 年 9 月至 105 年 2 月兩期)、衛武營識別形象規劃設計、新網站建置及開館暖身活動。

營運計畫	目標	預期成果
四、國際輻射，佈局全球	(一) 旗艦展演計畫	規劃編舞家西迪拉比 (Sidi Larbi Cherkaoui) 《Sutra 佛經》、英國愛樂管弦樂團 (Philharmonia Orchestra)、維也納愛樂管弦樂團 (Vienna Philharmonic Orchestra)、南非翻筋斗偶戲團 (Handspring Puppet Company)《戰馬》等 4 檔演出
	(二) 國際場館及團隊結盟計畫	將與德國、英國、美國、新加坡、中國大陸等地之場館及團隊洽談相關合作案。
五、網絡連結，擾動南方	衛武營繁星展演計畫	將以旗艦節目為主軸，以戶外轉播、大師班、工作坊或論壇等形式，將資源分享予南部縣市地方政府，帶動整體南方藝文活絡與發展。

(四) 國家交響樂團

樂團「樂季」(即當年9月至次年7月)形式做為演出規畫,104年度工作計畫將跨2014/2015及2015/2016兩樂季。在音樂總監規畫下,仍以多元出發,開發更多在國內首次演出的曲目,如2014/2015樂季將20世紀作曲家Ligeti, Schnittke, Kabalevsky Lutoslawsky及當代作曲家陳銀淑、陳其鋼、譚盾、黃若、及國人作曲家潘皇龍、林京美的新作或近作分別妝點在各重要場次音樂會中與傳統名曲並排演出,除了更加拓展樂團對當代多樣音樂語彙的視野與駕御能力外,也讓國內聽眾在聆賞古典經典之同時,自然的認識多首當代傑作。工作項目如下:

營運計畫	目標	預期成果
一、堅實團隊品牌	(一) 樂季節目	樂季音樂會: 20-22 套曲目、30-35 場次 (不含歌劇)
	(二) 推廣, 節慶 & 親子節目	8-10 套曲目、10-15 場次
	(三) 受邀演出	5 套、5-7 場次
	(四) 室內樂節目	15-20 套曲目、20-25 場次
二、布局國際, 活絡文化外交	(一) 跨國共製	1.104 年與阿姆斯特丹大會堂管絃樂團等四個樂團共同委託國際知名作曲家譚盾創作「低音提琴交響曲」。 2. 2. 104 年將與蘇黎士歌劇院合作製作《費黛里歐》, 以當代創意觀點重新詮釋經典作品。
	(二) 國際巡演計畫	國際巡演規劃需以較長時間作業, 104 年將進行日本與韓國之 6-7 場次巡演。
	(三) 參加國際樂壇年會與活動	NSO 每年定期參加如 AAPRO 亞太地區交響樂團聯盟, IAMA 國際音樂經理人年會, 及輪流主半每半年一次的亞洲五 A 樂團論壇。
	(四) 有聲發行	樂團每年以至少兩張 NSO

營運計畫	目標	預期成果
		Live 的實況錄音發行為目標，也為國人作品錄音發行而努力。
三、打造藝文沃土	(一) NSO LIVE 音樂講座及講座音樂會	「NSO Live 校園講座」、「NSO 企業快遞」--講座音樂會、「呂紹嘉時間」、「NSO 雲端音樂廳」及「NSO 活力講座」。
	(二) 無線網域的無限音樂參與	1. 「線上發行」出版物電子化。 2. 「NSO 國家樂團臉書」、YouTube 專屬平台網頁之經營。 3. MEET NSO 網路講堂。 4. Reload NSO 網路廣播的音樂聆聽已成為愛樂者的生活習慣，網路串流聆賞 (Streaming) 及影音 MOD 的古典音樂頻道盛行，讓數位電視的「數位音樂廳」觀賞成為推動古典音樂的風潮。
	(三)「NSO 終身學習計畫」	搭配「公教人員終身學習學分計畫」。
四、經驗傳承	(一) NSO 樂團學苑 (NSO Orchestra Academy)	為培養下一代管絃樂團演奏人才，期望將學院的科班訓練與專業交響樂團的演奏之間，架構一個實務演練為主的「跨越計畫」。
	(二)「NSO 影子學習計畫」樂行政實習	影子學習計畫每年接受 2-4 名來自國內(臺藝大、南藝大)及上海音樂院的藝術(或音樂)行政主修學生實習 2-3 個月，同時不定期為國內各大學之音樂行政學生舉辦講習課

營運計畫	目標	預期成果
	(三) 駐校音樂家活動	<p>程。</p> <p>NSO 將持續推動「駐校音樂家計畫」，於大學院區進行音樂紮根工作。將在校園內舉行講座音樂會，讓樂團聲部首席進校園指導音樂社團，也將學生帶進國家音樂廳參與開放彩排、導覽、音樂會欣賞等活動。</p>

二、固定資產之建設改良擴充

(一) 國家兩廳院一般建築及設備計畫：本年度預算編列 8,850 萬 9,000 元，由自有資金支應，編列項目如下：

1. 房屋及建築 5,445 萬 9,000 元：主要係整修音樂廳迴廊地坪、兩廳院觀眾席區設備改善工程及排水溝防水層、園區座椅增設等。
2. 機械及設備 1,657 萬元：主要係配電室空間更新工程、高壓電力設備改善工程、增設備用空調主機及資訊設備等。
3. 交通及運輸設備 225 萬元：主要係音樂廳、演奏廳音響信號迴路更新改善工程及圖館視聽設備更新。
4. 什項設備 1,523 萬元：音樂廳、演奏廳後台等相關設備控制台及行政事務等各項雜項設備更新。

(二) 臺中國家歌劇院設備計畫：本年度預算編列 6,793 萬 9,000 元，編列項目如下：

1. 機械設備(資訊設備)1,515 萬元:主要空調及電力配置與保全監控系統、資訊系統主機、資料庫硬體及異地備份建置等。
2. 交通及運輸設備 325 萬元:主要廣播系統、對講機及播放顯示器等萬元：
3. 什項設備 4,953 萬 9,000 元：主要演出設備旋轉舞台、指標系統設計及製作、大及、中劇院聚光燈、化妝間家劇及設備、樂團以等各項設備購置。

(三) 國家交響樂團設備計畫：本年度預算編列 100 萬元，編列項目如下：

1. 什項設備 100 萬元：樂器更新。

(四) 104 年度固定資產建設改良擴充及其資金來源圖如圖一。

肆、本年度政府機關核撥經費概述

104 年整體預算含國家表演藝術中心董事會辦公室、國家兩廳院、臺中國家歌劇院、衛武營國家藝術文化中心及國家交響樂團之預算。

104 年國家兩廳院及國家交響樂團之公務預算補助款，補助兩廳院 3 億 9,690 萬 2,000 元及 NSO 之公務預算補助款 1 億 4,280 萬 7,000 元，另增加兩廳院代付公務人員退休及卹償金 529 萬 1,000 元，補助收入金額共 5 億 4,500 萬元編列，自籌收入、成本及費用、資本支出等主要依年度工作計畫及例行行政費用編列。本中心董事會辦公室預算依預估需求編列。

103 年 4 月 2 日國家表演藝術中心成立，新增臺中國家歌劇院及衛武營國家藝術文化中心兩場館，公務預算補助收入分別臺中國家歌劇院補助 2 億 5,000 萬元，衛武營國家藝術文化中心補助 1 億 1,500 萬元編列，依據推動營運及設備需求編製之工作計畫編列相關成本及費用、資本門等預算。

104 年政府專案補助收入，係代管資產依二十九號財務公報本期提列折舊金額，相對自遞延收入轉列專案補助收入 2,040 萬元。同時 NSO 年度預算，仍需要政府單位專案補助，因此編列 300 萬元專案補助收入。

伍、近二年度預算財務自籌情形概述：

本中心轄下場館既為節目製作單位，同時又為場地維護與管理者；在未來除持續引進當代國際表演藝術優質節目、邀請具代表性藝術大師來台訪問交流，拓展國人藝文視野與激發創意之外；更將積極扮演國內藝術社群經營與觀眾教育培養的角色，運用既有資源，推廣表演藝術及社會藝術教育活動，提升國民文化生活水準。

104 年國家兩廳院因國家音樂廳及演奏廳於 6~9 月將休館進行整修，影響場地使用及減少場租收入等 2,568 萬 8,000 元，為此國家兩廳院努力增加票務系統代售服務及財務收入，並盡可能擲節支出，以達收支平衡。

104 年依據工作計畫編製預算如下：

本中心董事會辦公室、國家兩廳院、附設團隊國家交響樂團 (NSO) 係延續往年預算編製，可與 103 年度比較較能真實表達，因此分別計算，臺中國家歌劇院及衛武營國家藝術文化中心兩場館為推廣開辦，故預算分別說明如下：

(一) 本中心董事會辦公室、國家兩廳院、附設團隊國家交響樂團 (NSO)

1. 104年這三個單位預算收入9億4,738萬2,000元，較103年預算收入9億2,360萬9,000元，增加2,377萬3,000元，增加比率2.57%。104年這三個單位預算總支出9億1,086萬6,000元，較103年預算總支出9億2,360萬9,000元，減少1,274萬3,000元，減少比率1.38%。

2. 自籌比率：這三個單位104年度自籌比率41.61%將較103年度預算自籌比率43.07%低。104年度預算自籌收入3億7,898萬2,000元較103年度預算自籌收入3億9,781萬元，減少1,882萬8,000元，減少4.73%。

(二) 臺中國家歌劇院預算

104年本場館預算收入2億7,553萬元，含政府公務預算補助2億5,000萬元及自籌收入2,553萬元，預算總支出2億7,553萬元，含成本及費用1億9,729萬1,000元及設備資本支出7,823萬9,000元(含設備資產6,793萬9,000元、各項軟體無形資產1,030萬元)，自籌比率12.94%。

(三) 衛武營國家藝術文化中心預算

104年本場館預算收入1億2,279萬8,000元，含政府公務預算補助1億1,500萬元及自籌收入779萬8,000元，預算總支出1億2,279萬8,000元，含成本及費用1億2,079萬8,000元及無形資產軟體200萬元，自籌比率6.46%

陸、本年度預算概要：

一、收支餘絀概況

本中心104年度業務收入預估為12億9,990萬4,000元，業務外收入預估為4,580萬6,000元，收入共計13億4,571萬元；業務成本與費用預估為12億2,845萬5,000元(含勞務成本、銷貨成本、行銷及業務費用、管理及總務費用)，業務外費用預估為50萬元，支出共計12億2,895萬5,000元，本年度預估賸餘1億1,675萬5,000元(本項賸餘款主要係執行固定資產設備改良擴充及無形資產軟體購置之資金)。

本中心104年度收入及賸餘、支出及餘絀圖表如圖二，本中心最近5年度收入與支出圖表如圖三。

二、餘絀撥補概況

本中心 102 決算累計賸餘 6 億 8,587 萬 6,152 元，103 年預估賸餘為零，104 年度預估賸餘 1 億 1,675 萬 5,000 元，累計至 104 年底累計賸餘為 8 億 0,263 萬 1,152 元(102 年累計賸餘內含 97 年、98 年、99 年、100 年及 101 年決算後經董事會通過各提 5,000 萬元作為國家兩廳院演藝設備更新備用金，目前累計 2 億元 5,000 萬元)。

104 年預估賸餘金額 1 億 1,675 萬 5,000 元，分別為國家兩廳院 4,212 萬 2,000 元為自籌賸餘款，主要支應兩廳院觀眾席區設備改善工程之經費；臺中國家歌劇院 7,823 萬 9,000 元，此部分係購置資本門及無形資產軟體之經費；衛武營國家藝術文化中心 200 萬元，此部分係無形資產軟體之經費，故就資金面並無賸餘資金；國家交響樂團賸餘 220 萬 6,000 元，係預計努力爭取專案補助產生賸餘，以增加巡演經費。

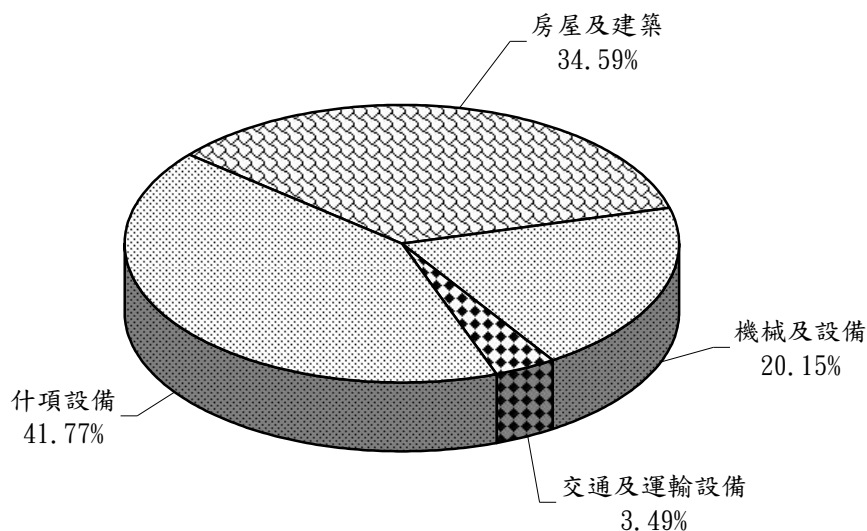
三、現金流量概況

本中心 104 年度預估業務活動之淨現金流入為 1 億 8,275 萬 4,000 元，投資活動之淨現金流出為 1 億 7,744 萬 8,000 元，故本年度現金及約當現金之淨增 530 萬 6,000 元。

柒、其他

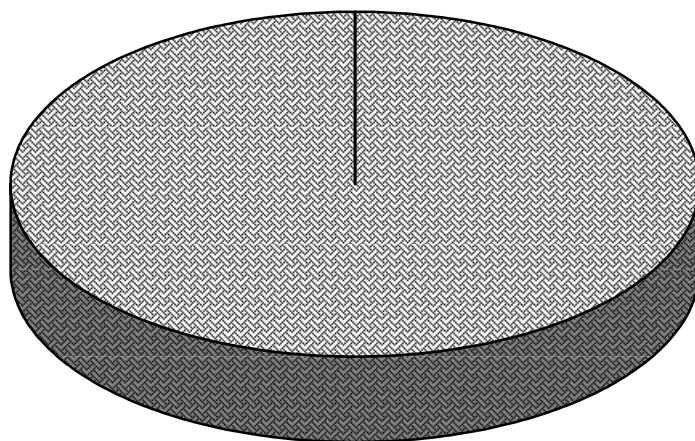
104年度固定資產建設改良擴充及資金來源

圖一



資金來源

營運資金
100%

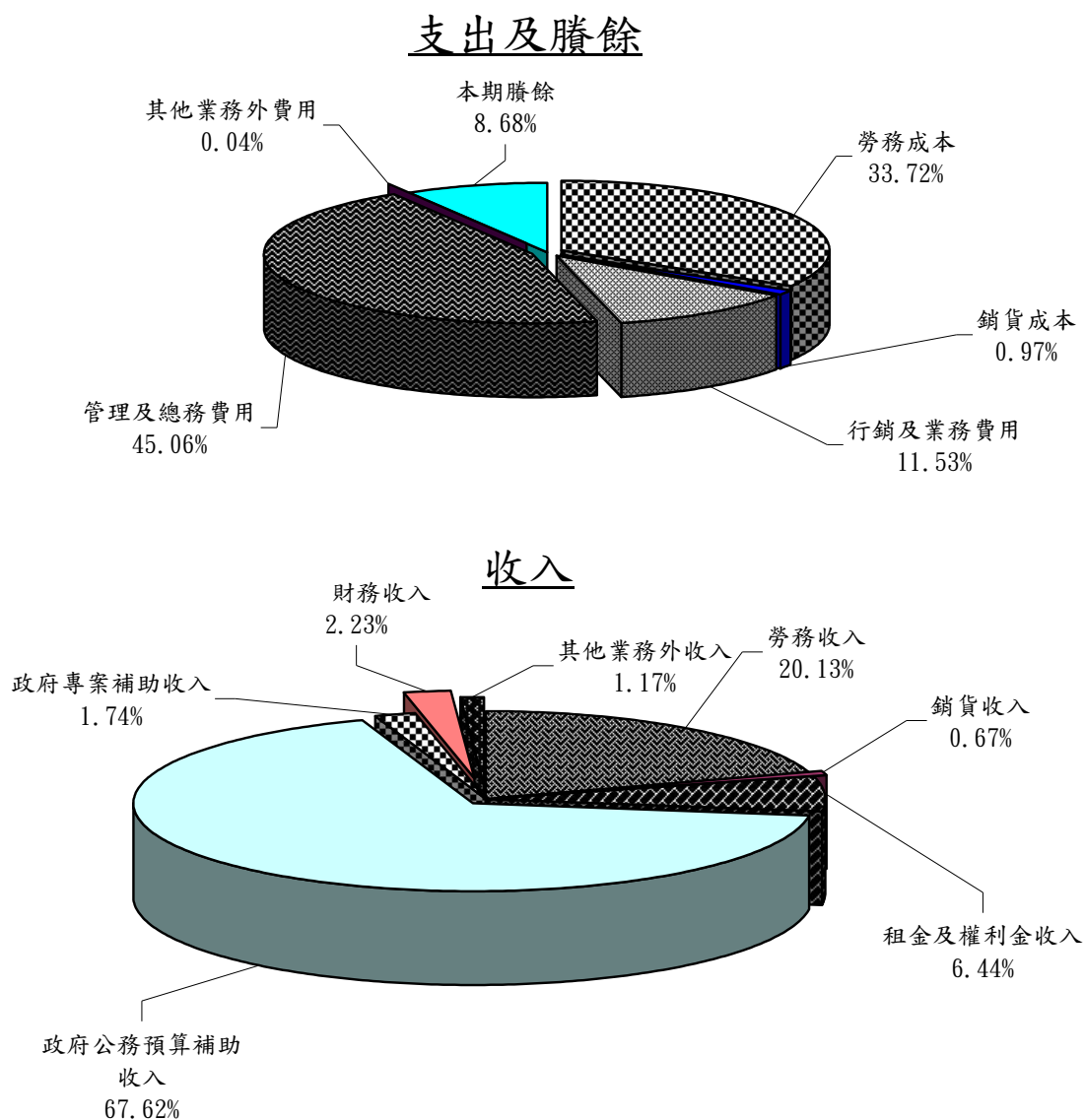


單位:新臺幣千元

建設改良擴充	104年度預算數	資金來源	104年度預算數
房屋及建築	54,459	營運資金	157,448
機械及設備	31,720		
交通及運輸設備	5,500		
什項設備	65,769		
合計	157,448	合計	157,448

104年度收入、支出及賸餘

圖二

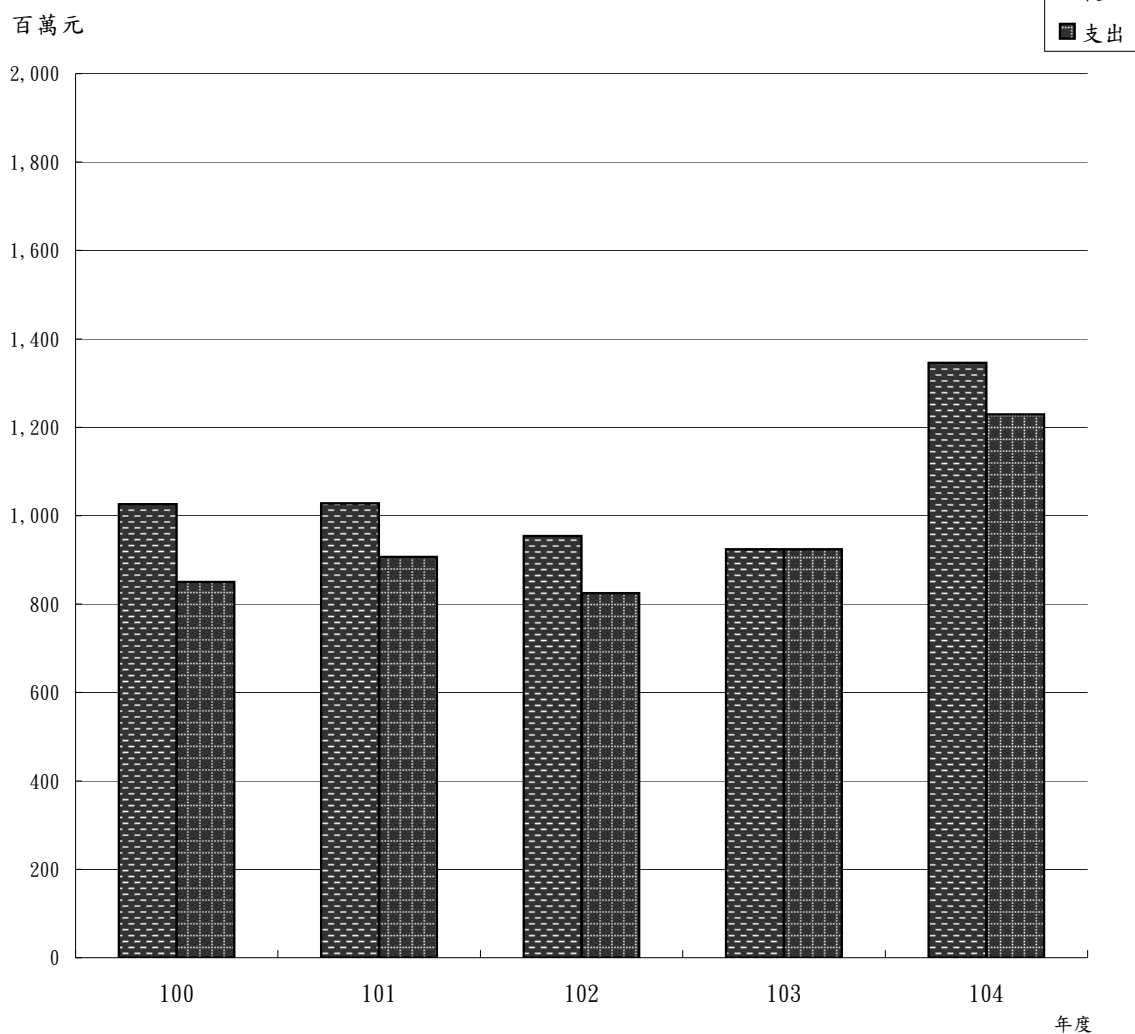


單位:新臺幣千元

收入	104年度預算	支出及賸餘	104年度預算
業務收入	1,299,904	業務成本與費用	1,228,455
勞務收入	270,915	勞務成本	453,682
銷貨收入	8,969	銷貨成本	13,114
租金及權利金收入	86,620	行銷及業務費用	155,220
政府公務預算補助收入	910,000	管理及總務費用	606,439
政府專案補助收入	23,400	業務外費用	500
業務外收入	45,806	其他業務外費用	500
財務收入	30,000		
其他業務外收入	15,806		
		本期賸餘	116,755
收入總額	1,345,710	支出及賸餘總額	1,345,710

圖三

最近五年收入與支出



單位：新臺幣千元

項目 \ 年度	100年度決算	101年度決算	102年度決算	103年度預算	104年度預算
收入					
業務收入	973,924	971,218	900,823	883,359	1,299,904
業務外收入	51,779	56,719	53,173	40,250	45,806
收入合計	1,025,703	1,027,937	953,996	923,609	1,345,710
支出					
業務成本與費用	846,949	900,727	824,836	923,109	1,228,455
業務外費用	2,977	6,423	96	500	500
支出合計	849,926	907,150	824,932	923,609	1,228,955
本期賸餘	175,777	120,787	129,064	-	116,755

國家表演藝術中心

收支預計表
中華民國104年度

單位：新臺幣千元

前年度決算數		科 目	本年度預算數		上年度預算數		比較增減(-)		說明
金額	%		金額	%	金額	%	金額	%	
953,996	100.00	收入	1,345,710	100.00	923,609	100.00	422,101	45.70	
900,823	94.43	業務收入	1,299,904	96.60	883,359	95.64	416,545	47.15	
252,136	26.43	勞務收入	270,915	20.13	245,490	26.58	25,425	10.36	
72,069	7.55	服務收入	58,650	4.36	51,640	5.59	7,010	13.57	
130,827	13.71	演藝收入	161,862	12.03	153,550	16.63	8,312	5.41	
5,970	0.63	年費收入	3,200	0.24	4,200	0.45	(1,000)	(23.81)	
41,934	4.40	贊助收入	46,103	3.43	35,000	3.79	11,103	31.72	
1,336	0.14	其他勞務收入	1,100	0.08	1,100	0.12	0	0.00	
11,102	1.16	銷貨收入	8,969	0.67	11,320	1.23	(2,351)	(20.77)	
3,321	0.35	印刷出版品銷貨收入	2,469	0.18	3,020	0.33	(551)	(18.25)	
7,781	0.82	其他銷貨收入	6,500	0.48	8,300	0.90	(1,800)	(21.69)	
112,843	11.83	租金及權利金收入	86,620	6.44	100,750	10.91	(14,130)	(14.02)	
1,089	0.11	權利金收入	0	0.00	0	0.00	0	-	
111,754	11.71	其他租金收入	86,620	6.44	100,750	10.91	(14,130)	(14.02)	
100	0.01	其他補助收入	0	0.00	0	0.00	0	-	
100	0.01	其他補助收入	0	0.00	0	0.00	0	-	
500,434	52.46	政府公務預算補助收入	910,000	67.62	505,399	54.72	404,601	80.06	
500,434	52.46	政府公務預算補助收入	910,000	67.62	505,399	54.72	404,601	80.06	
24,208	2.54	政府專案補助收入	23,400	1.74	20,400	2.21	3,000	14.71	
24,208	2.54	政府專案補助收入	23,400	1.74	20,400	2.21	3,000	14.71	
53,173	5.57	業務外收入	45,806	3.40	40,250	4.36	5,556	13.80	
33,352	3.50	財務收入	30,000	2.23	25,000	2.71	5,000	20.00	
29,668	3.11	利息收入	28,000	2.08	22,000	2.38	6,000	27.27	
44	0.00	兌換賸餘	0	0.00	0	0.00	0	-	
2,746	0.29	投資收益	0	0.00	0	0.00	0	-	
894	0.09	投資所得	2,000	0.15	3,000	0.32	(1,000)	(33.33)	
19,821	2.08	其他業務外收入	15,806	1.17	15,250	1.65	556	3.65	
17,634	1.85	廣告收入	15,441	1.15	14,500	1.57	941	6.49	
885	0.09	違約罰款收入	65	0.00	50	0.01	15	30.00	
1,302	0.14	雜項收入	300	0.02	700	0.08	(400)	(57.14)	

國家表演藝術中心

收支預計表
中華民國104年度

單位：新臺幣千元

前年度決算數		科 目	本年度預算數		上年度預算數		比較增減(-)		說明
金額	%		金額	%	金額	%	金額	%	
824,932	86.47	支出	1,228,955	91.32	923,609	100.00	305,346	33.06	
824,836	86.46	業務成本與費用	1,228,455	91.29	923,109	99.95	305,346	33.08	
249,116	26.11	勞務成本	453,682	33.71	288,457	31.23	165,225	57.28	
249,116	26.11	演藝成本	453,682	33.71	288,457	31.23	165,225	57.28	
12,989	1.36	銷貨成本	13,114	0.97	12,344	1.34	770	6.24	
7,241	0.76	印刷出版品成本	8,614	0.64	8,394	0.91	220	2.62	
5,748	0.60	其他銷貨成本	4,500	0.33	3,950	0.43	550	13.92	
114,996	12.05	業務費用	155,220	11.53	127,375	13.79	27,845	21.86	
47,718	5.00	行銷費用	80,855	6.01	56,603	6.13	24,252	42.85	
67,278	7.05	業務費用	74,365	5.53	70,772	7.66	3,593	5.08	
447,735	46.93	管理及總務費用	606,439	45.06	494,933	53.59	111,506	22.53	
447,735	46.93	管理費用及總務費用	606,439	45.06	494,933	53.59	111,506	22.53	
96	0.01	業務外費用	500	0.04	500	0.05	0	0.00	
4	0.00	財務費用	0	0.00	0	0.00	0	-	
0	0.00	利息費用	0	0.00	0	0.00	0	-	
4	0.00	兌換損失	0	0.00	0	0.00	0	-	
0	0.00	投資損失	0	0.00	0	0.00	0	-	
92	0.01	其他業務外費用	500	0.04	500	0.05	0	0.00	
92	0.01	雜項費用	500	0.04	500	0.05	0	0.00	
129,064	13.53	本期餘絀	116,755	8.68	0	0.00	116,755	-	

國家表演藝術中心

餘絀撥補預計表
中華民國104年度

單位:新臺幣千元

上年度預算數		項目	本年度預算數		說明
金額	%		金額	%	
556,845	100.00	賸餘之部	802,631	100.00	
	0.00	本期賸餘	116,755	14.55	
556,845	100.00	前期未分配賸餘	685,876	85.45	
0	0.00	公積轉列數	0	0.00	
0	0.00	分配之部	0	0.00	
0	0.00	填補累積短絀	0	0.00	
0	0.00	提存公積	0	0.00	
0	0.00	賸餘撥充基金數	0	0.00	
0	0.00	解繳國庫淨額	0	0.00	
0	0.00	其他依法分配數	0	0.00	
0	0.00	未分配賸餘	0	0.00	
0	0.00	短絀之部	0	0.00	
0	0.00	本期短絀	0	0.00	
0	0.00	前期待填補短絀	0	0.00	
0	0.00	填補之部	0	0.00	
0	0.00	撥用賸餘	0	0.00	
0	0.00	撥用公積	0	0.00	
0	0.00	折減基金	0	0.00	
0	0.00	國庫撥款	0	0.00	
0	0.00	待填補之短絀	0	0.00	

國家表演藝術中心
現金流量預計表
中華民國104年度

單位:新臺幣千元

項 目	預 算 數	說 明
業務活動之現金流量		
本期賸餘(短絀一)	116,755	
調整非現金項目	65,999	加：(1)折舊及折耗： 58,815
		加：(2)攤銷： 4,100
		減：遞延收入轉補助收入 20,400
		加：流動資產減少 0
		加：流動負債增加 23,484
業務活動之淨現金流入(流出一)	182,754	
投資活動之現金流量		
減少固定資產及遞耗資產		
減少無形資產、遞延借項及其他資產		
其他投資活動現金流入		
增加流動金融資產及短期貸墊款		
增加投資、長期應收款、貸墊款及準備金	0	
增加固定資產及遞耗資產	(157,448)	增加固定資產： 157,448
增加無形資產、遞延借項及其他資產	(20,000)	增加無形資產： 20,000
其他投資活動現金流出		
投資活動之淨現金流入(流出一)	(177,448)	
融資活動之現金流量	0	
增加短期債務、流動金融負債、其他負債及遞延貸項	0	增加其他負債： 0
增加長期負債		
增加基金、公積及填補短絀		
其他融資活動之現金流入		
減少短期債務、流動金融負債、其他負債及遞延貸項		
減少長期負債		
減少基金及公積		
賸餘分配款		
其他融資活動之現金流出		
融資活動之淨現金流入(流出一)	0	
現金及約當現金之淨增(淨減一)	5,306	
期初現金及約當現金	2,469,760	
期末現金及約當現金	2,475,066	

國家表演藝術中心

預計平衡表

中華民國104年12月31日

單位：新臺幣千元

102年 12月31日 決算數	科 目	104年 12月31日 預計數	103年 12月31日 預計數(修正)	比較增減(-)
3,305,609	資 產	3,403,290	3,283,451	119,839
2,786,278	流動資產	2,791,574	2,786,268	5,306
2,469,760	現金	2,475,066	2,469,760	5,306
20	庫存現金	20	20	0
161,477	銀行存款	161,477	161,477	0
275	零用及週轉金	275	275	0
2,307,988	定期存款	2,313,294	2,307,988	5,306
211,573	流動金融資產	211,573	211,573	0
211,573	其他金融資產-流動	211,573	211,573	0
56,214	應收款項	56,214	56,214	0
39,410	應收帳款	39,410	39,410	0
16,804	其他應收款	16,804	16,804	0
1,850	存貨	1,850	1,850	0
2,521	商品存貨	2,521	2,521	0
0	其他存貨	0	0	0
(671)	備抵存貨跌價短絀(-)	(671)	(671)	0
46,881	預付款項	46,871	46,871	0
0	用品盤存	0	0	0
45,175	預付費用	45,175	45,175	0
10	留抵稅額	0	0	0
1,696	預付稅款	1,696	1,696	0
245,635	固定資產	364,420	245,387	119,033
122,193	房屋及建築	159,852	116,893	276,745
190,018	房屋及建築	252,977	198,518	54,459
(67,825)	累計折舊-房屋及建築(-)	(93,125)	(81,625)	(11,500)
52,396	機械及設備	78,346	58,141	20,205
199,297	機械及設備	251,477	219,757	31,720
(146,901)	累計折舊-機械及設備(-)	(173,131)	(161,616)	(11,515)
8,287	交通及運輸設備	7,275	4,775	2,500
99,548	交通及運輸設備	106,536	101,036	5,500
(91,261)	累計折舊-交通及運輸設備(-)	(99,261)	(96,261)	(3,000)
58,511	什項設備	116,337	62,968	53,369
269,364	什項設備	352,790	287,021	65,769
(210,853)	累計折舊-什項設備(-)	(236,453)	(224,053)	(12,400)
4,248	購建中固定資產	2,610	2,610	0
1,638	未完工程	0	0	0
1,638	未完工程-自有資產	0	0	0
0	未完工程-代管資產	0	0	0
2,610	訂購機件及設備款	2,610	2,610	0
5,174	無形資產	19,574	3,674	15,900
5,174	無形資產	19,574	3,674	15,900
5,174	電腦軟體	19,574	3,674	15,900
268,522	其他資產	227,722	248,122	(20,400)
268,522	什項資產	227,722	248,122	(20,400)
204	存出保證金	204	204	0
34	催收款項	34	34	0
405,638	代管資產	405,638	405,638	0
(137,354)	累計折舊-代管資產(-)	(178,154)	(157,754)	(20,400)
3,305,609	資 產 合 計	3,403,290	3,283,451	119,839

國家表演藝術中心
 預計平衡表
 中華民國104年12月31日

單位：新臺幣千元

102年 12月31日 決算數	科 目	104年 12月31日 預計數	103年 12月31日 預計數(修正)	比較增減(-)
610,672	負 債	582,547	579,463	3,084
328,134	流動負債	340,809	317,325	23,484
0	短期債務	0	0	0
0	銀行透支	0	0	0
271,083	應付款項	283,758	260,274	23,484
118,809	應付帳款	118,809	112,500	6,309
152,274	應付代收款	164,949	147,774	17,175
57,051	預收款項	57,051	57,051	0
57,051	預收收入	57,051	57,051	0
14,254	其他負債	14,254	14,254	0
14,254	什項負債	14,254	14,254	0
14,254	存入保證金	14,254	14,254	0
0	應付保管款	0	0	0
268,284	遞延貸項	227,484	247,884	(20,400)
268,284	遞延收入	227,484	247,884	(20,400)
268,284	遞延收入	227,484	247,884	(20,400)
610,672	負 債 合 計	582,547	579,463	3,084
2,694,937	淨 值	2,820,743	2,703,988	116,755
2,000,000	基金	2,000,000	2,000,000	0
2,000,000	基金	2,000,000	2,000,000	0
2,000,000	基金	2,000,000	2,000,000	0
18,112	公積	18,112	18,112	0
18,112	資本公積	18,112	18,112	0
18,112	受贈公積	18,112	18,112	0
685,876	累積餘絀	802,631	685,876	116,755
685,876	累積賸餘	802,631	685,876	116,755
685,876	累積賸餘	802,631	685,876	116,755
(9,051)	備供出售金融資產未實現損益	0	0	0
2,694,937	淨 值 合 計	2,820,743	2,703,988	116,755
3,305,609	負債及淨值合計	3,403,290	3,283,451	119,839

國家表演藝術中心

勞務成本明細表

中華民國104年度

單位：新臺幣千元

前年度決算數	上年度預算數	科目及營運項目	本年度預算數
249,116	288,457	勞務成本	453,682
249,116	288,457	演藝成本	453,682
249,116	288,457	服務費用	453,682
16,105	20,000	印刷裝訂與廣告費	21,146
233,011	268,457	代辦、外包及節目演出費	432,536

國 家 表 演 藝 術 中 心

銷貨成本明細表

中華民國104年度

單位：新臺幣千元

前年度決算數	上年度預算數	科目及營運項目	本年度預算數
12,989	12,344	銷貨成本	13,114
7,241	8,394	印刷出版品成本	8,614
7,241	8,394	服務費用	8,614
4,296	4,544	印刷裝訂與廣告費	4,682
1,015	1,150	代辦、外包及節目演出費	1,178
1,930	2,700	專業服務費	2,754
5,748	3,950	其他銷貨成本	4,500
5,748	3,950	材料及用品費	4,500
5,748	3,950	商品	4,500

國家表演藝術中心

業務費用明細表

中華民國104年度

單位：新臺幣千元

前年度決算數	上年度預算數	科目及營運項目	本年度預算數
114,996	127,375	業務費用	155,220
47,718	56,603	行銷費用	80,855
44,707	52,747	服務費用	76,581
4,076	4,646	郵電費	4,576
2,715	3,647	旅運費	6,285
23,719	25,922	印刷裝訂與廣告費	42,321
327	600	修理保養與保固費	520
4,498	5,260	代辦、外包及節目演出費	10,568
9,229	11,472	專業服務費	10,751
143	1,200	公共關係費	1,560
1,646	2,215	材料及用品費	2,215
138	150	使用材料費	150
1,508	2,065	用品消耗	2,065
259	380	租金與利息	350
103	180	地租	150
0	0	房租	0
156	200	機器租金	200
971	1,030	稅捐與規費(強制費)	1,500
971	1,030	特別稅課	1,500
134	231	會費、捐助、補助與分攤	209
134	231	會費	209
1	0	其他	0
1	0	其他費用	0
67,278	70,772	業務費用	74,365
61,166	62,946	服務費用	64,178
73	80	水電費	80
852	812	郵電費	852
780	900	旅運費	1,200
2,457	2,600	印刷裝訂與廣告費	2,830
16,248	22,595	修理保養與保固費	22,996
26,418	19,600	代辦、外包及節目演出費	18,850
14,338	16,359	專業服務費	17,370
4,632	6,221	材料及用品費	8,582
3,668	4,850	使用材料費	5,766
964	1,371	用品消耗	2,816
1,418	1,500	租金與利息	1,500
1,418	1,500	房租	1,500
0	0	機器租金	0
0	0	短絀與賠償給付	0
0	0	賠償給付	0
62	105	其他	105
62	105	其他費用	105

國家表演藝術中心
管理及總務費用明細表
中華民國104年度

單位：新臺幣千元

前年度決算數	上年度預算數	科目及營運項目	本年度預算數
447,735	494,933	管理及總務費用	606,439
447,735	494,933	管理費用及總務費用	606,439
290,575	312,250	用人費用	405,509
184,323	195,836	正式員額薪資	263,105
14,645	14,210	臨時人員薪資	15,514
7,734	8,695	超時工作報酬	9,933
42,704	47,000	獎金	54,052
13,025	13,900	退休及卹償金	23,971
367	2,850	資遣費	1,500
27,777	29,759	福利費	37,434
73,562	85,414	服務費用	107,415
30,972	35,000	水電費	42,100
3,728	5,040	郵電費	8,000
3,570	4,160	旅運費	4,425
259	700	印刷裝訂與廣告費	710
127	140	修理保養與保固費	140
674	1,000	保險費	2,050
31,234	35,105	代辦、外包及節目演出費	43,837
2,098	3,309	專業服務費	5,193
900	960	公共關係費	960
759	1,374	材料及用品費	1,385
93	135	使用材料費	110
666	1,239	用品消耗	1,275
3,838	5,150	租金與利息	6,240
3,250	4,450	機器租金	5,270
588	700	交通及運輸設備租金	970
60,824	71,615	折舊、折耗及攤銷	62,915
11,881	13,800	房屋折舊	11,500
12,250	14,715	機械及設備折舊	11,515
2,901	5,000	交通及運輸設備折舊	3,000
13,375	13,200	什項設備折舊	12,400
16,608	20,400	代管資產折舊	20,400
3,809	4,500	攤銷	4,100
16,711	17,300	稅捐與規費(強制費)	21,083
6,196	6,377	土地稅	7,160
10,480	10,600	房屋稅	13,850
28	312	消費與行為稅	62
7	11	規費	11
0	0	會費、捐助、補助與分攤	0
0	0	會費	0
0	0	捐助、補助與獎助	0
1,466	1,830	其他	1,892
1,466	1,830	其他費用	1,892

國家表演藝術中心
資產折舊明細表
中華民國104年度

單位：新臺幣千元

項 目	土地改良物	房屋及建築	機械及設備	交通及運輸設備	什項設備	代管資產	合計
前年度決算資產原值		190,018	199,297	99,548	269,364	405,638	1,163,865
上年度預計新增資產原值		8,500	20,460	1,488	17,657	0	48,105
本年度預計新增資產原值		54,459	31,720	5,500	65,769	0	157,448
資產重估增值額							
本年度(12月底)止資產總額		252,977	251,477	106,536	352,790	405,638	1,369,418
本年應提折舊額		11,500	11,515	3,000	12,400	20,400	58,815
管理及總務費用		11,500	11,515	3,000	12,400	20,400	58,815

國家表演藝術中心

用人費用彙計表

中華民國104年度

單位：新臺幣千元

科目	本年度預算數	說明
正式員額薪資	263,105	
臨時人員薪資	15,514	
超時工作報酬	9,933	
獎金	54,052	
退休及卹償金	23,971	
資遣費	1,500	
福利費	37,434	
合計	405,509	

國家表演藝術中心(董事會辦公室)

收支預計表
中華民國104年度

單位：新臺幣千元

前年度決算數		科 目	本年度預算數		上年度預算數		比較增減(-)		說明
金額	%		金額	%	金額	%	金額	%	
0	0.00	收入	0	0.00	0	0.00	0	0.00	
0	0.00	業務收入	0	0.00	0	0.00	0	0.00	
0	0.00	勞務收入	0	0.00	0	0.00	0	0.00	
0	0.00	服務收入	0	0.00	0	0.00	0	0.00	
0	0.00	演藝收入	0	0.00	0	0.00	0	0.00	
0	0.00	年費收入	0	0.00	0	0.00	0	0.00	
0	0.00	贊助收入	0	0.00	0	0.00	0	0.00	
0	0.00	其他勞務收入	0	0.00	0	0.00	0	0.00	
0	0.00	銷貨收入	0	0.00	0	0.00	0	0.00	
0	0.00	印刷出版品銷貨收入	0	0.00	0	0.00	0	0.00	
0	0.00	其他銷貨收入	0	0.00	0	0.00	0	0.00	
0	0.00	租金及權利金收入	0	0.00	0	0.00	0	0.00	
0	0.00	權利金收入	0	0.00	0	0.00	0	0.00	
0	0.00	其他租金收入	0	0.00	0	0.00	0	0.00	
0	0.00	其他補助收入	0	0.00	0	0.00	0	0.00	
0	0.00	其他補助收入	0	0.00	0	0.00	0	0.00	
0	0.00	政府公務預算補助收入	0	0.00	0	0.00	0	0.00	
0	0.00	政府公務預算補助收入	0	0.00	0	0.00	0	0.00	
0	0.00	政府專案補助收入	0	0.00	0	0.00	0	0.00	
0	0.00	政府專案補助收入	0	0.00	0	0.00	0	0.00	
0	0.00	業務外收入	0	0.00	0	0.00	0	0.00	
0	0.00	財務收入	0	0.00	0	0.00	0	0.00	
0	0.00	利息收入	0	0.00	0	0.00	0	0.00	
0	0.00	兌換賸餘	0	0.00	0	0.00	0	0.00	
0	0.00	投資收益	0	0.00	0	0.00	0	0.00	
0	0.00	投資所得	0	0.00	0	0.00	0	0.00	
0	0.00	其他業務外收入	0	0.00	0	0.00	0	0.00	
0	0.00	廣告收入	0	0.00	0	0.00	0	0.00	
0	0.00	違約罰款收入	0	0.00	0	0.00	0	0.00	
0	0.00	雜項收入	0	0.00	0	0.00	0	0.00	

國家表演藝術中心(董事會辦公室)

收支預計表
中華民國104年度

單位：新臺幣千元

前年度決算數		科 目	本年度預算數		上年度預算數		比較增減(-)		說明
金額	%		金額	%	金額	%	金額	%	
0	0.00	支出	7,812	0.00	0	-	7,812	-	
0	0.00	業務成本與費用	7,812	0.00	0	-	7,812	-	
0	0.00	勞務成本	0	0.00	0	0.00	0	0.00	
0	0.00	演藝成本	0	0.00	0	0.00	0	0.00	
0	0.00	銷貨成本	0	0.00	0	0.00	0	0.00	
0	0.00	印刷出版品成本	0	0.00	0	0.00	0	0.00	
0	0.00	其他銷貨成本	0	0.00	0	0.00	0	0.00	
0	0.00	業務費用	0	0.00	0	0.00	0	0.00	
0	0.00	行銷費用	0	0.00	0	0.00	0	0.00	
0	0.00	業務費用	0	0.00	0	0.00	0	0.00	
0	0.00	管理及總務費用	7,812	0.00	0	0.00	7,812	0.00	
0	0.00	管理費用及總務費用	7,812	0.00	0	0.00	7,812	0.00	
0	0.00	業務外費用	0	0.00	0	0.00	0	0.00	
0	0.00	財務費用	0	0.00	0	0.00	0	0.00	
0	0.00	利息費用	0	0.00	0	0.00	0	0.00	
0	0.00	兌換損失	0	0.00	0	0.00	0	0.00	
0	0.00	投資損失	0	0.00	0	0.00	0	0.00	
0	0.00	其他業務外費用	0	0.00	0	0.00	0	0.00	
0	0.00	雜項費用	0	0.00	0	0.00	0	0.00	
0	0.00	七、本期賸餘(短絀)	(7,812)	0.00	0	0.00	(7,812)	0.00	

國家表演藝術中心(董事會辦公室)
 管理及總務費用明細表
 中華民國104年度

單位：新臺幣千元

前年度決算數	上年度預算數	科目及營運項目	本年度預算數
0	0	管理及總務費用	7,812
0	0	管理費用及總務費用	7,812
0	0	用人費用	6,179
0	0	正式員額薪資	4,232
0	0	臨時人員薪資	0
0	0	超時工作報酬	60
0	0	獎金	1,128
0	0	退休及卹償金	258
0	0	資遣費	0
0	0	福利費	501
0	0	服務費用	1,026
0	0	水電費	0
0	0	郵電費	40
0	0	旅運費	236
0	0	印刷裝訂與廣告費	0
0	0	修理保養與保固費	0
0	0	保險費	0
0	0	代辦、外包及節目演出費	0
0	0	專業服務費	150
0	0	公共關係費	600
0	0	材料及用品費	25
0	0	使用材料費	0
0	0	用品消耗	25
0	0	租金與利息	0
0	0	機器租金	0
0	0	交通及運輸設備租金	0
0	0	折舊、折耗及攤銷	0
0	0	房屋折舊	0
0	0	機械及設備折舊	0
0	0	交通及運輸設備折舊	0
0	0	什項設備折舊	0
0	0	代管資產折舊	0
0	0	攤銷	0
0	0	稅捐與規費(強制費)	0
0	0	土地稅	0
0	0	房屋稅	0
0	0	消費與行為稅	0
0	0	規費	0
0	0	會費、捐助、補助與分攤	0
0	0	會費	0
0	0	捐助、補助與獎助	0
0	0	其他	582
0	0	其他費用	582

國家表演藝術中心(董事會辦公室)

用人費用彙計表

中華民國104年度

單位：新臺幣千元

科目	本年度預算數	說明
正式員額薪資	4,232	
臨時人員薪資	0	
超時工作報酬	60	
獎金	1,128	
退休及卹償金	258	
資遣費	0	
福利費	501	
合計	6,179	

國家表演藝術中心國家兩廳院

收支預計表

中華民國104年度

單位：新臺幣千元

前年度決算數		科 目	本年度預算數		上年度預算數		比較增減(一)		說明
金額	%		金額	%	金額	%	金額	%	
784,013	100.00	收入	738,475	100.00	712,552	100.00	25,923	3.64	
730,980	93.24	業務收入	694,117	93.99	672,302	94.35	21,815	3.24	
196,692	25.09	勞務收入	176,655	23.92	177,940	24.97	(1,285)	(0.72)	
72,062	9.19	服務收入	58,650	7.94	51,640	7.25	7,010	13.57	
96,889	12.36	演藝收入	98,705	13.37	106,000	14.88	(7,295)	(6.88)	
5,970	0.76	年費收入	3,200	0.43	4,200	0.59	(1,000)	(23.81)	
20,435	2.61	贊助收入	15,000	2.03	15,000	2.11	0	0.00	
1,336	0.17	其他勞務收入	1,100	0.15	1,100	0.15	0	0.00	
10,960	1.40	銷貨收入	8,969	1.21	11,020	1.55	(2,051)	(18.61)	
3,298	0.42	印刷出版品銷貨收入	2,469	0.33	3,020	0.42	(551)	(18.25)	
7,662	0.98	其他銷貨收入	6,500	0.88	8,000	1.12	(1,500)	(18.75)	
112,769	14.38	租金及權利金收入	86,300	11.69	100,750	14.14	(14,450)	(14.34)	
1,051	0.13	權利金收入	0	0.00	0	0.00	0	-	
111,718	14.25	其他租金收入	86,300	11.69	100,750	14.14	(14,450)	(14.34)	
100	0.01	其他補助收入	0	0.00	0	0.00	0	-	
100	0.01	其他補助收入	0	0.00	0	0.00	0	-	
394,122	50.27	政府公務預算補助收入	402,193	54.46	362,592	50.89	39,601	10.92	
394,122	50.27	政府公務預算補助收入	402,193	54.46	362,592	50.89	39,601	10.92	
16,337	2.08	政府專案補助收入	20,000	2.71	20,000	2.81	0	0.00	
16,337	2.08	政府專案補助收入	20,000	2.71	20,000	2.81	0	0.00	
53,033	6.76	業務外收入	44,358	6.01	40,250	5.65	4,108	10.21	
33,352	4.25	財務收入	30,000	4.06	25,000	3.51	5,000	20.00	
29,668	3.78	利息收入	28,000	3.79	22,000	3.09	6,000	27.27	
44	0.01	兌換賸餘	0	0.00	0	0.00	0	-	
2,746	0.35	投資收益	0	0.00	0	0.00	0	-	
894	0.11	投資所得	2,000	0.27	3,000	0.42	(1,000)	(33.33)	
19,681	2.51	其他業務外收入	14,358	1.94	15,250	2.14	(892)	(5.85)	
17,539	2.24	廣告收入	13,993	1.89	14,500	2.03	(507)	(3.50)	
885	0.11	違約罰款收入	65	0.01	50	0.01	15	30.00	
1,257	0.16	雜項收入	300	0.04	700	0.10	(400)	(57.14)	

國家表演藝術中心國家兩廳院

收支預計表
中華民國104年度

單位：新臺幣千元

前年度決算數		科 目	本年度預算數		上年度預算數		比較增減(一)		說明
金額	%		金額	%	金額	%	金額	%	
642,461	81.95	支出	696,353	94.30	712,552	100.00	(16,199)	(2.27)	
642,457	81.94	業務成本與費用	695,853	94.23	712,052	99.93	(16,199)	(2.27)	
164,620	21.00	勞務成本	190,460	25.79	202,000	28.35	(11,540)	(5.71)	
164,620	21.00	演藝成本	190,460	25.79	202,000	28.35	(11,540)	(5.71)	
12,989	1.66	銷貨成本	13,114	1.78	12,344	1.73	770	6.24	
7,241	0.92	印刷出版品成本	8,614	1.17	8,394	1.18	220	2.62	
5,748	0.73	其他銷貨成本	4,500	0.61	3,950	0.55	550	13.92	
110,766	14.13	業務費用	132,959	18.00	122,275	17.16	10,684	8.74	
43,488	5.55	行銷費用	65,650	8.89	51,503	7.23	14,147	27.47	
67,278	8.58	業務費用	67,309	9.11	70,772	9.93	(3,463)	(4.89)	
354,082	45.16	管理及總務費用	359,320	48.66	375,433	52.69	(16,113)	(4.29)	
354,082	45.16	管理費用及總務費用	359,320	48.66	375,433	52.69	(16,113)	(4.29)	
4	0.00	業務外費用	500	0.07	500	0.07	0	0.00	
4	0.00	財務費用	0	0.00	0	0.00	0	-	
0	0.00	利息費用	0	0.00	0	0.00	0	-	
4	0.00	兌換損失	0	0.00	0	0.00	0	-	
0	0.00	投資損失	0	0.00	0	0.00	0	-	
0	0.00	其他業務外費用	500	0.07	500	0.07	0	0.00	
0	0.00	雜項費用	500	0.07	500	0.07	0	0.00	
141,552	18.05	本期餘絀	42,122	5.70	0	0.00	42,122	-	

國家表演藝術中心國家兩廳院

勞務成本明細表

中華民國104年度

單位：新臺幣千元

前年度決算數	上年度預算數	科目及營運項目	本年度預算數
164,620	202,000	勞務成本	190,460
164,620	202,000	演藝成本	190,460
164,620	202,000	服務費用	190,460
11,826	14,000	印刷裝訂與廣告費	9,970
152,794	188,000	代辦、外包及節目演出費	180,490

國家表演藝術中心國家兩廳院

銷貨成本明細表

中華民國104年度

單位：新臺幣千元

前年度決算數	上年度預算數	科目及營運項目	本年度預算數
12,989	12,344	銷貨成本	13,114
7,241	8,394	印刷出版品成本	8,614
7,241	8,394	服務費用	8,614
4,296	4,544	印刷裝訂與廣告費	4,682
1,015	1,150	代辦、外包及節目演出費	1,178
1,930	2,700	專業服務費	2,754
5,748	3,950	其他銷貨成本	4,500
5,748	3,950	材料及用品費	4,500
5,748	3,950	商品	4,500

國家表演藝術中心國家兩廳院

業務費用明細表

中華民國104年度

單位：新臺幣千元

前年度決算數	上年度預算數	科目及營運項目	本年度預算數
110,766	122,275	業務費用	132,959
43,488	51,503	行銷費用	65,650
41,105	48,497	服務費用	62,426
3,918	4,396	郵電費	4,326
2,369	3,147	旅運費	3,385
22,284	24,122	印刷裝訂與廣告費	35,561
302	400	修理保養與保固費	420
4,498	5,260	代辦、外包及節目演出費	9,048
7,591	9,972	專業服務費	8,486
143	1,200	公共關係費	1,200
1,451	1,865	材料及用品費	1,965
0	0	使用材料費	0
1,451	1,865	用品消耗	1,965
103	180	租金與利息	150
103	180	地租	150
0	0	房租	0
0	0	機器租金	0
747	880	稅捐與規費(強制費)	1,000
747	880	特別稅課	1,000
81	81	會費、捐助、補助與分攤	109
81	81	會費	109
1	0	其他	0
1	0	其他費用	0
67,278	70,772	業務費用	67,309
61,166	62,946	服務費用	60,158
73	80	水電費	80
852	812	郵電費	852
780	900	旅運費	1,200
2,457	2,600	印刷裝訂與廣告費	2,830
16,248	22,595	修理保養與保固費	20,686
26,418	19,600	代辦、外包及節目演出費	18,850
14,338	16,359	專業服務費	15,660
4,632	6,221	材料及用品費	5,546
3,668	4,850	使用材料費	4,180
964	1,371	用品消耗	1,366
1,418	1,500	租金與利息	1,500
1,418	1,500	房租	1,500
0	0	機器租金	0
0	0	短絀與賠償給付	0
0	0	賠償給付	0
62	105	其他	105
62	105	其他費用	105

國家表演藝術中心國家兩廳院
管理及總務費用明細表
中華民國104年度

單位：新臺幣千元

前年度決算數	上年度預算數	科目及營運項目	本年度預算數
354,082	375,433	管理及總務費用	359,320
354,082	375,433	管理費用及總務費用	359,320
179,476	194,950	用人費用	189,816
101,903	109,836	正式員額薪資	104,449
14,068	13,410	臨時人員薪資	13,280
7,007	8,045	超時工作報酬	7,285
29,753	33,000	獎金	30,521
8,174	8,400	退休及卹償金	13,510
0	1,000	資遣費	500
18,571	21,259	福利費	20,271
73,370	85,209	服務費用	84,161
30,972	35,000	水電費	32,000
3,728	5,040	郵電費	6,100
3,378	3,960	旅運費	3,920
259	700	印刷裝訂與廣告費	650
127	140	修理保養與保固費	140
674	1,000	保險費	850
31,234	35,100	代辦、外包及節目演出費	36,012
2,098	3,309	專業服務費	4,129
900	960	公共關係費	360
752	1,194	材料及用品費	1,100
93	135	使用材料費	110
659	1,059	用品消耗	990
3,838	5,150	租金與利息	4,800
3,250	4,450	機器租金	4,150
588	700	交通及運輸設備租金	650
58,469	69,800	折舊、折耗及攤銷	61,100
11,881	13,800	房屋折舊	11,500
12,244	14,700	機械及設備折舊	11,500
2,901	5,000	交通及運輸設備折舊	3,000
11,597	11,800	什項設備折舊	11,000
16,037	20,000	代管資產折舊	20,000
3,809	4,500	攤銷	4,100
16,711	17,300	稅捐與規費(強制費)	17,073
6,196	6,377	土地稅	6,300
10,480	10,600	房屋稅	10,700
28	312	消費與行為稅	62
7	11	規費	11
20,000	0	會費、捐助、補助與分攤	0
0	0	會費	0
20,000	0	捐助、補助與獎助	0
1,466	1,830	其他	1,270
1,466	1,830	其他費用	1,270

國家表演藝術中心國家兩廳院
 資產折舊明細表
 中華民國104年度

單位：新臺幣千元

項 目	土地改良物	房屋及建築	機械及設備	交通及運輸設備	什項設備	代管資產	合計
前年度決算資產原值		190,018	199,189	99,548	257,502	402,527	1,148,784
上年度預計新增資產原值		8,500	20,460	1,488	17,657	0	48,105
本年度預計新增資產原值		54,459	16,570	2,250	15,230	0	88,509
資產重估增值額							
本年度(12月底)止資產總額		252,977	236,219	103,286	290,389	402,527	1,285,398
本年應提折舊額		11,500	11,500	3,000	11,000	20,000	57,000
管理及總務費用		11,500	11,500	3,000	11,000	20,000	57,000

國家表演藝術中心國家兩廳院

用人費用彙計表

中華民國104年度

單位：新臺幣千元

科目	本年度預算數	說明
正式員額薪資	104,449	
臨時人員薪資	13,280	
超時工作報酬	7,285	
獎金	30,521	
退休及卹償金	13,510	
資遣費	500	
福利費	20,271	
合計	189,816	

國家表演藝術中心臺中國家歌劇院

收支預計表

中華民國104年度

單位：新臺幣千元

前年度決算數		科 目	本年度預算數		上年度預算數		比較增減(-)		說明
金額	%		金額	%	金額	%	金額	%	
0	-	收入	275,530	100.00	0	-	275,530	-	
0	-	業務收入	274,082	99.47	0	-	274,082	-	
0	-	勞務收入	23,762	8.62	0	-	23,762	-	
0	-	服務收入	0	0.00	0	-	0	-	
0	-	演藝收入	12,659	4.59	0	-	12,659	-	
0	-	年費收入	0	0.00	0	-	0	-	
0	-	贊助收入	11,103	4.03	0	-	11,103	-	
0	-	其他勞務收入	0	0.00	0	-	0	-	
0	-	銷貨收入	0	0.00	0	-	0	-	
0	-	印刷出版品銷貨收入	0	0.00	0	-	0	-	
0	-	其他銷貨收入	0	0.00	0	-	0	-	
0	-	租金及權利金收入	320	0.12	0	-	320	-	
0	-	權利金收入	0	0.00	0	-	0	-	
0	-	其他租金收入	320	0.12	0	-	320	-	
0	-	其他補助收入	0	0.00	0	-	0	-	
0	-	其他補助收入	0	0.00	0	-	0	-	
0	-	政府公務預算補助收入	250,000	90.73	0	-	250,000	-	
0	-	政府公務預算補助收入	250,000	90.73	0	-	250,000	-	
0	-	政府專案補助收入	0	0.00	0	-	0	-	
0	-	政府專案補助收入	0	0.00	0	-	0	-	
0	-	業務外收入	1,448	0.53	0	-	1,448	-	
0	-	財務收入	0	0.00	0	-	0	-	
0	-	利息收入	0	0.00	0	-	0	-	
0	-	兌換賸餘	0	0.00	0	-	0	-	
0	-	投資收益	0	0.00	0	-	0	-	
0	-	投資所得	0	0.00	0	-	0	-	
0	-	其他業務外收入	1,448	0.53	0	-	1,448	-	
0	-	廣告收入	1,448	0.53	0	-	1,448	-	
0	-	違約罰款收入	0	0.00	0	-	0	-	
0	-	雜項收入	0	0.00	0	-	0	-	

國家表演藝術中心臺中國家歌劇院

收支預計表
中華民國104年度

單位：新臺幣千元

前年度決算數		科 目	本年度預算數		上年度預算數		比較增減(-)		說明
金額	%		金額	%	金額	%	金額	%	
0	-	支出	197,291	71.60	0	-	197,291	-	
0	-	業務成本與費用	197,291	71.60	0	-	197,291	-	
0	-	勞務成本	87,521	31.76	0	-	87,521	-	
0	-	演藝成本	87,521	31.76	0	-	87,521	-	
0	-	銷貨成本	0	0.00	0	-	0	-	
0	-	印刷出版品成本	0	0.00	0	-	0	-	
0	-	其他銷貨成本	0	0.00	0	-	0	-	
0	-	業務費用	14,211	5.16	0	-	14,211	-	
0	-	行銷費用	7,155	2.60	0	-	7,155	-	
0	-	業務費用	7,056	2.56	0	-	7,056	-	
0	-	管理及總務費用	95,559	34.68	0	-	95,559	-	
0	-	管理費用及總務費用	95,559	34.68	0	-	95,559	-	
0	-	業務外費用	0	0.00	0	-	0	-	
0	-	財務費用	0	0.00	0	-	0	-	
0	-	利息費用	0	0.00	0	-	0	-	
0	-	兌換損失	0	0.00	0	-	0	-	
0	-	投資損失	0	0.00	0	-	0	-	
0	-	其他業務外費用	0	0.00	0	-	0	-	
0	-	雜項費用	0	0.00	0	-	0	-	
0	-	本期餘絀	78,239	28.40	0	-	78,239	-	

國家表演藝術中心臺中國家歌劇院

勞務成本明細表

中華民國104年度

單位：新臺幣千元

前年度決算數	上年度預算數	科目及營運項目	本年度預算數
0	0	勞務成本	87,521
0	0	演藝成本	87,521
0	0	服務費用	87,521
0	0	印刷裝訂與廣告費	4,676
0	0	代辦、外包及節目演出費	82,845

國家表演藝術中心臺中國家歌劇院

業務費用明細表

中華民國104年度

單位：新臺幣千元

前年度決算數	上年度預算數	科目及營運項目	本年度預算數
0	0	業務費用	14,211
0	0	行銷費用	7,155
0	0	服務費用	6,855
0	0	郵電費	0
0	0	旅運費	2,400
0	0	印刷裝訂與廣告費	2,130
0	0	修理保養與保固費	0
0	0	代辦、外包及節目演出費	1,500
0	0	專業服務費	465
0	0	公共關係費	360
0	0	材料及用品費	0
0	0	使用材料費	0
0	0	用品消耗	0
0	0	租金與利息	0
0	0	地租	0
0	0	房租	0
0	0	機器租金	0
0	0	稅捐與規費(強制費)	300
0	0	特別稅課	300
0	0	會費、捐助、補助與分攤	0
0	0	會費	0
0	0	其他	0
0	0	其他費用	0
0	0	業務費用	7,056
0	0	服務費用	4,020
0	0	水電費	0
0	0	郵電費	0
0	0	旅運費	0
0	0	印刷裝訂與廣告費	0
0	0	修理保養與保固費	2,310
0	0	代辦、外包及節目演出費	0
0	0	專業服務費	1,710
0	0	材料及用品費	3,036
0	0	使用材料費	1,586
0	0	用品消耗	1,450
0	0	租金與利息	0
0	0	房租	0
0	0	機器租金	0
0	0	短絀與賠償給付	0
0	0	賠償給付	0
0	0	其他	0
0	0	其他費用	0

國家表演藝術中心臺中國家歌劇院
管理及總務費用明細表
中華民國104年度

單位：新臺幣千元

前年度決算數	上年度預算數	科目及營運項目	本年度預算數
0	0	管理及總務費用	95,559
0	0	管理費用及總務費用	95,559
0	0	用人費用	68,466
0	0	正式員額薪資	50,926
0	0	臨時人員薪資	1,634
0	0	超時工作報酬	1,000
0	0	獎金	6,366
0	0	退休及卹償金	3,198
0	0	資遣費	0
0	0	福利費	5,342
0	0	服務費用	21,523
0	0	水電費	9,600
0	0	郵電費	1,860
0	0	旅運費	69
0	0	印刷裝訂與廣告費	60
0	0	修理保養與保固費	0
0	0	保險費	1,200
0	0	代辦、外包及節目演出費	7,820
0	0	專業服務費	914
0	0	公共關係費	0
0	0	材料及用品費	80
0	0	使用材料費	0
0	0	用品消耗	80
0	0	租金與利息	1,440
0	0	機器租金	1,120
0	0	交通及運輸設備租金	320
0	0	折舊、折耗及攤銷	0
0	0	房屋折舊	0
0	0	機械及設備折舊	0
0	0	交通及運輸設備折舊	0
0	0	什項設備折舊	0
0	0	代管資產折舊	0
0	0	攤銷	0
0	0	稅捐與規費(強制費)	4,010
0	0	土地稅	860
0	0	房屋稅	3,150
0	0	消費與行為稅	0
0	0	規費	0
0	0	會費、捐助、補助與分攤	0
0	0	會費	0
0	0	捐助、補助與獎助	0
0	0	其他	40
0	0	其他費用	40

國家表演藝術中心臺中國家歌劇院
 資產折舊明細表
 中華民國104年度

單位：新臺幣千元

項 目	土地改 良 物	房屋及 建 築	機械及 設 備	交通及運 輸 設 備	什項設備	代管資產	合計
前年度決算資產原值		0	0	0	0	0	0
上年度預計新增資產原值		0	0	0	0	0	0
本年度預計新增資產原值		0	15,150	3,250	49,539	0	67,939
資產重估增值額							
本年度(12月底)止資產總額		0	15,150	3,250	49,539	0	67,939
本年應提折舊額		0	0	0	0	0	0
管理及總務費用		0	0	0	0	0	0

國家表演藝術中心臺中國家歌劇院

用人費用彙計表

中華民國104年度

單位：新臺幣千元

科目	本年度預算數	說明
正式員額薪資	50,926	
臨時人員薪資	1,634	
超時工作報酬	1,000	
獎金	6,366	
退休及卹償金	3,198	
資遣費	0	
福利費	5,342	
合計	68,466	

國家表演藝術中心衛武營國家藝術文化中心

收支預計表
中華民國104年度

單位：新臺幣千元

前年度決算數		科 目	本年度預算數		上年度預算數		比較增減(-)		說明
金額	%		金額	%	金額	%	金額	%	
0	-	收入	122,798	100.00	0	-	122,798	-	
0	-	業務收入	122,798	100.00	0	-	122,798	-	
0	-	勞務收入	7,798	6.35	0	-	7,798	-	
0	-	服務收入	0	0.00	0	-	0	-	
0	-	演藝收入	7,798	6.35	0	-	7,798	-	
0	-	年費收入	0	0.00	0	-	0	-	
0	-	贊助收入	0	0.00	0	-	0	-	
0	-	其他勞務收入	0	0.00	0	-	0	-	
0	-	銷貨收入	0	0.00	0	-	0	-	
0	-	印刷出版品銷貨收入	0	0.00	0	-	0	-	
0	-	其他銷貨收入	0	0.00	0	-	0	-	
0	-	租金及權利金收入	0	0.00	0	-	0	-	
0	-	權利金收入	0	0.00	0	-	0	-	
0	-	其他租金收入	0	0.00	0	-	0	-	
0	-	其他補助收入	0	0.00	0	-	0	-	
0	-	其他補助收入	0	0.00	0	-	0	-	
0	-	政府公務預算補助收入	115,000	93.65	0	-	115,000	-	
0	-	政府公務預算補助收入	115,000	93.65	0	-	115,000	-	
0	-	政府專案補助收入	0	0.00	0	-	0	-	
0	-	政府專案補助收入	0	0.00	0	-	0	-	
0	-	業務外收入	0	0.00	0	-	0	-	
0	-	財務收入	0	0.00	0	-	0	-	
0	-	利息收入	0	0.00	0	-	0	-	
0	-	兌換賸餘	0	0.00	0	-	0	-	
0	-	投資收益	0	0.00	0	-	0	-	
0	-	投資所得	0	0.00	0	-	0	-	
0	-	其他業務外收入	0	0.00	0	-	0	-	
0	-	廣告收入	0	0.00	0	-	0	-	
0	-	違約罰款收入	0	0.00	0	-	0	-	
0	-	雜項收入	0	0.00	0	-	0	-	

國家表演藝術中心衛武營國家藝術文化中心

收支預計表
中華民國104年度

單位：新臺幣千元

前年度決算數		科 目	本年度預算數		上年度預算數		比較增減(-)		說明
金額	%		金額	%	金額	%	金額	%	
0	-	支出	120,798	98.37	0	-	120,798	-	
0	-	業務成本與費用	120,798	98.37	0	-	120,798	-	
0	-	勞務成本	94,100	76.63	0	-	94,100	-	
0	-	演藝成本	94,100	76.63	0	-	94,100	-	
0	-	銷貨成本	0	0.00	0	-	0	-	
0	-	印刷出版品成本	0	0.00	0	-	0	-	
0	-	其他銷貨成本	0	0.00	0	-	0	-	
0	-	業務費用	3,050	2.48	0	-	3,050	-	
0	-	行銷費用	3,050	2.48	0	-	3,050	-	
0	-	業務費用	0	0.00	0	-	0	-	
0	-	管理及總務費用	23,648	19.26	0	-	23,648	-	
0	-	管理費用及總務費用	23,648	19.26	0	-	23,648	-	
0	-	業務外費用	0	0.00	0	-	0	-	
0	-	財務費用	0	0.00	0	-	0	-	
0	-	利息費用	0	0.00	0	-	0	-	
0	-	兌換損失	0	0.00	0	-	0	-	
0	-	投資損失	0	0.00	0	-	0	-	
0	-	其他業務外費用	0	0.00	0	-	0	-	
0	-	雜項費用	0	0.00	0	-	0	-	
0	-	本期餘絀	2,000	1.63	0	-	2,000	-	

國家表演藝術中心衛武營國家藝術文化中心

勞務成本明細表

中華民國104年度

單位：新臺幣千元

前年度決算數	上年度預算數	科目及營運項目	本年度預算數
0	0	勞務成本	94,100
0	0	演藝成本	94,100
0	0	服務費用	94,100
0	0	印刷裝訂與廣告費	0
0	0	代辦、外包及節目演出費	94,100

國家表演藝術中心衛武營國家藝術文化中心

業務費用明細表

中華民國104年度

單位：新臺幣千元

前年度決算數	上年度預算數	科目及營運項目	本年度預算數
0	0	業務費用	3,050
0	0	行銷費用	3,050
0	0	服務費用	3,050
0	0	郵電費	0
0	0	旅運費	0
0	0	印刷裝訂與廣告費	3,050
0	0	修理保養與保固費	0
0	0	代辦、外包及節目演出費	0
0	0	專業服務費	0
0	0	公共關係費	0
0	0	材料及用品費	0
0	0	使用材料費	0
0	0	用品消耗	0
0	0	租金與利息	0
0	0	地租	0
0	0	房租	0
0	0	機器租金	0
0	0	稅捐與規費(強制費)	0
0	0	特別稅課	0
0	0	會費、捐助、補助與分攤	0
0	0	會費	0
0	0	其他	0
0	0	其他費用	0
0	0	業務費用	0
0	0	服務費用	0
0	0	水電費	0
0	0	郵電費	0
0	0	旅運費	0
0	0	印刷裝訂與廣告費	0
0	0	修理保養與保固費	0
0	0	代辦、外包及節目演出費	0
0	0	專業服務費	0
0	0	材料及用品費	0
0	0	使用材料費	0
0	0	用品消耗	0
0	0	租金與利息	0
0	0	房租	0
0	0	機器租金	0
0	0	短絀與賠償給付	0
0	0	賠償給付	0
0	0	其他	0
0	0	其他費用	0

國家表演藝術中心衛武營國家藝術文化中心
 管理及總務費用明細表
 中華民國104年度

單位：新臺幣千元

前年度決算數	上年度預算數	科目及營運項目	本年度預算數
0	0	管理及總務費用	23,648
0	0	管理費用及總務費用	23,648
0	0	用人費用	23,148
0	0	正式員額薪資	17,498
0	0	臨時人員薪資	0
0	0	超時工作報酬	788
0	0	獎金	2,037
0	0	退休及卹償金	1,005
0	0	資遣費	0
0	0	福利費	1,820
0	0	服務費用	500
0	0	水電費	500
0	0	郵電費	0
0	0	旅運費	0
0	0	印刷裝訂與廣告費	0
0	0	修理保養與保固費	0
0	0	保險費	0
0	0	代辦、外包及節目演出費	0
0	0	專業服務費	0
0	0	公共關係費	0
0	0	材料及用品費	0
0	0	使用材料費	0
0	0	用品消耗	0
0	0	租金與利息	0
0	0	機器租金	0
0	0	交通及運輸設備租金	0
0	0	折舊、折耗及攤銷	0
0	0	房屋折舊	0
0	0	機械及設備折舊	0
0	0	交通及運輸設備折舊	0
0	0	什項設備折舊	0
0	0	代管資產折舊	0
0	0	攤銷	0
0	0	稅捐與規費(強制費)	0
0	0	土地稅	0
0	0	房屋稅	0
0	0	消費與行為稅	0
0	0	規費	0
0	0	會費、捐助、補助與分攤	0
0	0	會費	0
0	0	捐助、補助與獎助	0
0	0	其他	0
0	0	其他費用	0

國家表演藝術中心衛武營國家藝術文化中心
 資產折舊明細表
 中華民國104年度

單位：新臺幣千元

項 目	土地改 良 物	房屋及 建 築	機械及 設 備	交通及運 輸 設 備	什項設備	代管資產	合計
前年度決算資產原值		0	0	0	0	0	0
上年度預計新增資產原值		0	0	0	0	0	0
本年度預計新增資產原值		0	0	0	0	0	0
資產重估增值額		0	0	0	0	0	0
本年度(12月底)止資產總額		0	0	0	0	0	0
本年應提折舊額		0	0	0	0	0	0
管理及總務費用		0	0	0	0	0	0

國家表演藝術中心衛武營國家藝術文化中心

用人費用彙計表

中華民國104年度

單位：新臺幣千元

科目	本年度預算數	說明
正式員額薪資	17,498	
臨時人員薪資	0	
超時工作報酬	788	
獎金	2,037	
退休及卹償金	1,005	
資遣費	0	
福利費	1,820	
合計	23,148	

國家交響樂團

收支預計表

中華民國104年度

單位：新臺幣千元

前年度決算數		科 目	本年度預算數		上年度預算數		比較增減(-)		說明
金額	%		金額	%	金額	%	金額	%	
189,983	100.00	收入	208,907	100.00	211,057	100.00	(2,150)	(1.02)	
189,843	99.93	業務收入	208,907	100.00	211,057	100.00	(2,150)	(1.02)	
55,444	29.18	勞務收入	62,700	30.01	67,550	32.01	(4,850)	(7.18)	
7	0.00	服務收入	0	0.00	0	0.00	0	-	
33,938	17.86	演藝收入	42,700	20.44	47,550	22.53	(4,850)	(10.20)	
0	0.00	年費收入	0	0.00	0	0.00	0	-	
21,499	11.32	贊助收入	20,000	9.57	20,000	9.48	0	0.00	
0	0.00	其他勞務收入	0	0.00	0	0.00	0	-	
142	0.07	銷貨收入	0	0.00	300	0.14	(300)	(100.00)	
23	0.01	印刷出版品銷貨收入	0	0.00	0	0.00	0	-	
119	0.06	其他銷貨收入	0	0.00	300	0.14	(300)	(100.00)	
74	0.04	租金及權利金收入	0	0.00	0	0.00	0	-	
38	0.02	權利金收入	0	0.00	0	0.00	0	-	
36	0.02	其他租金收入	0	0.00	0	0.00	0	-	
20,000	10.53	其他補助收入	0	0.00	0	0.00	0	-	
20,000	10.53	其他補助收入	0	0.00	0	0.00	0	-	
106,312	55.96	政府公務預算補助收入	142,807	68.36	142,807	67.66	0	0.00	
106,312	55.96	政府公務預算補助收入	142,807	68.36	142,807	67.66	0	0.00	
7,871	4.14	政府專案補助收入	3,400	1.63	400	0.19	3,000	750.00	
7,871	4.14	政府專案補助收入	3,400	1.63	400	0.19	3,000	750.00	
140	0.07	業務外收入	0	0.00	0	0.00	0	-	
0	0.00	財務收入	0	0.00	0	0.00	0	-	
0	0.00	利息收入	0	0.00	0	0.00	0	-	
0	0.00	兌換賸餘	0	0.00	0	0.00	0	-	
0	0.00	投資收益	0	0.00	0	0.00	0	-	
0	0.00	投資所得	0	0.00	0	0.00	0	-	
140	0.07	其他業務外收入	0	0.00	0	0.00	0	-	
95	0.05	廣告收入	0	0.00	0	0.00	0	-	
0	0.00	違約罰款收入	0	0.00	0	0.00	0	-	
45	0.02	雜項收入	0	0.00	0	0.00	0	-	

國家交響樂團

收支預計表
中華民國104年度

單位：新臺幣千元

前年度決算數		科 目	本年度預算數		上年度預算數		比較增減(-)		說明
金額	%		金額	%	金額	%	金額	%	
202,471	106.57	支出	206,701	98.94	211,057	100.00	(4,356)	(2.06)	
202,379	106.52	業務成本與費用	206,701	98.94	211,057	100.00	(4,356)	(2.06)	
84,496	44.48	勞務成本	81,601	39.06	86,457	40.96	(4,856)	(5.62)	
84,496	44.48	演藝成本	81,601	39.06	86,457	40.96	(4,856)	(5.62)	
0	0.00	銷貨成本	0	0.00	0	0.00	0	-	
0	0.00	印刷出版品成本	0	0.00	0	0.00	0	-	
0	0.00	其他銷貨成本	0	0.00	0	0.00	0	-	
4,230	2.23	業務費用	5,000	2.39	5,100	2.42	(100)	(1.96)	
4,230	2.23	行銷費用	5,000	2.39	5,100	2.42	(100)	(1.96)	
0	0.00	業務費用	0	0.00	0	0.00	0	-	
113,653	59.82	管理及總務費用	120,100	57.49	119,500	56.62	600	0.50	
113,653	59.82	管理費用及總務費用	120,100	57.49	119,500	56.62	600	0.50	
92	0.05	業務外費用	0	0.00	0	0.00	0	-	
0	0.00	財務費用	0	0.00	0	0.00	0	-	
0	0.00	利息費用	0	0.00	0	0.00	0	-	
0	0.00	兌換損失	0	0.00	0	0.00	0	-	
0	0.00	投資損失	0	0.00	0	0.00	0	-	
92	0.05	其他業務外費用	0	0.00	0	0.00	0	-	
92	0.05	雜項費用	0	0.00	0	0.00	0	-	
(12,488)	(6.57)	七、本期賸餘(短絀)	2,206	1.06	0	0.00	2,206	-	

國家交響樂團
勞務成本明細表
中華民國104年度

單位：新臺幣千元

前年度決算數	上年度預算數	科目及營運項目	本年度預算數
84,496	86,457	勞務成本	81,601
84,496	86,457	演藝成本	81,601
84,496	86,457	服務費用	81,601
4,279	6,000	印刷裝訂與廣告費	6,500
80,217	80,457	代辦、外包及節目演出費	75,101

國家交響樂團
行銷及業務費用明細表
中華民國104年度

單位：新臺幣千元

前年度決算數	上年度預算數	科目及營運項目	本年度預算數
4,230	5,100	業務費用	5,000
4,230	5,100	行銷費用	5,000
3,602	4,250	服務費用	4,250
158	250	郵電費	250
346	500	旅運費	500
1,435	1,800	印刷裝訂與廣告費	1,580
25	200	修理保養與保固費	100
0	0	代辦、外包及節目演出費	20
1,638	1,500	專業服務費	1,800
0	0	公共關係費	0
195	350	材料及用品費	250
138	150	使用材料費	150
57	200	用品消耗	100
156	200	租金與利息	200
0	0	地租	0
0	0	房租	0
156	200	機器租金	200
224	150	稅捐與規費(強制費)	200
224	150	特別稅課	200
53	150	會費、捐助、補助與分攤	100
53	150	會費	100
0	0	其他	0
0	0	其他費用	0
0	0	業務費用	0
0	0	服務費用	0
0	0	水電費	0
0	0	郵電費	0
0	0	旅運費	0
0	0	印刷裝訂與廣告費	0
0	0	修理保養與保固費	0
0	0	代辦、外包及節目演出費	0
0	0	專業服務費	0
0	0	材料及用品費	0
0	0	使用材料費	0
0	0	用品消耗	0
0	0	租金與利息	0
0	0	房租	0
0	0	機器租金	0
0	0	短絀與賠償給付	0
0	0	各項短絀	0
0	0	其他	0
0	0	其他費用	0

國家交響樂團
管理及總務費用明細表
中華民國104年度

單位：新臺幣千元

前年度決算數	上年度預算數	科目及營運項目	本年度預算數
113,653	119,500	管理及總務費用	120,100
113,653	119,500	管理費用及總務費用	120,100
111,099	117,300	用人費用	117,900
82,420	86,000	正式員額薪資	86,000
577	800	臨時人員薪資	600
727	650	超時工作報酬	800
12,951	14,000	獎金	14,000
4,851	5,500	退休及卹償金	6,000
367	1,850	資遣費	1,000
9,206	8,500	福利費	9,500
192	205	服務費用	205
0	0	水電費	0
0	0	郵電費	0
192	200	旅運費	200
0	0	印刷裝訂與廣告費	0
0	0	修理保養與保固費	0
0	0	保險費	0
0	5	代辦、外包及節目演出費	5
0	0	專業服務費	0
0	0	公共關係費	0
7	180	材料及用品費	180
0	0	使用材料費	0
7	180	用品消耗	180
0	0	租金與利息	0
0	0	機器租金	0
0	0	交通及運輸設備租金	0
2,355	1,815	折舊、折耗及攤銷	1,815
0	0	房屋折舊	0
6	15	機械及設備折舊	15
0	0	交通及運輸設備折舊	0
1,778	1,400	什項設備折舊	1,400
571	400	代管資產折舊	400
0	0	攤銷	0
0	0	稅捐與規費(強制費)	0
0	0	土地稅	0
0	0	房屋稅	0
0	0	消費與行為稅	0
0	0	規費	0
0	0	會費、捐助、補助與分攤	0
0	0	會費	0
0	0	捐助、補助與獎助	0
0	0	其他	0
0	0	其他費用	0

國 家 交 響 樂 團
 資產折舊明細表
 中華民國104年度

單位：新臺幣千元

項 目	土地改 良 物	房屋及 建 築	機械及 設 備	交通及運 輸 設 備	什項設備	代管資產	合計
前年度決算資產原值		0	108	0	11,862	3,111	15,081
上年度預計新增資產原值		0	0	0	0	0	0
本年度預計新增資產原值		0	0	0	1,000	0	1,000
資產重估增值額		0	0	0	0	0	0
本年度(12月底)止資產總額		0	108	0	12,862	3,111	16,081
本年應提折舊額		0	15	0	1,400	400	1,815
管理及總務費用		0	15	0	1,400	400	1,815

國家交響樂團

用人費用彙計表

中華民國104年度

單位：新臺幣千元

科目	本年度預算數	說明
正式員額薪資	86,000	
臨時人員薪資	600	
超時工作報酬	800	
獎金	14,000	
退休及卹償金	6,000	
資遣費	1,000	
福利費	9,500	
	-	
合計	117,900	